

# FRØYLAND OG ORSTAD KIRKE

## LINK SIGNATUR

Tekst: René de Groot, Link signatur

Foto: Trond Opstad, Informasjonspartner,  
Ole Krokstrand og René de Groot



Den nye kirken for menigheten Orstad/Frøyland ligger på Jæren, mellom Sandnes og Bryne. Kirken ligger i landlige omgivelser, og har en utforming som skal gjenspeile landskapet. Plasseringen i terrenget og de enkle, avklarte takformer er en nytolkning av den jærske tradisjon med lavmæltethet kombinert med formal styrke.

Uteområdet er utformet som et aktivitetslandskap, og store deler av året kan uteområdet benyttes til ulike arrangementer.

## Materialbruk

Bæresystemet er i plasstøpt betong og stål. Dåpsbassenget og døpefonten er også i betong, og korset i klocketårnet består av en stålsøyle og et betongdekke. På taket vil det gro Bergknapp, slik at kirken blendes inn i det jærske landskapet.

Flere av kunstnere som er med på å utforme kirken bruker blant annet glass og betong som materiale. Fondveggen (veggen inn mot kirkerommet) er i betong med innstøpte relieffer. Det er brukt selvkomprime-

rende betong, SKB, som flyter ut selv, uten vibrering. Metoden er spesielt anvendelig for slanke vegger og i forbindelse med utsmykninger, som her.

## Utforming

Uttrykket er en komposisjon av hvite presise trekantet og rektangulære volumer. Atkomsten til kirken skjer via en stram akse – orientert øst/vest – som leder folk inn i kirken. Som i gamle kirker går en gjennom tårnet på vei



*Fra vest. En stram akse leder folk inn i kirken. Som i gamle kirker går en gjennom tårnet på vei inn.*

Adresse:	Orstadbakken 33, 4353 Klepp Stasjon
Byggherre:	Klepp kyrkjelege fellestråd
Arkitekt:	Link signatur. René de Groot (prosjektleder), Erik Thesen, Bernard Galetto
RIB:	Rambøll
Entreprenør:	Kruse Smith AS (betong-, stål- og tekkearb.)
Leverandør:	Jærbetong AS (betong)
Utsmykning:	Altartavlen og døpefonten er laget av Per Odd Aarrestad. I våpenhuset er fondveggen med betongrelieffer utformet av Tor Lindrupsen. Et kapell er dekorert av Reidun Rugland.
Areal:	Totalt 2.100 m <sup>2</sup> . 630 sitteplasser
Ferdigstilt:	2008
Byggekostnader:	NOK 52,5 mill. pluss rundt 10 mill. i dugnadsinnsats
Konstruksjon:	Bæresystemet i plasstøpt, selvkomprimerende betong og stål.
Overflater:	Betongen er pusset og hvitmalt

*LINK signatur er blant de ledende arkitektkontor i Norge. De 15 avdelingskontorene har ca. 240 medarbeidere. Hovedtyngden er sivilarkitektur, men det er også flere andre faggrupper innenfor samlebegrepet arkitekturprosjektering. I tillegg til tradisjonell arkitektur, jobber vi innenfor interiør, maritim arkitektur, areal- og samfunnsplanlegging samt landskapsarkitektur.*

*Vi har bred erfaring fra store, komplekse prosjekter innenfor bl.a. næringsbygg, industri, boliger, kultur og idrett, helse og sosial, offshore og maritim, hotell og rekreasjon, forskning- og undervisning.*

[www.link-signatur.no](http://www.link-signatur.no)

**LINKSIGNATUR**



Fra sør-øst



Kirken har universell utforming. En ledelinje fører blinde og svaksynte inn og ut. Linjen, som består av betongheller med relieff, starter på parkeringsplassen og ender opp ved alteret. Underveis møter en både enkeltblad og bladverk fra paradistrærne og tekst fra Korinterbrevet. Både ledelinjen og foajéveggen er støpt i selvkompimerende betong. Denne fyller selv de minste hulrom, slik at detaljrikdommen blir større. Tor Lindrupsens kunstverk tar utgangspunkt i scenen fra 1. Mosebok der Adam gir navn til alt levende. Istedenfor eksotiske dyr møter vi hakkespett og svaler, rev og ekorn – dyr som hører hjemme i vår egen fauna.

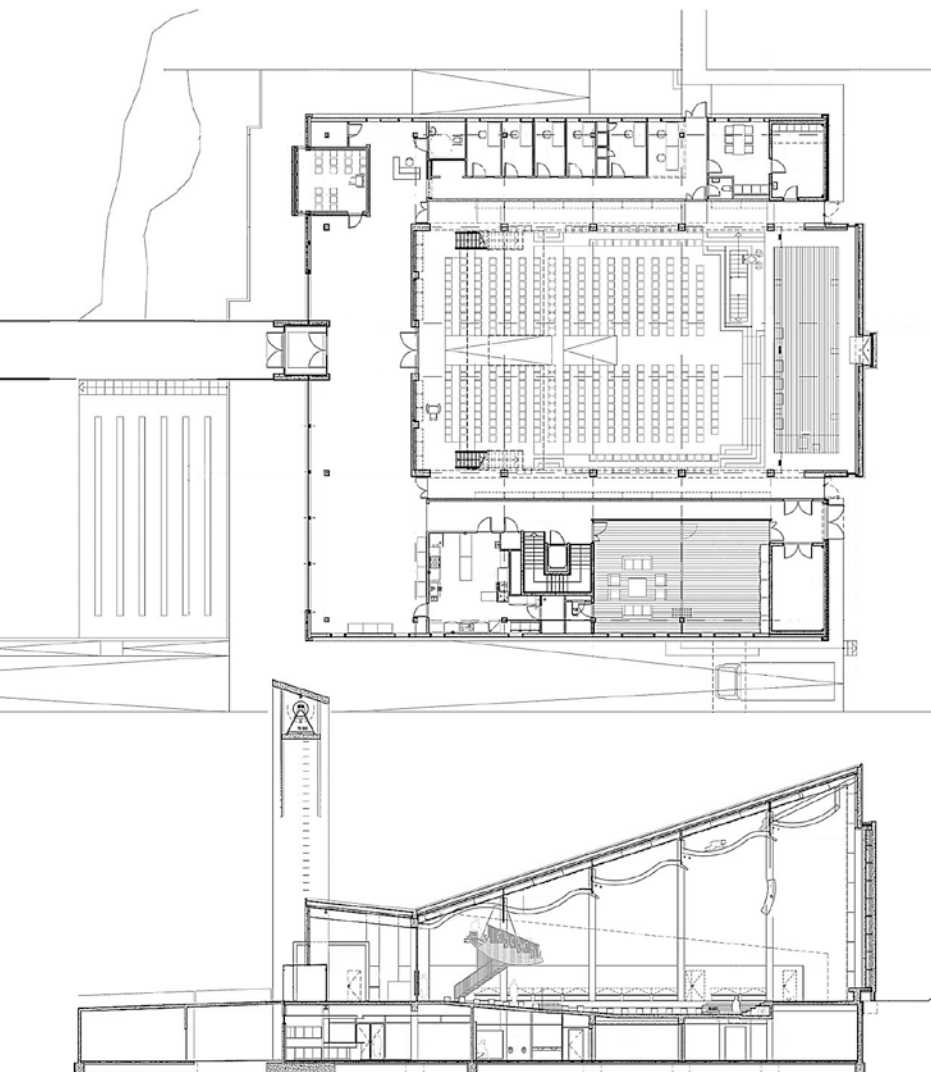






*Gulvets stramhet står i kontrast til den bølgende himlingen. Man kommer helt nær den ved adkomsten, men så stiger den dramatisk oppover.*





inn. Aksen føres videre gjennom et slags kirketorg inn i det store sentrale kirkerom, gjennom fem meter høye dører.

For enden av akse er alterbordet plassert – en vertikal skive som er forskjøvet ut forbi hovedveggen.

Vi tok utgangspunkt i konseptet 'kirkelandskap'. Gulvet terrasseres og kantene vokser opp som et trappe- og kantelandskap. Et kontinuum uten barrierer; prest og kirkegjengere befinner seg på samme plan. Dåpsbassenget er en ned- og oppstigning av bakken.

Gulvets stramhet står i kontrast til den bølgende himlingen. Man kommer helt nær den ved adkomsten, men så stiger den dramatisk oppover.

Vi har bevisst jobbet med et indirekte lysinnfall. Fra overlyset langs korridorene trekkes lys ned langs veggene siver inn på sidene. Ved altertavlen og bønnerommet er vegen forskjøvet ut forbi hovedveggen. Dermed ledes sidelys inn fra verden utenfor på steder med høy sakral tilstedeværelse. På siden av den bølgende himlingen trekkes lyset ned langs veggene.







*Uteområdet er utformet som et aktivitetslandskap, og store deler av året kan uteområdet benyttes til ulike arrangementer.*



*Fra syd*

