



UTSMYKKINGER

TRUDE WESTBY NORDMARK

Tekst: Trude Westby Nordmark

Foto: John-Erik Reiersen, Hanne Bruland, Eirik Hegdal, Grethe Fredriksen, Vegard Moen



TRUDE WESTBY NORDMARK

www.trudewestby.com

er født i Skien og oppvokst i Trondheim.

Hennes kunstprosjekter, både utsmykkingene og den galleribaserte kunsten, forholder seg ofte til rom og sted. Hun har hovedfag fra institutt for leirkunst ved Kunsthøgskolen i Oslo, med et halvt års opphold på Island.

Pågående utsmykkingsprosjekter:

2008 Grålum Ungdomsskole, Sarpsborg. Invitert til lukket idékonkurranse. Under vurdering.

2008-09 Sirkustomta, sammen med Asplan Viak A/S, Trondheim. Vunnet konkurranse.

2008-2010 Kampus Grimstad, et samarbeid med kunstneren Jan Stenberg. Levert idéutkast. Under prosjektering.

Separatutstillinger:

2003 Centrum Goed Werk, Belgia

2002 Nordenfjeldske Kunstimuseum, Trondheim

2001 RAM Galleri, Oslo. Agder Kunstnersenter, Kristiansand



“FLYTESTEIN”

Rådalen Ungdomsskole, Bergen

Ungdommer er urolige av natur. De sitter sjelden rolig på en stol, og faller gjerne av den.

Målet med utsmykningen var å gi elevene et alternativ til de tradisjonelle benkene og stolene, og et kunstnerisk uttrykk de kunne relatere seg til.

Flyttesteinen vil gi plass til mange elever som vil varme seg, slarve, kline, spise, drikke, iakttta eller bare hvile seg. Skulpturen oppfordrer til berøring med sine bløte former og polerte overflate. Den gir seg imidlertid ut for å være noe den ikke er; vann. Fiksjon er noe de fleste elever er fortrolige med gjennom tegneserier

Sittesкульптур Rådalen Ungdomsskole, Bergen. Ferdigstilt aug. 2008. Vunnet konkurranse Produsertved hjelp av Easy Form A/S, Måløy og Opplandske Betongindustri A/S, Dokka.

Oppdragsgiver:	Bergen Kommune
Mål:	H 1300 mm B 2500 mm L 4000 med mer
Materialer:	Gjennomfarget glassbetong med innstøpte varmekabler. Røret er kjøpt fra vannverkets lager; sandblåst og lakkert på nytt

og dataspill. ”Flyttestein” formidler vann slik jeg ville formidlet vann i en tegneserie.

Den enkle fremstillingen i tegneserier av fiktive eller virkelige objekter er fascinerende. Med enkle grep kan en

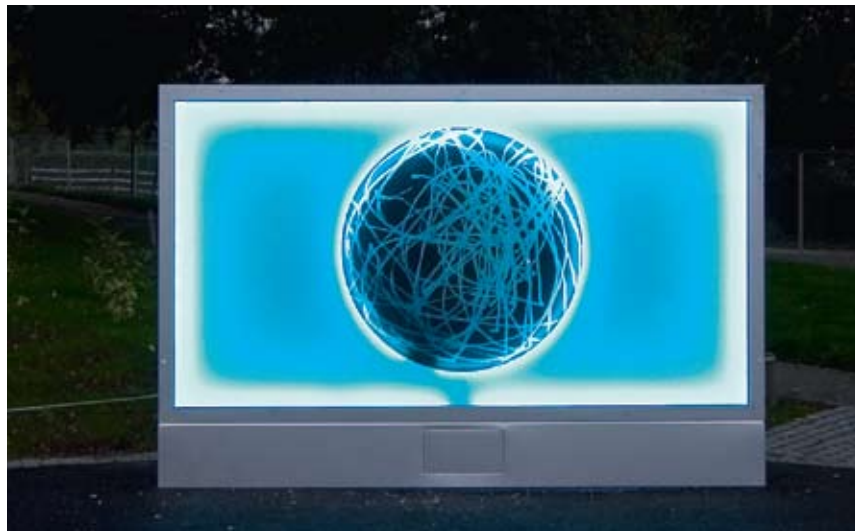
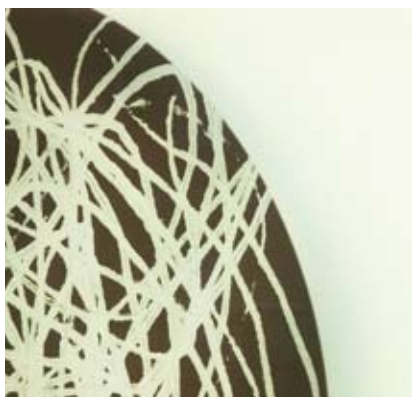
voldsom eksplosjon formidles i en rute på 5x5 cm. Tegneserien drar oss inn i en annen virkelighet. På samme måte håper jeg flyttesteinen kan være med på å sette fantasien i gang hos elevene ved Rådalen Ungdomsskole.



“ENERGIVEGG”

Majorstuen barnehage, Trondheim





Energiveggen er ment å kunne benyttes som ballvegg, men veggen appellerer like mye til sansene som til det fysiske hos barnet.

Motivet i det laminerte glasset er bygget opp av fargede ledlys med flytende overganger og mønster, slik at opplevelsen av formen endrer seg etter lysforholdene.

Krusedullen i sirkelen, også omtalt som jordkloden, ballen eller garnnøstet, er tegnet av min sønn, som på den tiden var 2 år. 2 åringer tegner fantastiske kruseduller, og det er lett å la seg fascinere av spontaniteten og energien i streken deres.

Plasseringen av utsmykningen ble gjort i samarbeid med landskapsarkitekt Sigrid Gilleberg fra Asplan

Ballvegg Majorstuen barnehage, Persaunet, Trondheim, 2006

Produsert ved hjelp av Glassmester Kaare Larsen A/S, Heimdal Entreprenører A/S, Screen Service AB, Sauda og Fiberoptisk Lys Calco A/S, Risør

Oppdragsgiver: Trondheim Kommune

Mål: H 2000 mm B 3000 mm

Materialer: Herdet laminert glass, aluminium, gjennomfarget betong og ledlys, som skifter farger sakte mellom rødt, grønt og blått

Viak A/S, som formet uterommet i barnehagen. Energiveggen er montert slik at fargeskiftene er synlige for barna fra vinduet inne i huset, samtidig som turgåere og passerende

biler kan iakttas den fra veien. Den runde asfaltsirkelen som omslutter energiveggen er med på å skape et eget rom i landskapet, samt definere at dette er en ballplass.



“TWINS”

Øya helsehus, Trondheim

Terrassen har dårlige lysforhold. Sykehuset ønsket derfor en utsmykning hvor lys var en del av uttrykket. Jeg så også behovet for et sted hvor man kunne sitte, da terrassen vil bli brukt både av studenter ved sykehuset og til rehabilitering av pasienter.

Dette er to svært ulike brukergrupper. Det ble derfor viktig å finne et uttrykk som passet begge gruppene.

Jeg ønsket å lage former som formidlet ro, men som samtidig hadde spenningslementer i seg. “Twins” endrer karakter i takt med dagens lysforhold, på lik linje med energiveggen. De gule ledlysene i underkant av ment

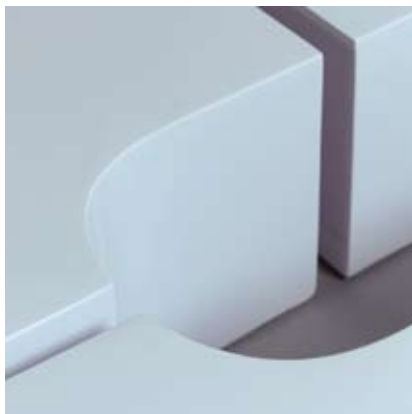
Sitteskulptur på terrasse, 3. etg., Øya helsehus, Trondheim. Slutført juli 2008
Produsert ved hjelp av Easy Form A/S, Måløy og Fiberoptisk Lys Calco A/S, Risør

Oppdragsgiver: Trondheim Kommune.
Mål: L 2600 mm H 450 mm.
Materialer: Polyester, lakk og ledlys i underkant med skumringsrelé

å gi den en letthetsfølelse. I mørket blir dette forsterket, slik at man nesten opplever den som svevende.

“Twins” er plassert slik at det føles naturlig å sitte to stykker mot hverandre uten at man beveger seg inn i den

andres intimsone. Også denne gangen samarbeidet jeg med landskapsarkitektene om plasseringen. Det er å håpe at vi har funnet en plassering hvor det oppleves trygt å sette seg for å nyte en kopp kaffe.



"CANDY"

Øya helsehus, Trondheim

Skulptur i inngangsparti, 1. etg., Øya helsehus, Trondheim. Slutført juli 2008
Produsert i sin helhet av Trude Westby Nordmark

Oppdragsgiver: Trondheim Kommune
Mål: Diameter 1200 mm
Materialer: Leire og lakk

"Candy" er en skulptur man kan hvile øynene på, men dersom man føler for det kan den også sittes på. Den er imidlertid primært lagd for å iakttas.

Det formale har vært det viktigste i både "Twins" og "Candy". Repetitive

former og mellomrom. I begge skulpturene er mellomrommene like viktige som selve formene.

Titlene sier noe om deres funksjon, og gir tilskueren en ledetråd utover det de ser.

