



Erwin Heerich: jernskulptur med
innskrift. Museum Insel, Hombroich,
Rheinland Westfalen.
Akvarell ED

Murarkitektur:

MEMENTO MORI

av Einar Dahle

Jeg har en god venn og studiekamerat i Finland. Roger Wingren er et frodig renessansemenneske, byplansjef, arkitekt, benådet tegner, filosof, dirigent og komponist. Han sender meg ofte tankevekkende tekster og nye komposisjoner. Så sikkert som det er jul, kommer en ny komposisjon. Vi snakker fag og filosofi bestandig. Mest på telefon, til alle tider, på de rareste steder. Det er alltid like

hyggelig og fengslende. Men han har det med å hele tiden være nær ved å dø, en vane han har hatt fra barndommen og ungdommen av da han tre ganger ble reddet ut av vannet. Av engler. En av dem var meg. Det var vest for Nice, året etter Le Corbusier druknet øst for Nice. Undervannstrømmer. Etter den tid har han vært nære på igjen: vann, hjerneblødning, hjerteinfarkt og by-pass-operasjon.

Han skriver på sitt herlige finlandsk-svenske språk:

"Vår tid överbetonar ungdom, skönhet och hälsa och får oss att glömma att framtidens viktigaste innehåll är döden. Döden ger nuet dess karaktär, och om vi lever ett autentiskt liv medför det att vår livsuppfattning blir riktig."

Et positivt og umystisk memento mori som toner ut i glede over å ha men-



Erwin Heerich, Museum Insel, Hombroich. Foto ED

nesker rundt seg som betyr noe for en og som er glad i en. Men vi som snakker om fremtidens hus og boliger skal vite at våre bygninger nok kan være der i fremtiden, men ikke nødvendigvis du og jeg.

Vi skriver august 2005 og konstaterer at en ualminnelig rekke fremstående arkitekter har lagt ned sin penn og blyant for godt dette året. Nekrologer og intervjuer er ikke tidsskriftet MURs greie. MUR vil heller presentere

bygninger og resultater av tanker, metoder, ideer og holdninger. Men det skader ingen om vi hedrer de døde med noe av deres livsverk.

Oskar Hansen (1922–2005), Giancarlo de Carlo (1917–2005), Kenzo Tange (1913–2005), Ralph Erskine (1914–2005), Philip Johnson (1906–2005) og Peter A. M. Mellbye (1918–2005) er et sterkt felt som har satt sine spor som forbilder, pådrivere, formidlere, lærere osv.



*Murarkitektur-
spaltens faste
kaleidoskopiske
og kommenter-
ende bidragsyter,
sivilarkitekt MNAL
Einar Dahle, er
professor ved AHO,
tidl. gjesteprofessor
ved RWTH-Aachen
og driver praksis i
Oslo.*



Glasspaviljongen i New Canaan, arkitekt Philip Johnson

Philip Johnson

Av de nevnte har jeg likevel lyst til å trekke frem Philip Johnson. Først og fremst fordi hans livsverk er så sammensatt, ujevnt og flakkende og derfor så lett å kritisere. Den halvstuderte filosof som ble kurator på MoMa som ble arkitekt (diplomarbeidet under Gropius på Harvard, Massachusetts, lot han bygge og flyttet selv inn i 1942).

Etter hvert som arkitekturhistorikere tar for seg av hans produksjons mangfold skal kritikken opphøre. Han vil bli stående som en påle i arkitekturhistorien. Nå kan han ikke lenger skrive den selv. Vid og vennskap, sjarm og trylling, lek og ablegøyer hjelper ikke lenger. Han må tas på alvor; her må sorteres og katalogiseres, beskrives og analyseres langt mer kritisk og ordentlig enn det hittil har vært gjort.

Selv har jeg som mange andre kritisert ham for å være kameleon, en «snu-kappen-etter-vinden-arkitekt»,

alltid med på de siste notene. Mote-løve par excellence. Og hver gang – uansett sjanger og uttrykk, stil og løyer, herk og leven, leverer han varer med kvaliteter til beundring og anerkjennelse. Men altså ikke helt uten irritasjon. Det som kanskje irriterer mest var at han ble den første som fikk Pritzker Prize. Det var riktignok før prisen hadde etablert seg som arkitektens nobelpris. Året var 1979. Første generasjon pionerer av Modern Movement levde ikke lenger (og det var hans generasjon som sto for tur) og Louis Kahn og Eero Saarinen døde for tidlig. Men det var andre som burde ha fått prisen først: Oscar Niemeyer, Luis Barragan for eksempel. De fikk den riktignok etter hvert, Barragan allerede året etter.

Men altså: den allestedsnærværende supereklektisten fikk prisen først av alle. Og vi må jo medgi at mange av hans bygninger var

svært så fine. Det er likevel den minimalistiske moderne klassisist i tradisjonen Mies van der Rohe – Friedrich Schinkel vi liker best og som vi vel også trykker til vårt bryst når vi våger å nevne hans navn.

Hans eget glasshus – glasspaviljong – i New Canaan hører uten tvil til et av verdens mest kjente bolighus. Her er det solide og kjente, grunnmuren og pipen (begge i tegl), holdt fast av glassets og stålkonstruksjonens transparens og flyktighet. Altså det permanente holdt levende ved det flyktige. Jeg slutter aldri å undres over dette huset og dets tilblivelse. At han på den tiden jobbet med og for Mies van der Rohe og på mange måter stjal ideen om glasshuset av sin 20 år eldre kollega, var åpenbart. At han vasset i penger er et faktum. Han kunne uten videre sette i gang å bygge sitt glasshus (ferdig 1949) på den store eiendommen i Connecticut



Farnsworth house, arkitekt Mies van der Rohe

lenge før Mies fikk realisert Farnsworth house for sin noe vanskelige legeklient (1952).

For Mies ble Farnsworth house en lite hyggelig affære med en trang fødsel avsluttet med rettssak. At huset som var tegnet før Philip Johnson tegnet og fikk bygget sitt, men altså fullført tre år senere, gjorde ikke livet lettere for Mies da. Tre år er lang ventetid for utålmodige arkitekter.

Livet i Farnsworth house utspiller seg på og mellom horisontale skiver som strekker seg ut i landskapet. Likevel kan huset tolkes som en boks i stål og glass, en boks som henger i stolper av I-bjelker i trygg avstand fra terrenget som står under vann når Fox River går over sine bredder. Johnson house er en sluttet glassboks som hvelver seg over teglplataet som hviler tungt på bakken. Det er ingen «porch» eller overdekking, ingen overgang mellom ute og inne som i Farnsworth

house. Enten er du inne, eller så er du ute. I Farnsworth house er stolpene trukket vekk fra hjørnene og konstruksjonen står entydig på tvers av husets lengderetning. Glass og glasslister er frigjort fra den vertikale bæringen. I Johnson house henger elementene sammen: gulvet limt til bakken, stålstolpene til plataet, taksiven til stolpene. Stolpene står i hjørnene og er likeverdig behandlet på kort- og langside (en retningsløs konstruksjon). Stolper og glasslister/glass er integrert (henger sammen). Stolpene i Farnsworth house er sveiset til henholdsvis gulv og tak som begge er utformet som stive skiver mellom stolpene. Skiven til å gå på er utført i travertine på samme måte som den litt laveliggende plattingen. I det ytre kan Mies hus leses som en asymmetrisk komposisjon, også fordi 1/3 av hovedplanet er en overdekket «porch». Planens oppbygging innvendig kan

imidlertid leses som symmetrisk i den forstand at den frittstående treboksen som inneholder service, peis, kjøkken, bad på begge kortsidene danner en likeverdig separasjon av bo-funksjonene sove, lage mat, spise og bo.

Johnson house er nesten på alle måter et helt annerledes hus enn Farnsworth house. Det er bare programmet, typologien (paviljong) og glasset og de romskillende elementer (skap som ikke går opp til taket) som på noen måter er fellesnevner. Og kanskje ikke det engang. I det ytre har Johnsons hus en klar, symmetrisk oppbygging om både kort- og langfasaden. Planløsningen er en modernistisk, asymmetrisk balanserende komposisjon hvor teglsylinderen er det mest fremtredende element; den ikke bare reiser seg fra teglplataet, men penetrerer boksens tak som en pipe som samtidig kan ta opp horisontalkreftene som virker på boksen.



Kenzo Tange; Minnesmerke over Hiroshima, 1949



Kenzo Tange

I Johnsons glasshus aner man et hus med passiv solenergi hvor glassboksen er samler og det tunge gulvet er energilager. I Farnsworth house luftes den energi som måtte være samlet i gulvplaten (travertine), vekk under huset.

I det hele tatt: Der Mies dyrker letthet og separasjon, dyrker Johnson sluttethet og integrasjon. Vi snakker om to glasshus, men to helt ulike glasshus. Johnson bruker dessuten murstein. Sånn sett er det bare ideen om glasset og de transparente veggene mellom gulv og tak som er fellesnevner, og det eneste Johnson rippet fra Mies. Alt annet har han tilført selv. Johnson House er et ekte Johnson house, kanskje det ekteste.

Eller kanskje ikke; et av prosjektene jeg ønsker å presentere i dagens murarkitekturspalte er nettopp et annet paviljonghus av Philip Johnson. Også dette huset er som type en paviljong og et feriehus som de to forannevnte. Det spesielle med dette huset er kom-

pleksiteten, målestokken og dimensjonen som overgår de to andre.

Og så er det en ting til: Under min studietid fikk jeg i oppgave av professor Bernhard Hoesli å analysere dette huset. Vi snakker om Boissonnas House fra 1956, også det i New Canaan, Connecticut. Problemet mitt var at jeg ikke fikk til analysen og heller ikke leverte oppgaven, til stor ståhei og masse bråk. Et herlig nederlag som har gjort at jeg aldri glemmer dette huset, som fortjener en ekstra studie fordi det er komplekst og samtidig rent, konstruktivt retningsbestemt, bygget over et likeverdig og retningsløst sjakkbrett på 480 x 480 cm. En dimensjon som etter min vurdering er vanskelig, fordi den entydig dyrker 6M-modulen og sånn sett fratar de hensiktsmessige underdelingene på 90 cm og 210 cm. Dessuten krever 4,8-modulen en større romhøyde enn den normale for ikke å virke trykkende. Dette skjønte Philip Johnson.

Kenzo Tange, 1913–2005

At Kenzo Tange i 1949 vant konkurransen om minnesmerket over Hiroshima, kan virke som en kuriositet i disse dagers 60-årsminne om tragedien.

Kenzo Tange fikk stor betydning, da han var en arkitekt som før han ble fanget av overbestemte konstruksjoner, viste hvordan lærdommen fra Le Corbusier kunne føres videre i både små og store prosjekter; hvorav Tokyo Bay var den største ideen.

En av hans uttalelser er herlig inkonsistent i forhold til mange av hans absolutt konsistente bygninger: «*Vitalitet fremmes gjennom det inkonsistente*» .

Særlig flotte, selv om de konstruktivt og formmessig er overbestemte, er anleggene til de olympiske sommerlekene i Tokyo 1964.

Han fikk Pritzker Prize i 1987.



Oskar Hansen forbereder utstillingen i Zachenta som åpner i september 2005.
Foto: Wanda Hansen



Giancarlo de Carlo; Urbino

Oskar Hansen, 1922–2005

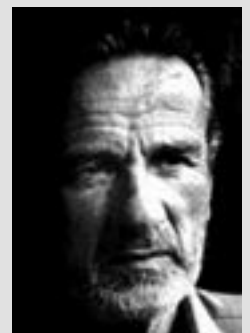
Oskar Hansen, polsk arkitekt, billedkunstner, filosof og ideolog med norske aner, ble en korreks til mye av det som skjedde under og etter CIAMs oppløsning i Otterloo 1959. Her møter internasjonalsisten Arne Korsmo Oskar Hansen, mannen bak Open Form, får ham til NTH hvorfra han makter å påvirke en hel generasjon norske radikale arkitekter med Svein Hatløy i spissen.

BAS (Bergen Arkitektskole) baserer sin opprettelse på et alternativt arkitektursyn som har sin faglige og moralske basis i Oskar Hansens livsverk, hvor han alltid satte mennesket og individet i sentrum med mottoet: Subjektet før objektet.

Giancarlo de Carlo, 1919–2005

Giancarlo de Carlo var også i Otterloo 1959 og var en av de som grunnla Team-X i 1956 med det formål å sprengte Modern Movement. Gjennom ILAUD (International Laboratory for Architecture and Urban Design) har han hatt en særlig kontakt med Norge og AHO, hvor han er æresdoktor.

Hans arkitektur kjennetegnes av sammensetning av gjentagne og like elementer i en repetisjon som likevel underla seg tomten og programmet.



Giancarlo de Carlo

En menneskelig arkitektur hvor resultatet ble en reaksjon på gitte forutsetninger, omgivelsene det bygges i og program/økonomi.

«Det er ikke vår oppgave å få politikk inn i arkitekturen, men arkitektur inn i politikken.»



Arkitekt Ralph Erskine: Byker Wall



Ralph Erskine, 1914–2005

Ralph Erskine er historien om den politisk engasjerte arkitekt som dras mot det sosialdemokratiske Sverige for så å slå rot der. En ikke-hierarkisk, ofte overraskende arkitektur som han aldri repeterte, ble resultatet. Om han bygget i England eller Sverige, eller for den saks skyld i arktiske strøk.

Også Erskine var en av Team-X-grunnleggerne. Hvorfor han og de Carlo ikke fikk Pritzker Prize vites ikke. De var begge av et format som kvalifiserte nettopp til en slik pris. Erskine var kanskje en av de første arkitekter som var bevisst på hva rett økologi krever av oss og våre bygninger.



Ralph Erskine



Peter Andreas Munch Mellbye

Peter Andreas Munch Mellbye,
1918–2005

Peter Andreas Munch Mellbye – Pimpam blant venner og kolleger – var arkitekturens noble man med skarp hjerne, penn og tunge og med stor kjærlighet til arkitektur og mennesker. Han var æresmedlem av Norske Arkitekters Landsforbund.

Som de tre sistnevnte arkitekter var han politisk engasjert og hardtslående når avgjørelser fulgte doktriner og ureflekterte repetisjoner av tilsynelatende oppleste og vedtatte holdninger og program. Mange er hans sære og vakre hus og byggverk. Å ta oppgaven alvorlig var imperativt: Om det handlet om mor og barn, syke og trengende, eller radiobølger og fjernsynssignaler; oppgaven skulle forstås og tas seriøst. Slik kunne han stille de riktige spørsmål og få de rette svar når Tryvannstårnet ble formgitt.

Uten de riktige spørsmål blir alle svar gale, i beste fall uvesentlige. «For den som ikke vet hvor han skal, er enhver vind dårlig», påpekte Seneca. Kjekt å huske.



På gang med brent jord

For å minne oss om at fremtidens ikke bare er død, men også hus som ikke er bygget ennå, viser vi noen prosjekter på tegnebordet som innevarsler noe nytt. Ikke nødvendigvis noe nytt i form eller organisasjon, i teknikk eller funksjon, men kanskje mer i uttrykk – i sammenstillingen av kjente elementer på en ny måte – og en felles interesse for jordmaterialet tegl.

Det er i øyeblikket en sammenfallende interesse i flere tidsskrifter å konsentrere seg om prosjekter på tegnebordene. MUR slenger seg på bølgen og viser noe av det som er på gang.



Boissonnas House, New Canaan, Connecticut

ARKITEKT. PHILIP JOHNSON, 1956

John Jacobus skriver 1962, i boken om Philip Johnson, at dette huset representerer som det første et brudd med Mies van der Rohes stål-, glass- og tegl-vokabular. Men i motsetning til kommende brudd som altså Jacobus ikke bare forutså, men også registrerte, forlater Johnson med dette huset ikke Mies helt. Nei, han mener at huset i stedet representerer en retur til Mies van der Rohes røtter.

Vi står altså, som nevnt i innledningen, overfor en paviljong med et realt klassikalt oppslag med massive, rettede, rektangulære teglpillarer satt i et 4,8 meters grid. Omsluttende vegger er hovedsaklig utført som hele glassvegger som enten åpner seg mot indre, beskyttede gårdsrom eller mot utsikten, rammet inn av lavere murer mellom teglpillarene som knyttes sammen med dragere med og uten pergola.

Der programmet krever det er veggene eller murene mellom pillarene tette i fullvegghøyde – 3,0 meter – med unntak av stuen som har den doble høyden. Grandiost som resten av komposisjonen. Med de reservasjoner jeg tok i innledningen, gir et

rastersystem på 4,8 x 4,8 meter romslige planer med tilstrekkelige veggtykkelser og rom for innredning, men det er og blir en stormasket grid som lett gir overdimensjonerte hus.

Det er sånn sett interessant i dag å se at Snøhetta i sitt metall- og glasshus «Løvetann» operer med samme grid, og nettopp av grunner nevnt foran oppleves den som for stor for normalt dimensjonerte hus. I tillegg til vanskeligheter med et konstruksjonssystem som forsøker å være retningsløst, oppstår i tilfellet Snøhetta vanskelige hjørneløsninger (særlig de innvendige hjørnene) og ubestemthet i dimensjonering, målestokk og retning.

Philip Johnson unngår disse fellene, nettopp fordi huset som aksepterer målestokken og dimensjonene, har teglpillarer på 40 x 80 cm med én og samme retning: ut mot utsikten. Dette gir huset front og side, og feltene mellom pillarene kan behandles som seg hør og bør.

Egentlig er jeg her på gyngende grunn. Jeg har verken sett Snøhettas eller Johnsons hus, bare sett tegninger og bilder. Men med

erfaring, kritisk sans, dømmekraft og øvelse i å «se i rommet» tillater jeg meg påstandene. Så får de ærede lesere ta utsagnene og meg for det de begge er.

Tilbake til Boissonnas hus. «Sjakkbrettet» har sideveis åtte ruter, utover fem ruter. Det gylne snitt. Av de 40 rutene er to trukket fra, slik at komposisjonen på «haugen» har en liten krok og egentlig bare 38 ruter som er med i spillet av gårdsrom, have, terrasse, pergola, tak, rom... Den lille kroken setter i gang en knekk som gjentar seg både i oppbyggingen av planen og bevegelsene gjennom denne. Knekkene utgjør det moderne i et ellers klassikalt oppslag.

Fra tempelfronten vet vi at liketall søyler gir uliketall mellomrom som må til for å komme inn i sentralaksen mellom to søyler. Med liketall fag, grid eller ruter treffer man alltid en søyle på midten og man kommer ikke inn på midtaksen. Philip Johnson anvender prinsippet her med åtte fag og altså ni søyler. Man må altså tre til siden for å komme inn. Klassisismen er brutt. Det moderne seirer. Det pampige er fjernet og den



komposisjonelle spenning mellom felt og åpninger kan begynne. Inngangsdøren ligger i den etablerte akse som ligger i det ene av en tofelts forgård hvor man aner en like stor gård på venstre siden. Et uterom man bare kan nå fra husets innside.

Vel inne knekker ganglinjen til høyre mot en sittegruppe hvor man ser ut til den delen av forgården hvor ganglinjen ikke gikk. Fra dette anterommet kommer man inn i den dobbelthøye, kvadratiske stuen med spisestuen til siden og med halv takhøyde sammenlignet med stuen. Stuen henvender seg klart mot utsikten. Likevel åpnes rommet sideveis mot to ulike sekvenser hvor rommet blir lukket, innerst av husets egne vegger, ytterst mot de omsluttende murene under en pergola. Soveromsfløyen har private gårdsrom. Tjenerfløyen i tilknytning til kjøkkenet har åpninger direkte i perimeterveggen.

John Jacobus sier i sin kommentar til dette huset at man vanskelig kan klassifisere det. Det er for flott, for stort, for gedigent og dyrt for tiden etter 2. verdenskrig. Man bygget den gang for den alminnelig man («for



tiden som er byggherre» som Louis Kahn senere sa det), ikke for de rike. Også der fikk Johnson et problem vis a vis kolleger. Man aner en parallell til dagens nyrike og deres arkitekter. Forskjellen er likevel at Johnson representerer talentet og viljen til løsninger som gir arkitektoniske opplevelser uaktet materialer og detaljer. Dertil var materialene alminnelig og detaljene overkommelige og presise og hjørneløsningene uproblematiske

pga. pillarenes retning og minimale (egentlig ingen) krav til isolasjon av de samme.

Boissonnas House utstråler en kraft som et akropolis verdig. Man bygger kanskje ikke akropolis lenger? Bare kopier og etterligninger av fordums glans. Bildet var alltid en tynn ferniss på et skjørt underlag.

Kilde: Peter Blake: Philip Johnson, Birkhäuser Verlag, 1996



Boliger på bryggekannten København 2003–2009

ARKITEKT: ERICK VAN EGERAAT

Prosjektet fikk 1. premie i en arkitektkonkurranse i 2003 og betyr en skikkelig nesestyver for dansk skikkelighet eller mangel på sådan (Operahuset ligger litt lenger mot øst på samme side midt i mot byens sentrum).

Krøyers plass med en liten poll mot øst gir rom for 16 mål med nye

boliger. De gotiske bryggeavlene ble med ett enda mer gotiske ved en frekk vertikalisering og vridning av bygningsrekker som et hulter til bulter med overraskende og trange smug over et skråplan som vippes opp innenfra og ut og som gir plass for butikker og andre fellesfunksjoner.

Om skråplanet blir for privat, får tiden vise; at kjente elementer og former tvistes og settes sammen på nye måter, er prosjektets ultimate styrke, frihet og friskhet.

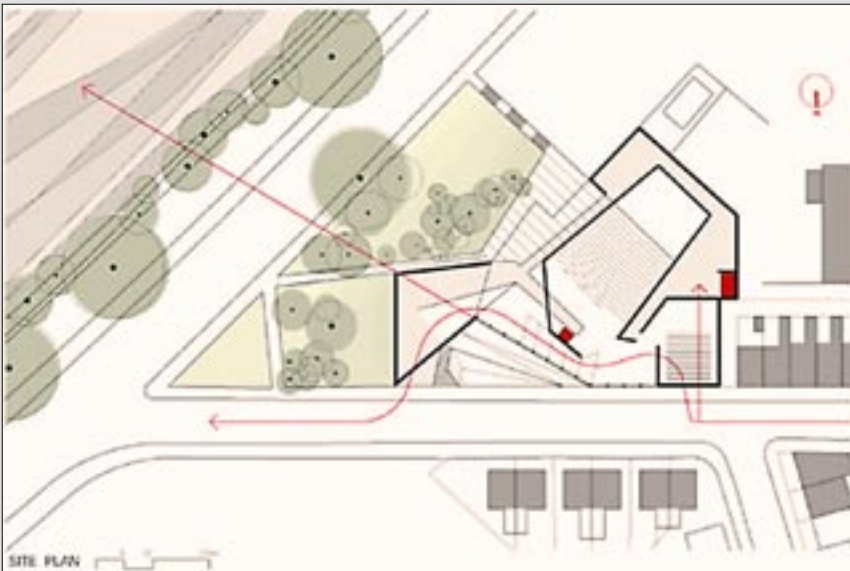
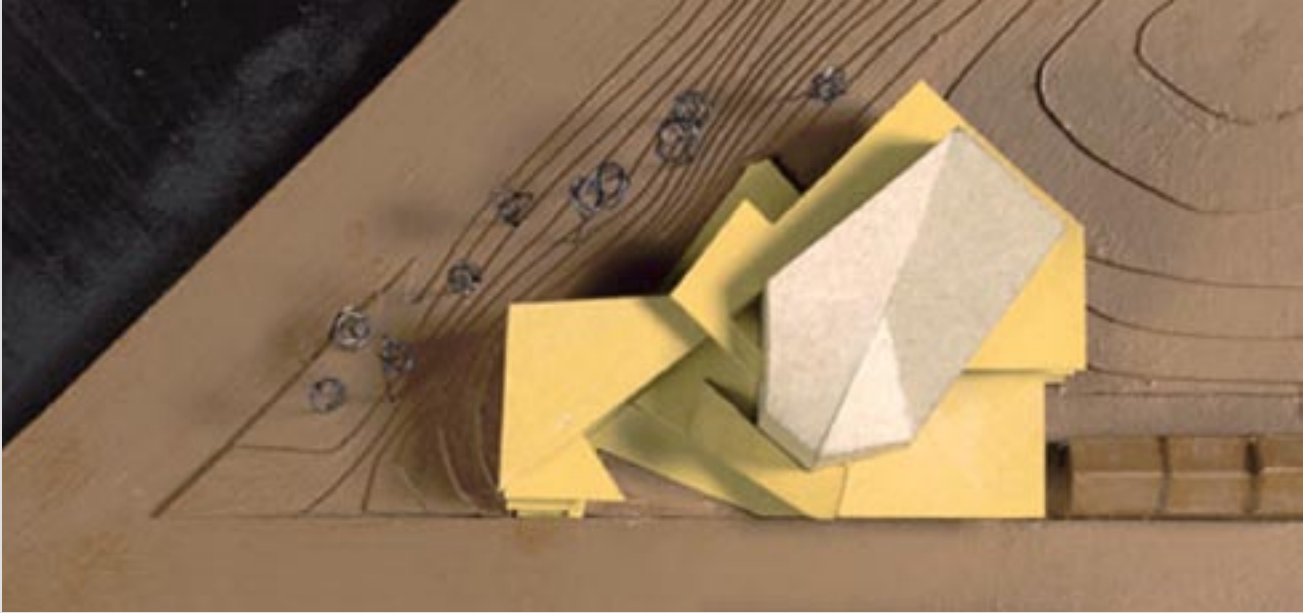
Leilighetenes yttervegger er i sin helhet i glass. Farveholdningen er jord. Rød kobber, terracotta, skifer i



det utvendige sjikt av paneler og horisontale rekker som skjærer for sol og innsyn. Der byen møter vannet utvides menneskets horisont. Man ser lenger. Her vil man også se høyere.

Kilde: Architectural Review, April 2005
Foto: Arkitekten



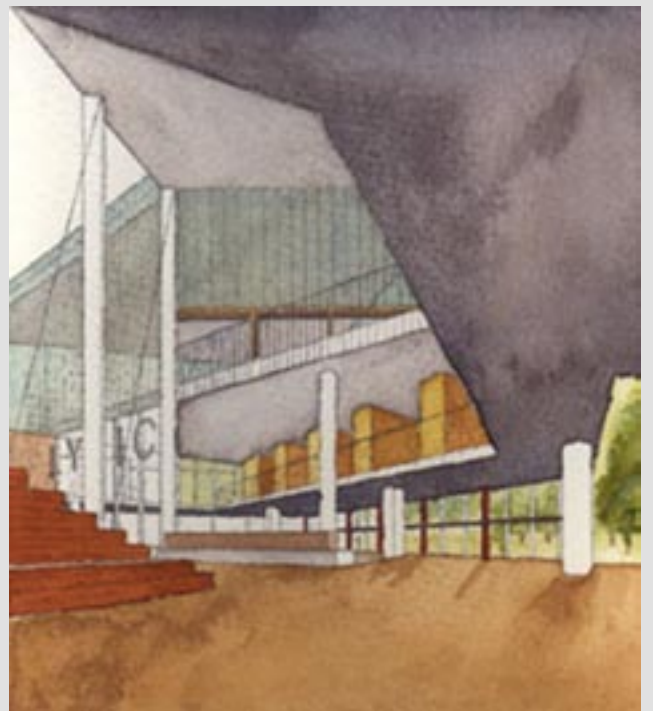


Teater i Belfast Storbritannia

ARKITEKT: O'DONNELL & TUOMEY

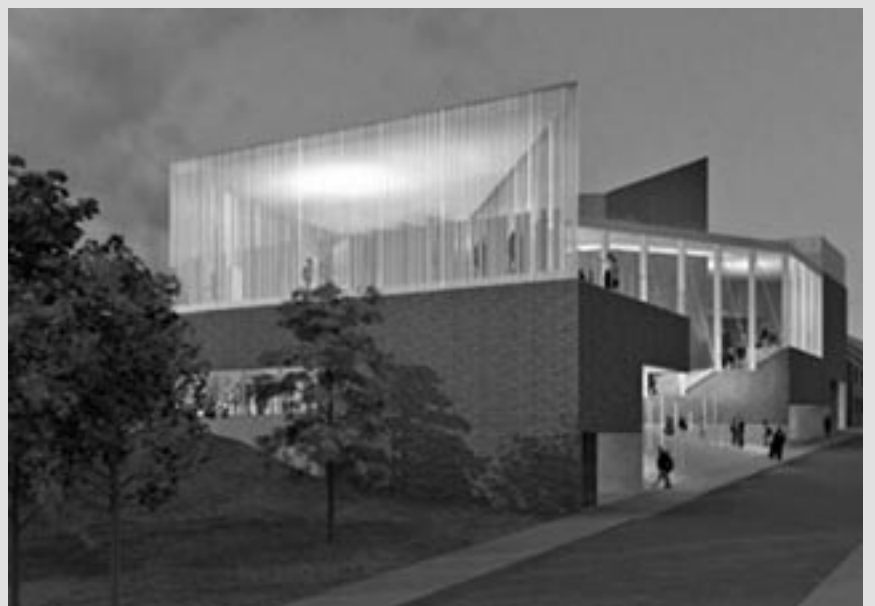


Fra sin base av Belfast-tegl åpner både øvelsessaler og publikumsarealene seg som transparente og innbydende arealer som vil gjøre teateret levende både om dagen og kvelden. Tegl knytter teateret til bakken, til gatens nabohus og beskriver det fallende terrenget mot elven Lagan. Teglveggens kontinuerlige løp omslutter og pakker inn de to salene (400 sitteplasser i den største) og bakscene-funksjoner.



Man har kanskje sett oppslaget før, kanskje til og med opplevd noe lignende før. Allikevel virker prosjektet frigjørende abstrakt og konkret på en og samme gang. Det er å håpe at denne stemningen kan beholdes. For dette teateret virker herlig fritt for anakronismens hesligheter. Ordet var og er fritt, i motsetning til musikalske ritualer.

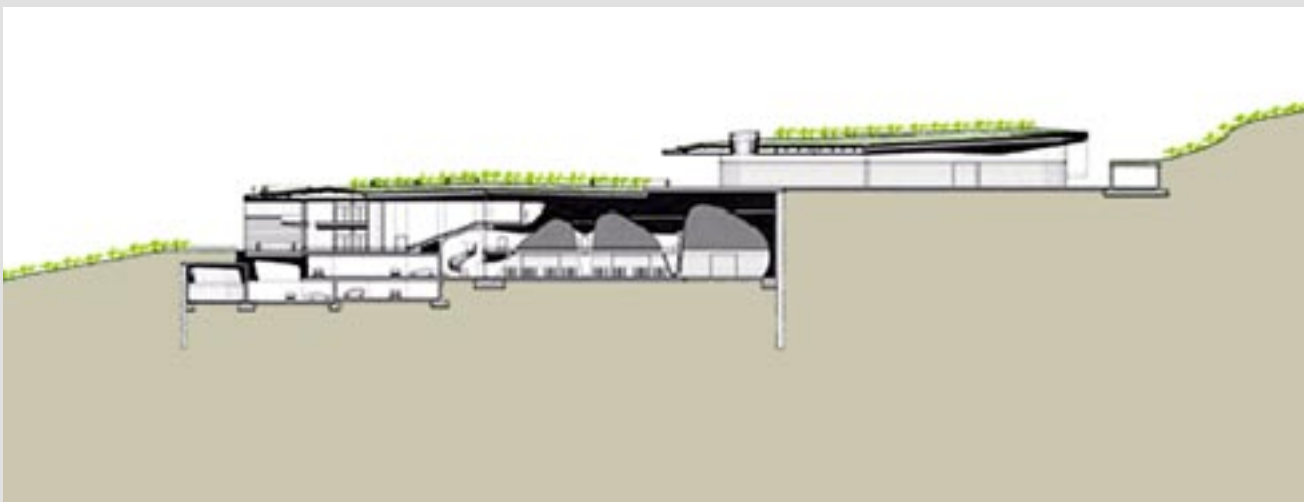
Kilde: Architectural Review, April 2005
Foto: Arkitekten

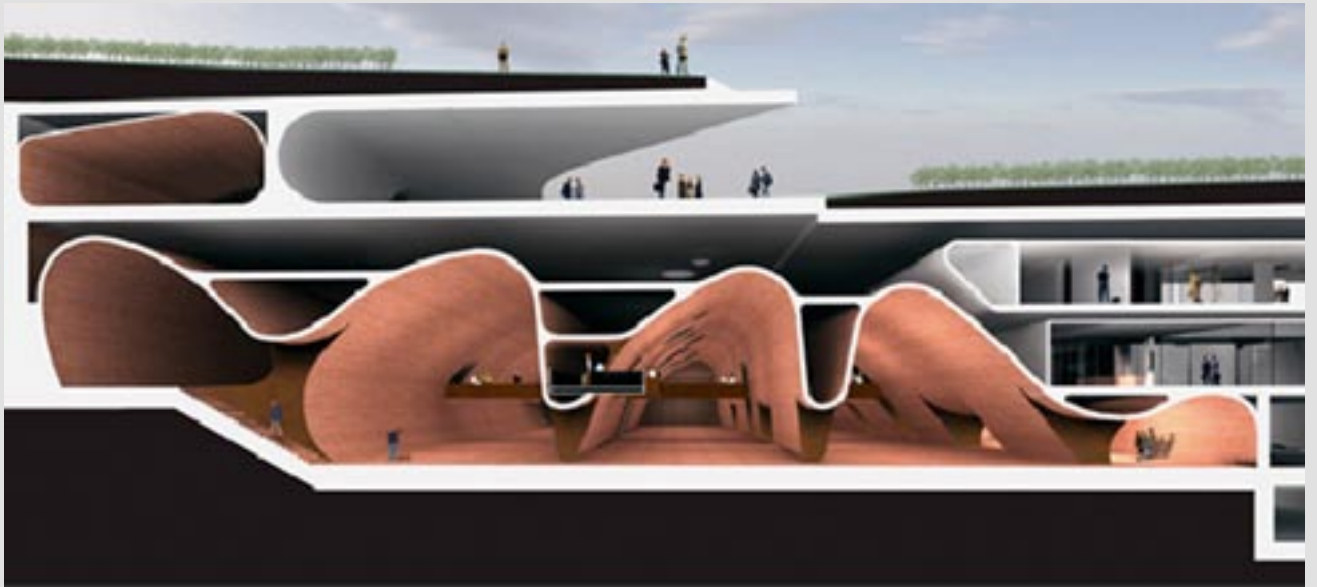




Vinkjeller Cantina Antinori, Chianti

ARKITEKT. MARCO CASAMONTI – ARCHEA ASSOCIATI

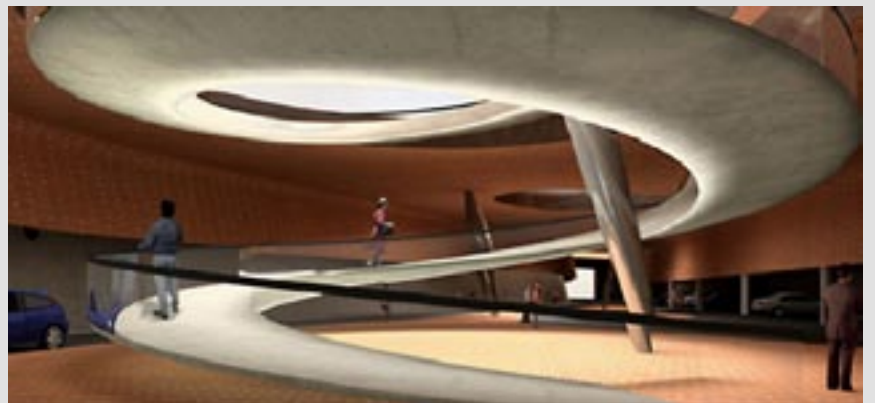




To slisser i landskapet gir lys og tilgang til en enorm vinkjeller under vinstokkene.

At temperaturen lett kontrolleres under bakken vet vi. Vi vet også at teglstenen og murverket er gode til å magasinere den samme ønskede temperatur. Dessuten puster murverket og står vakkert i mot trykk som oppstår i bukonstruksjonen, ja sågar i store buer.

En gang i fremtiden kan Toscana bli nok en reise verd.



*Kilde: Domus 883, juli–august 2005
Foto: Ramak Fazel*