

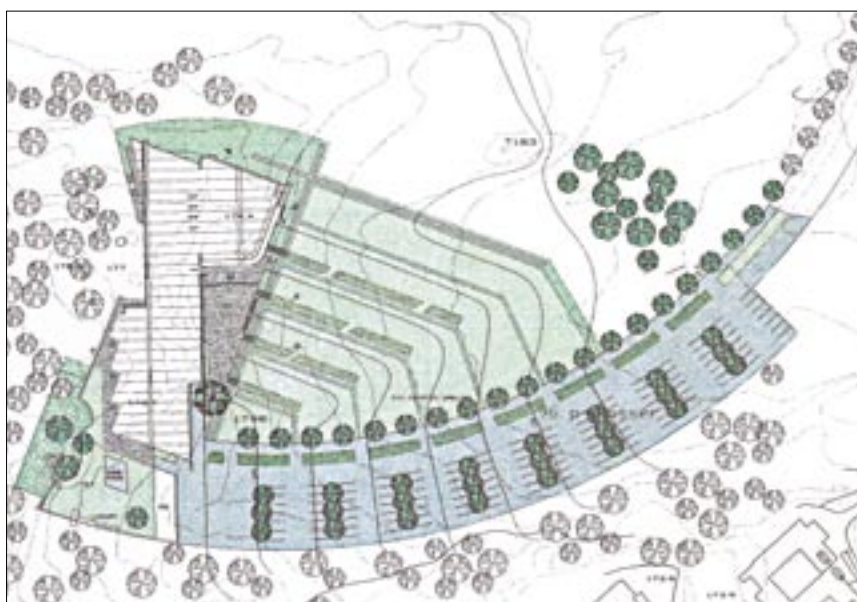


VARDÅSEN KIRKE

Asker

Tekst: Sivilarkitekt MNAL Terje Grønmo, Østgaard Arkitekter AS

Foto: Terje Agnalt og Anniken Mjaaland





Arkitektoppdraget med Vardåsen kirke i Asker ble tildelt Østgaard Arkitekter etter begrenset arkitektkonkurranse i 1998. Kirken med integrert barnehage utgjør i sambruk med Borgen skole et lokalmiljøsenters for Borgen.

Situasjon

Kirken er plassert på et høydedrag mot et åpent kulturlandskap med en skogkledd åskam som bakteppe.

Adkomstveien fra Borgenveien er lagt i en myk linje som med sammenhengende trebeplantning danner en presis grense mellom skogsområde og åpent landskap.

Besøksparkering er samordnet med Borgen lokalmiljøsenters og lagt

inn i beplantet område avskjermet fra adkomstveien med en lindehekk.

Et løftet platå i landskapet danner en skjermet adkomstplass som også kan anvendes til kirkelige handlinger.

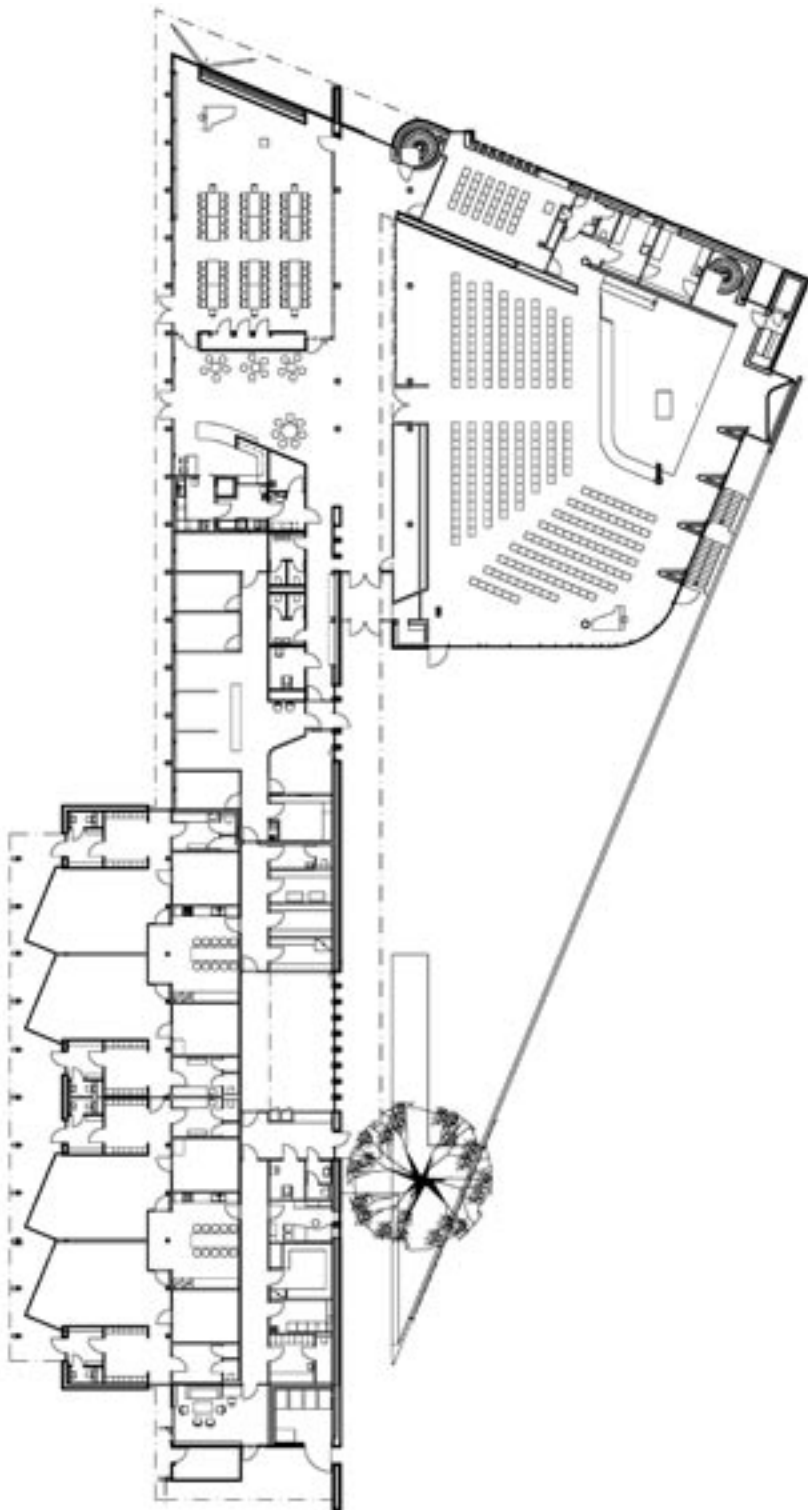
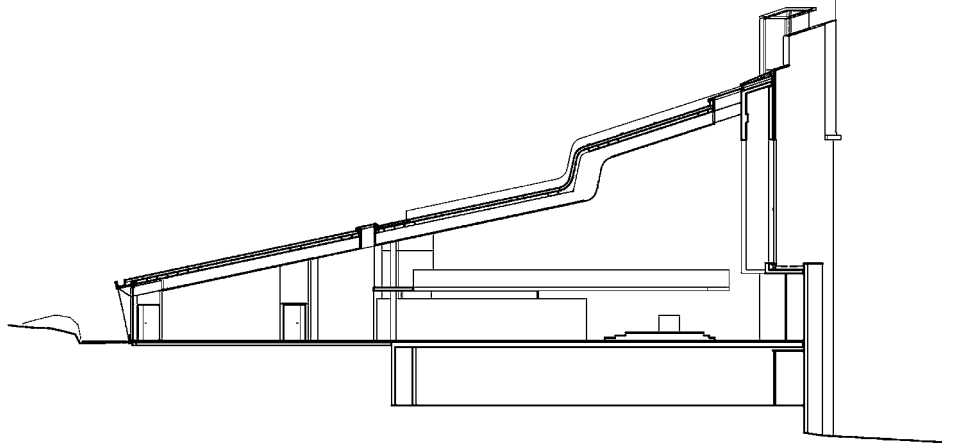
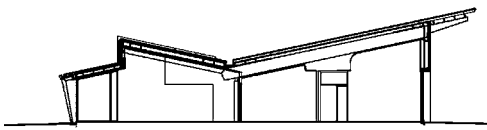
Framtidig urnelund er foreslått som et terrassert murforløp knyttet opp til adkomstveien.

Plandisposisjon

Kirken:

Ønsket om et kirkebygg med stor grad av fleksibilitet, flerbruk og sambruk har gitt grunnlaget for den planmessige disposisjonen. Fra forplassen møter man kirkens interiør som et stort samlet volum hvor kirkerommet åpner





seg ut mot menighetssal, kirketorg og kirkestue. Ved fleksible vegger kan disse arealene samles i et storrom med over 500 sitteplasser.

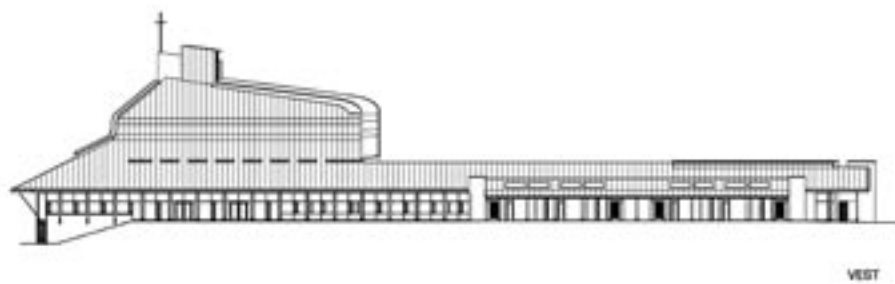
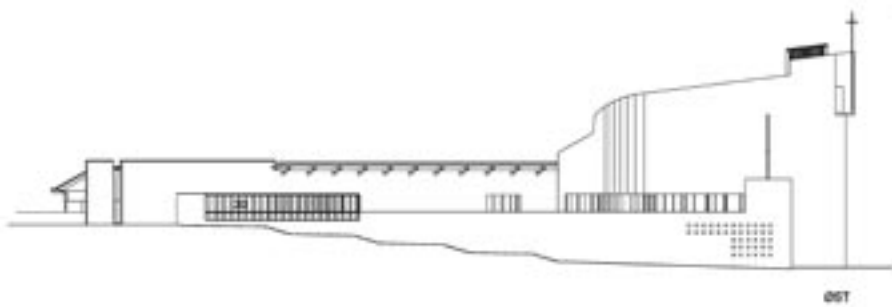
Kirketorget er samlingssted og trafikkmessig knutepunkt. Samtidig danner det et skille mellom den sakrale delen og de verdslige funksjoner med bla. kontorarealer etablert i egen fløy.

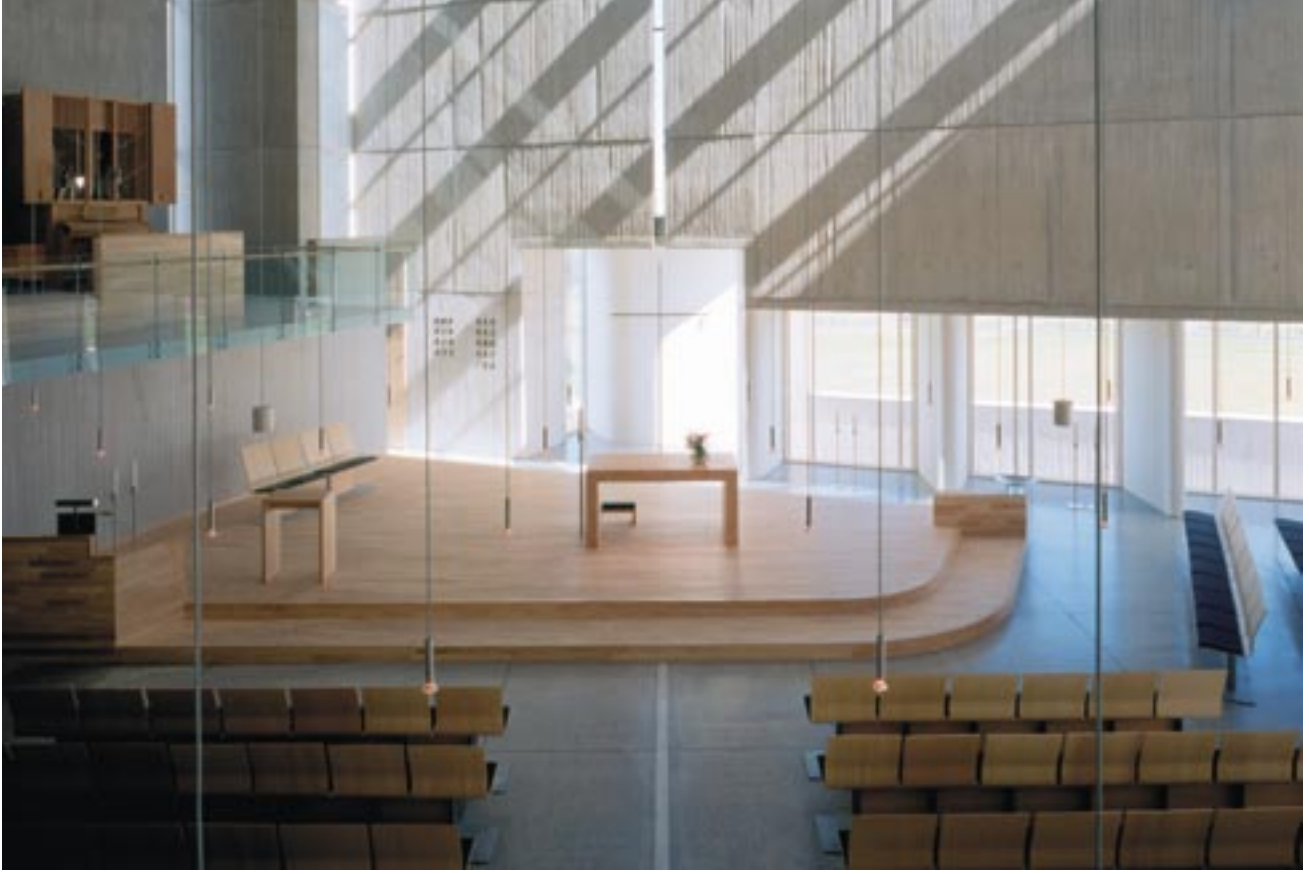
Tomtens topografi har muliggjort arealer i underetasje med gode dagslysforhold. For framtidig innredning er det gravd ut arealer som tenkes nyttet til ulike ungdomsaktiviter.

Barnehagen:

En fire-avdelings barnehage er innarbeidet i prosjektet, delvis i sambruk med kirken.

Barnehagen har egne innganger, uavhengig av kirken. Lekeområdet er plassert inn mot skogen i vest, adskilt fra kirkens utearealer.







Inngangen – mot syd

Arkitektonisk uttrykk

Bygningen framstår som en plastisk formet helhet, hvor konstruktive systemer og andre strukturelle elementer er nedtonet og underordnet helheten.

En kontinuerlig frittstående takflate og visuell kontakt mellom rommene samler kirkens interiør til et stort, sammenhengende romforløp.

Framfor en sentralisert eller aksial utforming innenfor en geometrisk symmetri, er det valgt et friere formuttrykk som skaper rom for en mer levende bruk av kirkerommet.

Uttrykkets dominerende og fremste symbolbærende element er den buede høyreiste frontveggen med dype lysisjer, apside som reflekterer alterets posisjon, og klokketårnet.

Det er arbeidet med å redusere virkemidlene og kontrastene til fordel for ro og helhetlig sammenheng. Lysinfall som gir stadig skiftende modellering av form og stofflighet er en svært sentral del av det arkitektoniske uttrykk.



Adresse:	Vardefaret 40, Asker
Byggherre:	Asker kirkelige fellesråd v/ Marianne Uri Øverland
Arkitekt:	Østgaard Arkitekter AS v/ siv.ark. MNAL NPA Terje Grønmo Medarbeidere: Sivilarkitektene MNAL Fred Arne Rise (saksansv. gj.føring), Eldrid L. Forsland (saksansv. til anbud), Geir Håvard Kvarv Bakken, Ingunn Elin Bergset, Kjell Johansen, Anne Sundqvist, Knut Eriksen 3D: Bjarne Melsom
Interiørarkitekt:	Østgaard Arkitekter AS
Landskapsark.:	Østgaard Arkitekter AS
RIB	Haug og Blom-bakke AS
Prosjektledelse:	Asker Kommune v/ Rolf Langum
Byggeledelse:	Byggeadministrasjon AS
Hovedentreprenør:	Veidekke Entreprenør ASA
Murmester:	Mjøndalen mur & puss AS
Fliser:	Gulv: 200x200 Mosa. Hvit carraramarmor. Vegg: 100x200 Toprak
Murstein:	Tuohi MRT 60
Murmørtel/puss:	Tilsv. FM1311 fra Optiroc
Brutto areal:	2.150 m ²
Byggeår:	September 2002 – januar 2004
Kostnader:	44 mill. ekskl. mva (entreprisekostnad eks. utomhus)
Bæresystem:	Vegger og dekker: Plasstøpt betong. Tak: Limtre
Materialer/farger:	Lyst, gråhvitt murverk i tegl kombinert med lys, innfarget betong. Gulvet i sakrale områder er i slipt betong med innslag av hvit carraramarmor. Lasert gran og furu i takets limtrekonstruksjon og som fasadefelt. Lys ask i himlinger, dører, parkettgulv og liturgiske møbler. Taket er tekket med forpatinert zink.
Tekniske anlegg:	Vannbåren gulvvarme i hele bygget. Tilknyttet fjernvarme. Naturlig ventilasjon i kirkerommet.