



Sao Paulo by

BRASIL

Le Corbusier, Oscar Niemeyer m.fl.

Tekst og foto: Professor Per Olaf Fjeld, sivilarkitekt MNAL, Arkitekthøgskolen i Oslo

Bygg 3 AHO: Ekskursjon Brasil, våren 2003
Ekskursjonsansvarlig: Ark. MNAL Neven Fuchs-Mikac

Å komme fra en kald vinterdag til en varm høstkveld i Rio de Janeiro er i seg selv en hendelse. Det sterke dagslyset som gir hvert objekt sine skarpe skygger, havet, og den intensitet som skapes ved at titalls millioner mennesker identifiserer seg med et sted, utløser en annen dimensjon som ikke finnes i Norden. Livets mangfold opptrer som en uendelig foreteelse der den besøkende også blir en av aktørene. Hverdagen er for mange fortsatt å overleve, og den daglige trettheten mellom liv og død fremkaller en tilstedeværelse som påvirker våre tanker om arkitektur, hvilket ansvar den har eller hva som skal kreves av den ut fra et økologisk, sosialt og kulturelt synspunkt.

Sao Paulo med sine 23 millioner innbyggere agerer med en nærmest kontinuerlig bygningsmasse i betong

som strekkes ut i alle himmelretninger så langt øyet kan se. Byen oppstår med en annen urbanitet enn opplevelsen av det nære samspillet mellom et naturlandskap og bygning som beskriver Rio, men fra et arkitektonisk synspunkt har de også mange fellestrekk. De klimatiske forhold er noe ulike, men bygningene ut fra naturens motstand må svare på det samme. Kontroll av temperatur og dagslys forblir elementer som rommene må ta stilling til.

Begge byer tilkjenner en målestokk som forskyver ideen om grense. Havet oppleves som en ytterkant, men det finnes egentlig ingen grense. Landskapet yter motstand, det samme gjør menneskene seg imellom, men grensen og samspillet mellom dem tolkes hele tiden på nytt, en bevegelig puls som uavbrutt må forsvare sin posisjon for å kunne overleve.

En arkitekturekskursjon er forhåndsprogrammert til å oppsøke de mest anerkjente arkitektene, med de beste og mest publiserte bygningene. Slik var det også denne gang, men et besøk i Rio de Janeiro og Sao Paulo gir de tilreisende mange ulike impulser som skaper spørsmål og betraktning i forhold til egen hverdag. Store kulturer har den kapasiteten. Reisens egentlig innhold blir ikke bare arkitektur, men en erfaring så rikt sammensatt av inntrykk at reisen, om den virkelig treffer, kan være sterk nok til å forandre en.

Turen til Brasil var opplevelsen av en kultur der samspillet mellom mennesker, dialogen mellom dem og varen, objektet, virket viktigere enn å søke en videre forståelse av arkitektur. Den var fortsatt forankret i det jordnære, i forståelsen av skyggen, å finne den rette åpningen for vinden som best kunne ventilere huset.



*Le Corbusier:
Utdannelsesministeriet – den første bygningen i Brasil som klart markerte den nye internasjonale stilen.*



Utdannelsesministeriet: Fra takhaven

Modernismen, slik vi kjenner den fra Europa, etablerte raskt sine nye arkitektoniske holdninger i Brasil. Rio de Janeiro ble samtidig et viktig nedslagsfelt for Le Corbusier. Hans politiske og sosiale holdning fikk lettere innpass i Sør-Amerika enn i Europa, og mesteren erfarte raskt at det var lettere å få igjennom sitt arkitektoniske manifest der, enn noe annet sted i verden. Betongen var et billig byggemateriale, og det regelmessige været medførte en forenkling i forhold til den komplekse klimatiske detaljering som var nødvendig i Europa.

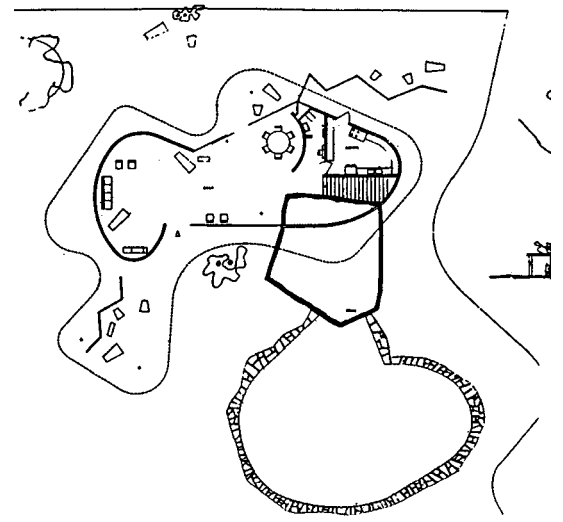
Le Corbusier besøkte Brasil flere ganger, og fikk testet ut enkelte av sine idebegrep gjennom prosjektering av det nye Utdannelsesministeriet, den første og største bygningen i Brasil som klart markerte den nye internasjonale stilen. Le Corbusier, i samarbeid med den mest anerkjente brasilianske arkitekten på den tiden, Lucio Costa, hadde i begynnelsen ansvaret for oppførelsen av bygget, men det ble den unge Oscar Niemeyer som til sist ble bedt om å fullføre det.

Det var mange unge arkitekter, inkludert Niemeyer, som nærmest ukritisk absorberte Le Corbusiers ideologi, men Niemeyer viste samtidig frem sitt eget talent som arkitekt for den brasilianske paviljongen i verdensutstillingen i New York i 1939. Huset oppnådde stor internasjonal anerkjennelse, og da den unge arkitekten kom tilbake fra USA ble han utnevnt til president for ministeriet som straks etter hjemkomst skulle huse Le Corbusier og hans egen bygning.

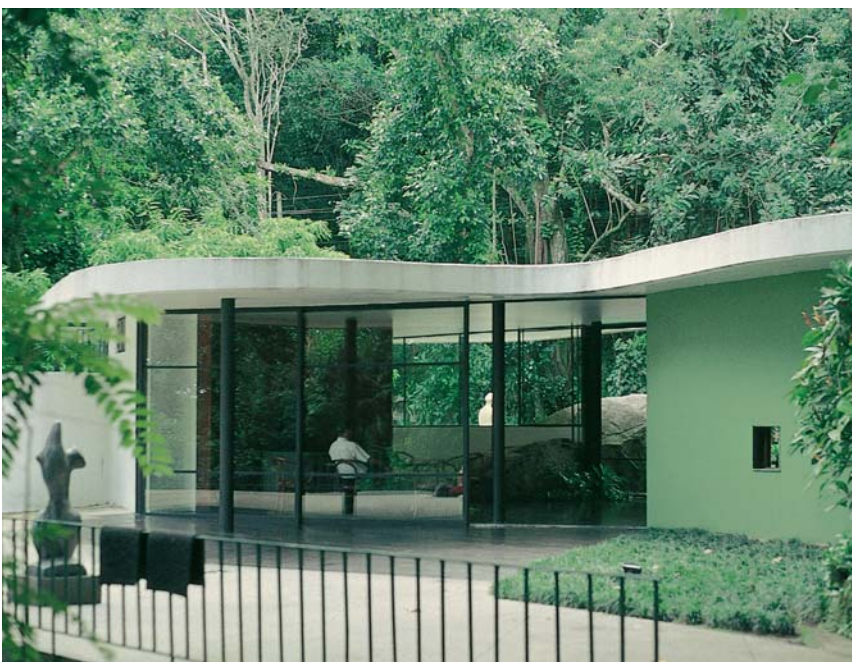
Det som skiller Niemeyers arbeid fra den modernistiske puritanske europeiske arkitekturen på den tiden er hans presise, kontrollerte lek med sin egen strek på tegnebordet. Den lette, krumme, bevegelige strek, todimensjonale tegninger som adderer en ny linje til horisonten, men som gjennom det byggende oppnår en romlig intensitet ble tidlig hans varemerke. Niemeyers eget hus, (Canoa Rio de Janeiro 1953) representerer på en overbevisende måte den tegnede strekens romlighet. De få veggene som bygger rommet, sammen med det horisontale,

sammenhengende taket, skaper et intrikat samspill mellom ute og inne. Grensen mellom arkitektur og natur forsterkes, samtidig som den viskes ut på en måte som gjør at beboerne til enhver tid må etablere grensen på nytt, og om nødvendig skille de to rombegrepene fra hverandre. Den som entrerer huset blir var på sin egen tilstedeværelse i rommet, som om huset innbyr til en friere samtale mellom dem. Isolert fra omverdenen oppleves huset som et sted der stillheten utfordrer tanken.

Utstillingspaviljongene tegnet av Niemeyer til 100-årsjubileet, (1951–54, San Paulo) er forbundet med en pergola, et kontinuerlig langstrakt betongtak holdt oppe av runde betongsøyler. Under dette taket er det skapt et uprogrammert rom, et sted som tilhører skyggen, og der veggene kun er en skarp kant som definerer forholdet mellom ute og inne. Dette rommet oppleves som interessant innefor dagens program-/funksjonsdebatt, fordi rommet utenom det å være en viktig sirkulasjonsåre klarer, daglig, å definere sitt eget program.



Niemeyers eget hus, Canoa Rio de Janeiro, 1953, representerer på en overbevisende måte den tegnede strekens romlighet. De få veggene som bygger rommet, sammen med det horisontale, sammenhengende taket, skaper et intrikat samspill mellom ute og inne.





*Brasília: Congress Hall, Oscar Niemeyer.
Brasílias arkitektoniske ambisjoner er som en drøm, hendelsen leses
som en stor menneskelig arbeidsprestasjon som på mange måter
overstiger hovedstadens egen kvalitet.*



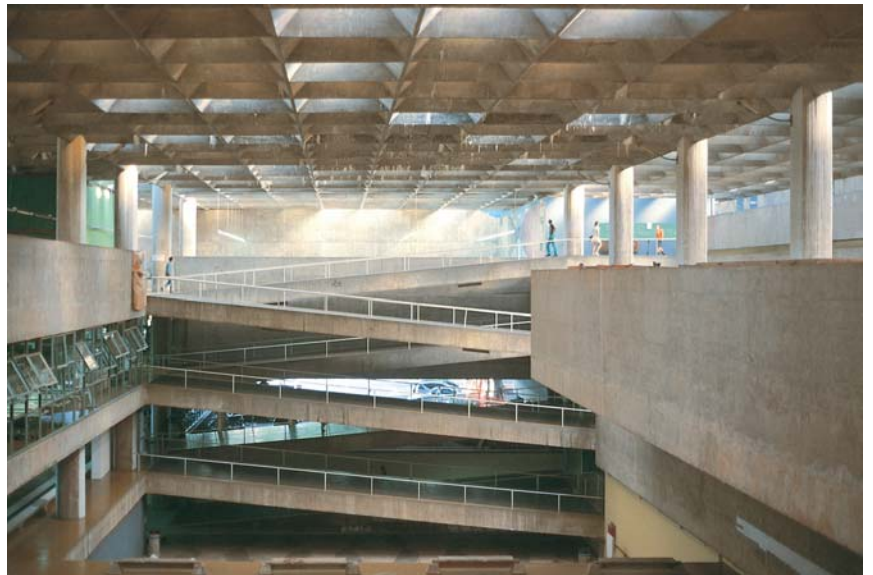


Brasilia: Congress Hall, tegnet av Oscar Niemeyer

en stor menneskelig arbeidsprestasjon som på mange måter overstiger hovedstadens egen kvalitet.

Kubitschek søkte ikke gjenvalg. Et halvt år etter ferdigstillingen av sin nye hovedstad gikk han av som president og arkitektens arbeidsvilkår forandret seg vesentlig. Niemeyer søkte mot Europa for å finne nye arbeidsoppgaver der.

Arkitektskolen i Sao Paulo, tegnet av Carlos Cascaldi og Villanova Artigas, setter også Niemeyers arbeid i et noe bredere perspektiv. Samspillet mellom rom, konstruksjon og dagslys, ut fra planen og snittets åpenhet, oppleves i denne bygningen som et sammenhengende, intenst rombilde.



Arkitektskolen i Sao Paulo, tegnet av Carlos Cascaldi og Villanova Artigas

Arkitekt Paulo Mendes da Rochas museum motivers på den samme måten av en arkitektonisk presisjon som nærmer seg ruinenes klarhet.

Arbeidene viser at Niemeyer ikke står alene om å føre den modernistiske arkitektur arven videre.

I en alder av 92 år utøver Oscar Niemeyer fortsatt sitt fag.

Reisen til Brasil var en stor opplevelse. Menneskene der virket uredde. Det samme var tilfellet med den beste arkitekturen; nærmest som ruiner mestret de rommet ved hjelp av sine konstruksjoner og med dagslys som det eneste skille mellom ute og inne.



Arkitekt Paulo Mendes da Rochas museum