



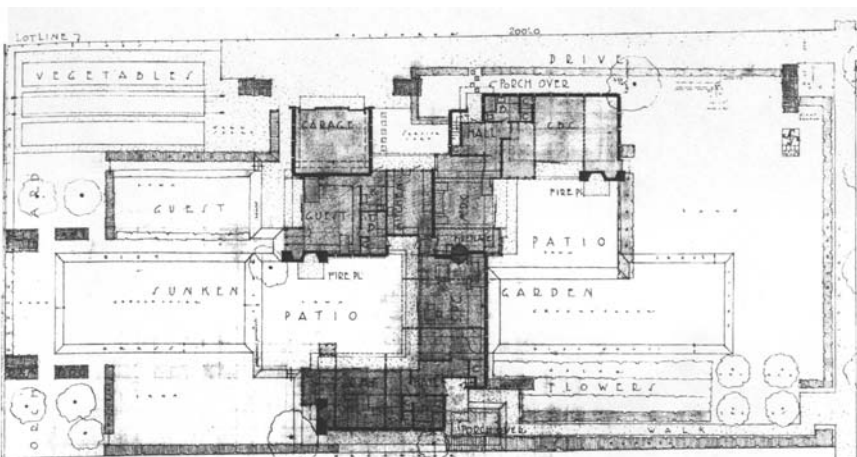
Rudolf Schindler:

## KINGS ROAD HOUSE

Tekst: Professor Per Olaf Fjeld, sivilarkitekt MNAL, Arkitektthøgskolen i Oslo

Bygg 3 AHO: Ekskursjon Los Angeles, våren 2002  
Ekskursjonsansvarlig: Ark. MNAL Neven Fuchs-Mikac

Foto: Per Olaf Fjeld, Neven Fuchs-Mikac, Martha Grimnes



Kings Road House i Hollywood var Rudolf Schindlers første selvstendige arbeid. Det ble samtidig hans hjem, studio og kontor.

Huset er kanskje det viktigste av alle hans arbeider, og Schindler var trofast mot stedet inntil sin død i 1953.





Rudolf Schindler ble introdusert for den nye amerikanske arkitekturen gjennom en portefølje av Frank Lloyd Wright, *The Wasmuth Portfolio*, som hans lærer og forbilde, den kjente arkitekten Adolf Loos, hadde på sitt kontor i Wien. Porteføljen inneholdt bare arkitekttegninger, ingen prosjektbeskrivelse fulgte med, det var tegningene den unge arkitekten ble utfordret til å studere.

FLWs præriehus tegnet bilder av en annen arkitektur som umiddelbart virket interessant. Amerikansk håndverkstradisjon, presist verktøy, et rikt materialutvalg og en variert bygningsteknologi – representert med en ny og effektiv skjelettkonstruksjon i tre og stål – signaliserte en eksperimenterende og sosial holdning til arkitektur som fascinerte ham.

Schindler følte at Adolf Loos innenfor sin egen utvikling var inspirert av det samme. Han beundret læremesterens totale dedikasjon til sitt fag og det at han aldri tvilte på dets betydning – god arkitektur var avgjørende for menneskenes private og sosiale velvære. Schindler var samtidig opptatt av mesterens evne

til å skille fasaden og dens samspill med omverdenen fra det private, manipulerte innerrommet. Dette rommet, skapt ved en serie av vertikalt relaterte horisontale plattformen som samlet utløste den tiltenkte romlige orden, var et tema som Schindler senere i sin egen arkitektur stadig vendte tilbake til.

Det var Loos som anbefalte Schindler å reise til Amerika. På turen over Atlanteren hadde han med seg to bøker, Otto Wagners «*Modern Architecture*», og Adolf Loos' bok, «*Ornament and Crime*», to tekster som fulgte ham gjennom hele hans produksjon.

Rudolf Schindler kom til Amerika i 1914 og ble først ansatt i Chicago-firmaet Ottenheimer, Stern, Reichet. Henry Ottenhammer hadde vært assistent hos Adler & Sullivan, og som en ung, praktiserende arkitekt ble Schindler raskt introdusert for kontorets utprøving av et klarere samspill mellom byggeteknologi, materialeffektivitet og form.

Læretiden og samtalene Schindler hadde med Otterheim om Louis

Sullivan viste seg senere å være viktig for hans egen utvikling. I 1934 skriver han i sin artikkel om «*Modern America*»: «*Modern American Architecture started with Otto Wagner in Vienna, Machintosh in Scotland, and Louis Sullivan in Chicago.*»

Schindler forsøkte flere ganger å få arbeid på Frank Lloyd Wrights kontor. Wright avviste den unge arkitekten ved flere anledninger, men etter to års opphold i det nye landet lyktes det ham endelig. Det tok ikke lang tid for Schindler å markere sitt talent på Wrights kontor. Han ble fikk flere store oppgaver og oppnådde raskt en faglig tillitt som samtidig ga ham innflytelse og større prosjektansvar. En av oppgavene var ferdigstillelsen av Imperial Hotell i Tokyo.

Hvilket forhold Wright og den unge arkitekten egentlig hadde til hverandre er usikkert, men enkelte hevder at Schindler med sin sterke personlighet og talent både utfordret og irriterte mesteren. For Schindler var tiden sammen med FLW den viktigste og siste forberedelse før starten av eget kontor.



Fra Chicago søkte Schindler til California. Området var i rask utvikling og et eldorado for tomtespekulanter og nybyggere. Innbyggertallet i Hollywoodområdet vokste fra 36.000 til 235.000 i perioden 1920–1930. Ikke noe annet sted i

Amerika hadde flere biler i forhold til innbyggertallet. Stedet var allerede den gang kjent for sin kulturelle frihet, og mennesker med forskjellige livssyn uttrykt gjennom en annen livsutfoldelse var velkomne. I California var det mulig å avvike fra det tradisjonelle borgerlige levemønster.

Adolf Loos hadde gjennom sin undervisning eksponert både Schindler og hans Wienerkamerat Richard Neutra for California-arkitekturen og dens program basert på en uformell levemåte som ga arkitekturen en større konseptuell frihet. Signalene fra Loos var fortsatt levende for unge Schindler, han likte Chicago, men hadde større forhåpninger til den delen av landet som ble utfordret av sosiale og kulturelle endringer. Et varmere klima og nok av land virket også forlokkende.

Schindler dro til California, hvor han kjøpte et 100 x 200 fots landområde i LA, sentralt, men usjener nok for romlig eksperimentering, uten direkte naboer. Kings Road House i Hollywood ble hans første selvstendige arbeid, det ble samtidig hans hjem, studio og kontor. Huset er kanskje det viktigste av alle hans

arbeider, og Schindler var trofast mot stedet inntil sin død i 1953.

Kings Road House (1921–22) ble tegnet for to ektepar, Pauline & Rudolf Schindler og Marian & Clyde Chase. De fire var venner, og alle var interessert i å utfordre og utforske en ny levemåte. Med Schindler som arkitekt og Chase som entreprenør gikk de igang.

Schindler skriver om huset: «Our room will descend close to the ground, and the garden will become an integral part of the house. The distinction between indoors and outdoors will disappear. Our house will lose its front-and-back-door aspect. It will cease being a group of dens, some large ones for social effect, and a few smaller ones (bedrooms) in which to herd the family. Each individual will want a private room to gain a background for his life. He will sleep in the open. A work- and playroom, together with the garden, will satisfy the group need. This theme fulfils the basic requirements for a camper's shelter; a protected back, an open front, a fireplace and a roof.»

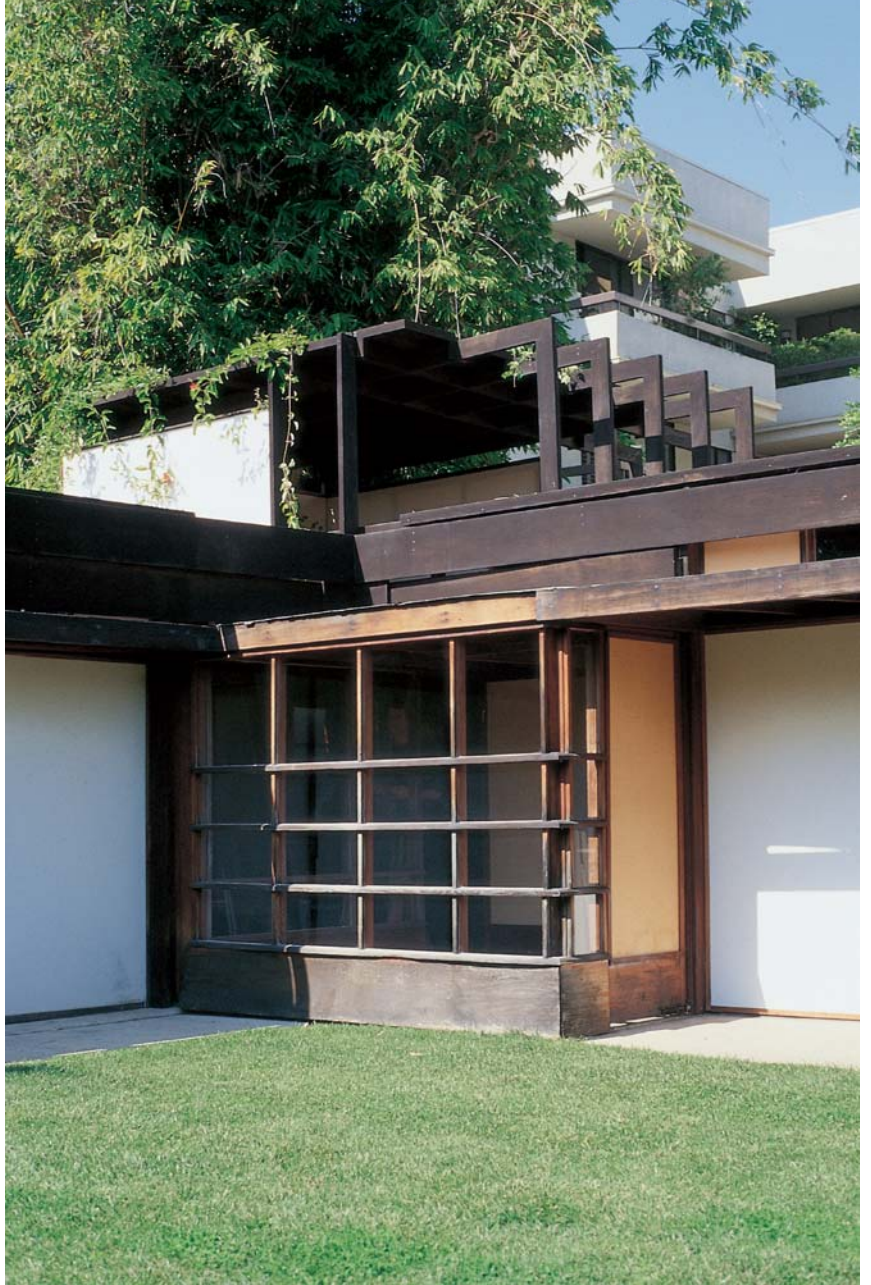




De forskjellige innerrommene og hagen med sine syv ulike soner skaper et arkitektonisk felt der forholdet mellom rommene og beboerne stadig utfordres og blir satt på prøve.

Husets fundament er en betong-såle, som samtidig danner ferdig gulv. Veggene, prefabrikkerte betonglemmer, støpt på bakken og reist vertikalt med en jekketalje, beholder sin flatedimensjon ved en 3" glasstripe som skiller elementene fra hverandre. Samspillet mellom tre og betong utnytter dagslyset på forskjellige måter. Overgangen fra én type konstruksjon til en annen er lesbar gjennom hele anlegget.

Konstruksjonenes nøkternhet gjør at beboeren selv føler seg like sårbar og naken som rommet. Alle materialer opptrer uten ornamentets tilstedeværelse. Rom og objekt inntar en selvstendighet i forhold til hverandre. De fire beboerne har hver sin private inngang, men alle har en rømningsvei til eller fra hverandre. Hver beboer har et eget studio. Kjøkkenet inntar en sentral plass i huset og er ment som et felles sosialt sted for alle. Det finnes ikke noe statisk soveværelse,







men åpne sovealkover plassert på taket, en Arts & Craft-idé der takets rom nærmest behandles som en åpen teltkonstruksjon, fri fra den sterke arkitektoniske kontroll som tilhører innerommene.

Kings Road House introduserer en ny type bolig og levemåte. Programmet, planen og husets formelle oppbygging bryter bestemt med den tradisjonelle boligens utseende og virkemåte. Anlegget representerer dermed en ny arkitektur inspirert av en annen

sosial holdning. Hver beboer har rett til sin egen kunstneriske utfoldelse, de er selvstendige mennesker, men opptrer innenfor en felles forståelse basert på respekt for hverandre. Kings Road House regnes som det første virkelige moderne huset i verden. Årsaken er stedets evne til å forløse drømmen eller lengselen etter et nytt sosialt mønster, en tanke som Schindler romlig var i stand til å manifestere. Le Corbusiers Villa Savoy, Paris 1930, sees av mange som en etterfølger av dette huset.

Kings Road House introduserer samtidig en noe ambisiøs arkitektur, et møte mellom forskjellige kulturer. Den ene forankret i et ekspressivt uttrykk relatert til FLWs arkitektur, den andre en arkitektur som rommer en intellektuell europeisk purisme. Samspeillet mellom dem introduserer i dette tilfellet et nytt arkitektonisk felt.

Huset representerer på ett nivå det Schindler kalte «Low Art». Det ble bygget av standard bygningsmaterialer, men med den konseptuelle tanken bak huset og i måten det ble satt sammen på skulle huset ut fra Schindlers intensjoner innta et høyere arkitektonisk nivå. «High Art. The high art is in the creation of space» var for ham både et arbeidsmål og en påstand.



Etter noen år flyttet Chase-familien til Florida, og i 1925 flyttet Schindlers skolekamerat fra Vienna, Richard Neutra sammen med sin kone Diona inn i huset og overtok plassen etter ekteparet Chase. Neutra startet umiddelbart å etablere virksomhet gjennom forelesninger, undervisning og artikler. Det oppsto igjen et faglig samarbeide mellom de to klassekameratene, som hele tiden hadde holdt kontakten. Men etterhvert



meldte det seg et behov for å arbeide selvstendig, noe som sammen med den skjulte konkurransen dem imellom gjorde at forskjellene ble større en vennskapet.

Det tok lang tid før Kings Road House fikk sin fortjente anerkjennelse. Husets og dets sosiale ide, opphavet til en form for «field architecture», var for kritikerne og de mektige menn innenfor arkitektur for langt fremme til det. Henry Russell Hitchcock og Philip Johnson tok på seg oppgaven å revidere Modern Architecture, Romantism and Reintegration. De laget samtidig en utstilling i New York, i Museum of Modern Art, 1932, med tittelen «The International Style since 1932», men Schindler var ikke representert. Utstillingen ble senere flyttet til Los Angeles.

Schindler skrev et personlig brev til Johnson med ønske om å være representert, men Hitchcock og Johnson konkluderte med at Schindlerhuset ikke var egnet for deltagelse. Johnson fokus dreide seg fortsatt om «Style», og i den sammenheng klarte han ikke å plassere Schindlers arbeider. Den første store anerkjennelse av Kings Road House kom først etter Schindlers død.

Huset opptrer i dag som viktig innfor deler av dagens arkitekturdebatt. Et besøk bekrefter stedets store romlige vokabular innenfor tomtens definerte ramme. Innerrommene sammen med sine tilstøtende landskapsrom gir energi til hele tomteområdet. En opplever en intens følelse av samspill mellom de ytre og de indre rom, der grensene mellom dem stadig fornyes i forhold til et definert bevegelsesmønster eller tilstand. Forholdet mellom rommene og beboeren er åpent, men begge må stadig redefinere sin holdning til hverandre. Rommenes klare men enkle materialitet påvirker dagslyset som blandes sammen fra forskjellige høyder og retninger for deretter å fylle rommet med en stemning. Om natten er det de forskjellige peisene ute og inne, og deres strategiske punktering av planen, som transformerer et annet type fokus til rommet. Husets nøkternhet, fritatt fra ornamentets billedlige virkning, opplevdes den gang muligens som noe romantisk fremmed og forlokkende spennende, nå derimot opptrer den som reell.

Dagens boligarkitektur søker fortsatt etter en dypere forståelse av det nye samspillet mellom private og offentlige soner, mellom private og

sosiale behov. Kings Road House dokumenterer gjennom sin egen historie en utrolig evne til å motta forskjellige funksjonsmønstre uten selv å miste eller forandre sin fysiske integritet. Familiebolig, kontor, studio, elskovsrede, opplesningshall, galleri, alle hendelser samtidig eller isolert privat og personlig, det er beboerne sammen med rommene som utvider og skaper det funksjonelle vokabularet. Husets sosiale urbanitet gir stedet en plass i arkitekturhistorien som fortsatt er aktuell og ennå ikke ferdig diskutert.

#### Litteratur

- The architecture of R. M. Schindler  
Elisabeth A.T. Smith and Michael Darling  
The Museum of Contemporary Art, Los Angeles
- Schindler  
David Gebhard  
Thames and Hudson London
- Schindler House  
Kathryn Smith  
Harry N. Abrams, Inc, Publishers.
- R M Schindler  
Judith Sheine  
Phaidon press