



# SUNNDAL UNGDOMSSKOLE OG KULTURSKOLE

HUS ARKITEKTER AS

Tekst: Guri Fiskum, sivilarkitekt MNAL

Foto: Arve Osen AS og Trond Opstad, Informasjonspartner

HUS arkitekter AS ble etablert i 1993 og er nå et av et av Trøndelags største og mest sentrale arkitektkontorer. Vi er i dag rundt 19 ansatte, deriblant flere meget erfarne personer som har vært i firmaet siden starten.

Vårt mål er å utarbeide arkitektur og design av høy klasse innenfor de økonomiske rammer som stilles til rådighet. Vi satser på kontinuerlig kompetanseoppbygging for å kunne ivareta våre kunders behov på en optimal måte.

Referanselisten inkluderer oppdrag av varierende størrelse og kompleksitet, både for offentlige og private utbyggere. En stor del av våre oppdrag er resultat av vinnerutkast i arkitekt- og prosjektkonkurranser.

[www.husark.no](http://www.husark.no)

HUS arkitekter AS vant en plan- og designkonkurranse for ny ungdoms- og kulturskole på Sande i Sunndal kommune. Nybygget skulle sammenbygges med eksisterende sportshall og svømmehall. Den gamle ungdomsskolen skulle være i drift i byggeperioden, og denne forutsetningen var vesentlig for plassering og utforming av nybygget.

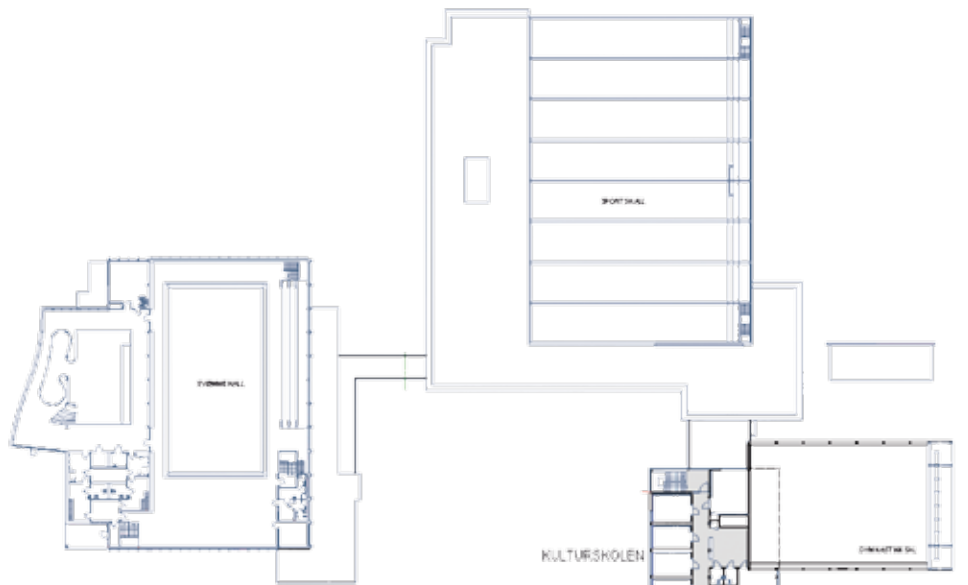
## Situasjonen

Sande ligger like øst for Sunndalsøra sentrum, og foruten ungdomsskolen og kulturskolen ligger også sportshall, svømmehall, Sande barneskole og Sunndal videregående skole her. Nord for skoleområdet ligger et større idrettsbaneanlegg innunder de steile fjellssidene.



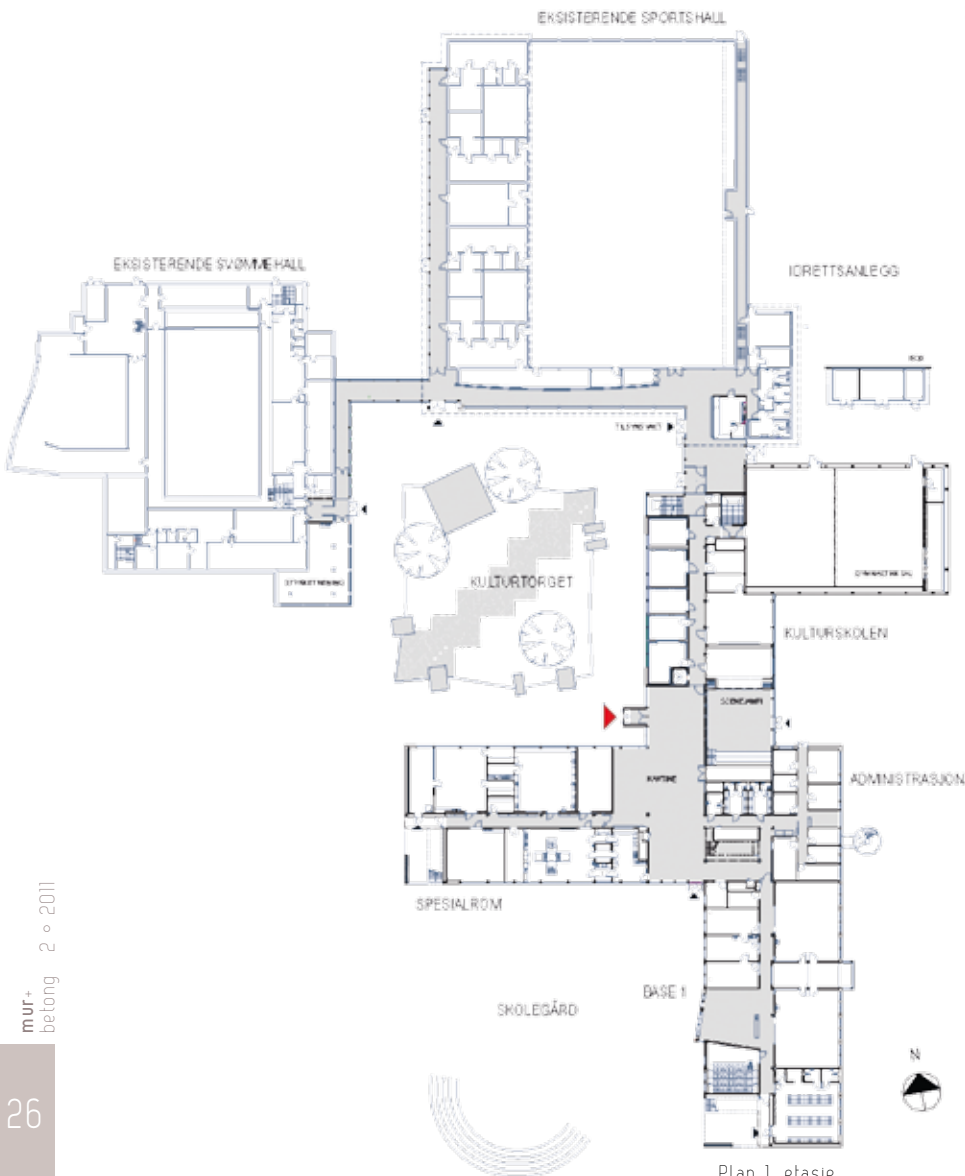


skolegården sett fra syd



Plan 2. etasje

Skråstilte glassflater åpner mot himmelen og lyset



Plan 1. etasje



Kulturtorget sett fra vest



Snitt -fasade nord



Snitt -fasade sør

## Organisering

Samlokaliseringen gir grunnlag for sambruk av arealer både ute og inne, der kulturtorget er det samlende midtpunktet, omkranset av svømmehall, sportshall, kulturskole og skole. Skolen er organisert med egne basearealer for hvert trinn. Lærernes arbeidsplasser er tilknyttet disse basene. Elevene har egne, desen-

traliserte innganger med garderober for hvert trinn.

Hovedinngangen leder inn i vestibyle, kantine og amfi med scene og musikkavdeling knyttet sammen til et sammenhengende areal. På plan 2 ligger biblioteket på et galleri mot dette store fellesrommet.

For øvrig ligger administrasjon, skolens spesialrom og baseareal for ett trinn på plan 1. På plan 2 ligger baseareal for to trinn samt personalrom. Kultuskolen ligger på begge plan mot nord i tilknytning til sportshallen og ny flerbrukshall. Tekniske rom og garderober til flerbrukshallen ligger i kjeller.



Ungdomsskolen sett fra syd





Utsikt oppover Sunndalen fra vestibyle

## Arkitektur

Prosjektet søker å favne det dramatiske landskapsrommet i Sunndalen på ulike måter og i ulik skala. Fjellene står steilt på alle kanter, og bl.a. ved hjelp av skrånstilte glassflater søker man å åpne opp mot himmelen og lyset.

Området er svært vindutsatt, og det er derfor lagt vekt på å skape skjermede uterom.

Nybygget og eksisterende bygninger er bundet sammen til en helhet gjennom dimensjoner og materialbruk som i hovedsak er hvitpusset murverk, mørkt treverk og glass- aluminiumsfasader. Innvendig har nybygget en varmere materialkarakter med utstrakt bruk av bjørkefiner og spillepanel. Anlegget har to større, integrerte utsmykninger, en i forbindelsesgangen til sportshall og svømmehall og en i amfiet i nybygget.

Adresse:	Skoleveien 16. 6600 Sunndalsøra
Byggherre:	Sunndal kommune
Arkitekt:	HUS arkitekter AS. Kontraktansvarlig og prosjekteringsleder: Geir Bjordal Ansvarlig arkitekt: Guri Fiskum. Medarbeidere: Kari Fossland, Rolf Helge Johansen, Øyvind Hegvik, Jon Eirik Jerve
Interiørarkitekt:	Bergersen arkitektkontor AS v/ IARK Astrid Nordmark Dahl
Landskapsark:	Løvetanna Landskap AS v/ LARK Asberg Sigurgeirsson
Kunst:	Kunstnerisk konsulent: Martin Due Hovedutsmykninger: Jenny Alnæs og Erlend Leirdal
Prosjekt- og byggeledelse:	3S Prosjekt v/Svein Roger Lie
RIB:	Rambøll Norge AS (også RIV, RIE, RIBR). Rådgiver akustikk: Cowi as
Entreprenør:	Hovedentreprenør: Brødrene Røsand AS Betongarbeider: Grytnes Entreprenør Mur-, puss- og flisarbeider: Murmester Mørkedal
Leverandører:	Leca: Weber as Betongelementer: Elementpartner
Prosjektkostnad:	181 mill.
Areal:	Totalt ca. 6000 m <sup>2</sup> (nybygg og ombygging)

Konstr./materialer: Skolen har etasjeskillerne av hulldekker, båret av eksponerte prefabrikkerte betongsøyler. Kulturskolen har plasstøpte betongdekker med flytende golv. Vindavstivende skiver i betong. Murfasadene består av 150 mm mineralull, 50 mm murplate og 100 mm pusset lettklinker. I tillegg er det enkelte fasadelementer med liggende vestlandspanel og båndtekkning.