



Akvarell AD

byggekunst
i mur+betong

SKALA

av Aina Dahle

Du har sikkert forsøkt det selv: Laget en tegning på målfå sammen med en annen ved annenhver gang å sette en strek på papiret. Streken kunne være rett eller buet. Men tegningen skulle forbli målestokkløs og abstrakt. Man skulle kunne dikte og tolke alt inn i tegningen. Et herlig spill, en morsom lek. Det gikk bra helt til en av dere innførte takkede streker eller streker som kunne oppfattes som en trapp, enten som plan, snitt eller oppriss. Da trappen ble gjenkjennelig, fikk tegningen målestokk, skala, takket være trinnene. Skala betyr trinn, betyr målestokk og gir musikk og arkitektur mening uansett harmoni. Tegneteknikken og tegneutstyret eller mangel på disse og tegningen selv, har alltid påvirket arkitekturen. Også i moderne tider.

Fra lyskopi til plotter

I arkitekturens lange historie utgjør perioden da arkitekter tegnet på gjennomsiktig papir kun 70 år.

Starten sammenfaller med den modernistiske periode hvor transparens i direkte og overført betydning fikk innpass i så vel arkitekturens uttrykk som i dens virkemidler. Gotikkens dematerialiserte, oppløste, yttervegg fikk i den moderne arkitektur det endelige svar. Ytterveggenes bærende funksjon ble erstattet av søyler, noen ganger pilarer og dragere. I seg selv ikke særlig revolusjonerende: den visuelle kontakten mellom midtskip og sideskip var i basilikaen et produkt av søylerekkenes stedfortredende bæreevne for den massive veggen. Det nye er nå det tektoniske grep der store

flak av transparent glass dannet klimaskillet. Ytterveggen fikk en annen form for stofflighet, og veggen endret karakter på samme vis som det gjennomsiktige kalkerpapiret endret karakter i forhold til det tette papiret arkitektene tegnet på tidligere. Dette hadde konsekvenser for kopieringsmetodene, gjennomlysningen og fremkallingsvæsken.

Men det skulle ikke vare lenge. Snart stod Xerox-metoden frem og tok over kampen mellom lys og skygge i fremstillingsteknikken. Lyskopieringsprosessen baserte seg en tid på det faktum at blyanten ved å lage spor i kalkerpapiret fremkallet en høyere kontrast mellom streken og den hvite bunn på grunn av skyggen i sporet, ikke kontrasten mellom lyst og mørkt alene. Kopieringsmaski-



Akryl AD

nen kopierte fra det tette papir, en slags fotoprosess hvor mørk strek tiltrakk seg mengder av sorte partikler og i stadig hurtigere tempo.

Med kopimaskinen kom klippe- og limeteknikken. Den fikk sitt gjensvar i arkitekturens postmodernisme. Man fotograferte og kopierte ikke bare sine egne tegninger, men også historiens og andres tegninger. Kopieringstasten gikk varm. Fotograferingsprosessen ble stadig mer avansert.

Og sammenfallende med datamaskinen, faksmaskinen, ble kopimaskinen til våre dagers printer som kommuniserer med alle medier, først og fremst datamaskinen. Om Mac eller personlig computer – nå handler det om skala eller mangel på samme.

Alt flyter

Datamaskinen har redusert arkitektens evne til å jobbe i målestokk. *Panta rei*, alt flyter, i en sømløs overgang fra 1:1 til det upresise og abstrakte. Nå som verden er tallfestet i en matrise av binære tall, flyter alt. En komisk, nesten bisarr verden er oppstått. For i samme øyeblikk opplever vi at trapper og trinn er ut. Ikke lenger politisk korrekt. Inne og ute! Trappetrinnene, arkitekturens ypperste middel til å bevege seg diagonalt gjennom rommet, til å skride opp og stige ned. Til å se og bli sett. Nå er de ikke lenger ønsket. Og hva skjer?

Uten trinn og trapper som beskriver ulike perspektiver, blir vår verden fattigere. Når trappen forsvinner, forsvinner platået, templene, siguraten og de uendelige vandringene mot kloster og slott i Alpene,

Den kaleidoskopiske og kommenterende byggekunstspalten er signert Aina Dahle, professor ved AHO, Arkitektur- og designhøgskolen i Oslo. Hun er også kjent som Einar Dahle og har siden 1987 skrevet over nitti arkitekturpalter i *Mur/m+b*. Dahle er diplomarkitekt fra ETH-Zürich, har egen praksis i Oslo, har vært gjesteprofessor ved RWTH-Aachen, reiser mye og gjerne, maler akvareller og tenker og snakker fritt og høyt; noe blir det aforismer av.



i Dolomittene, i Himalaya, i Andes, Rocky Mountain og Atlasfjellene. Vandringer til helligdommene. Med datamaskinen er alt forflatet og gjort likegyldig. Arkitekten



Peter Eisenmans talløse betongblokker i Berlin gir en menneskelig målestokk til det ufattelige. Hver blokk representerer i snitt mer enn 2000 drepte jøder under annen verdenskrig. Foto: Ole Krokstrand



Minoru Yamasaki kunne ha bygget World Trade Centre som ett tårn. Men han ønsket å beholde den menneskelige skala, så han bygget to Akvarell ED

lider, og med den: menneskene. Alt er like gyldig. Alt flyter. Hva er opp og hva er ned? Målestokkløst er også dimensjonsløst.

Universell utforming og det trappeløse samfunn

Det er altså en sammenheng mellom datamaskinens målestokkløse verden og den universelle utforming hva gjelder krav til trappefri atkomst. Rampen kan erstatte trappen. Rampen er en trinnløs erstatte. Den sørger for langsommere diagonal bevegelse gjennom rommet. Som sådan vakker. Men den er dyr. Omtrent så dyr som heisen, men billigere enn trapp og heis til sammen i små mengeder? Det er mulig at skråplanet er fremtidens løsen. En trinnløs verden gjør arkitekturen målestokkløs, gjør tilværelsen grå, og visker ut horisonten.

Sverre Fehn

var mesternes mester med ramper. Men den dagen han selv satt i rullestol og Kongen og Dronningen steg opp trappen til det nye Arkitekturmuseet, måtte den gamle mester med hjelp av sine hengivne assistenter dyttes rundt kvartalet til HC-inngangen på baksiden. Slik skal det ikke være. Det trappeløse samfunnet må finne bedre metoder å ta vare på gamle hus og bygninger. Og mennesker. Når ingen ramper når opp til Groschs inngangsdør fordi gaten er for smal, fortuet for kort, hva er da hellig for hvem hvor lenge? Kanskje bildet av den gamle mester i rullestol er å foretrekke fremfor en trappefri verden av nivellerte gater og streder? Eller det blir slik: alle vet at på toppen av enhver trapp møtes man av stengte dører. Det er ingen vits å prøve seg. Man gjør som Fehn, triller eller går rundt kvartalet til husets bakside? Fordi trapper ikke er til-latt. Du verden. Det går fremover!

Peter Eisenmans

talløse betongblokker i Berlin gir en menneskelig målestokk til det ufattelige. Hver blokk representerer i snitt mer enn 2000 mennesker. Hvor mange elever var dere i klassen, sa du? Tyskland minnes på denne måten Europas 6 millioner drepte jøder under annen verdenskrig. Et ufattelig tall og grusomt fortsatt.

Minoru Yamasaki

sa at han kunne ha bygget World Trade Centre som ett tårn. «Men jeg ønsket å beholde den menneskelige skala», sa han, «så jeg bygget to». Twin Tower ble et begrep og mål for en annen form for umenneskelighet.

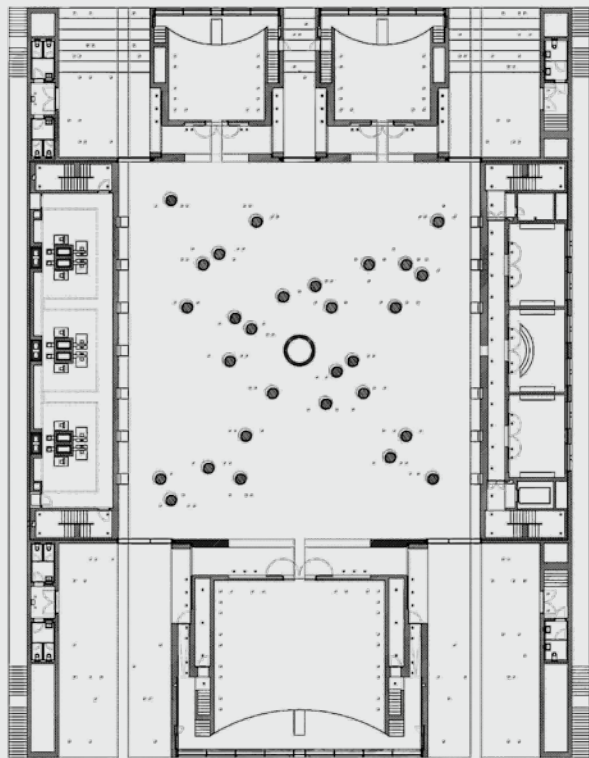
I dette nummer avslutter vi omtalen av Jørn Utzons makeløse loggbokserie. God lesning!



©Ulrich Schwarz

Krematorium Baumschulenweg – Treptow, Berlin, 1999

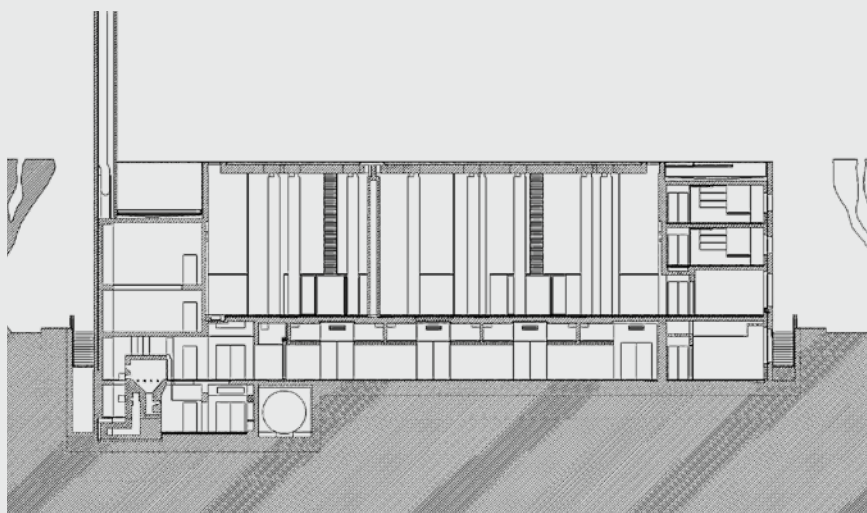
CHARLOTTE FRANK OG AXEL SCHULTES, AXEL SCHULTES ARCHITEKTEN



Plan 1. etasje. Tekniske føringer opptar et rektangel på nordveggen. Servicerom og kontorer på sørveggen, kondolanshallen i midten.



©Werner Hutmacher



Jeg har vært her mange ganger og hver gang glemte å presentere det i tidsskriftet vårt. Det kan ikke være selektiv glemsel, for jeg har ikke noe ønske om å holde huset for meg selv.

Men her er det endelig. Et av Berlins flotteste hus og vakreste rom. Et rom som eier ro og tidløshet. Sånn sett gjør det ikke noe at arkitektene allerede for nitten år siden vant konkurransen som skulle sørge for at gamle Øst-Berlin etter Murens fall skulle få et moderne krematorium slik man hadde det i Vest-Berlin.

En 50 x 70 meter bygningskropp i fugeløst in situ støpt betong har alle de tekniske rommene samlet i en underetasje som nås via en nedkjøringsrampe

og en annen oppkjøringsrampe. De tekniske føringene med skorstein opptar et rektangel på nordveggen. På sørveggen ligger serviceroom og kontorer.

I midten, inntrukket fra østveggen og vestveggen ligger kondolanshallen eller sørgehallen som den også kalles. Dette er et 35 x 35 meter kvadratisk rom forsynt med 29 betongsøyler plassert i en tilfeldig vorden. Rommet er 'befolket' med disse søylene. De sørgende har fått tause vitner som skjuler og støtter både dem og taket. Hvem som gjør hva vites ikke. Men alle søylene er utformet likt, har samme myke, vakre, varme betongoverflate, i en grå-beige tone. Og alle har et kapitel utformet som et overstort

sirkulært lysende hull med en asymmetrisk arm som knytter dekke og søyle sammen. Slik oppstår campo stella, stjerneplassen, midt inne i en skog av betongsøyler, trær som vokser inn i himmelen. Et moderne motsvar til kullrom og kultsteder som Stonehenge, Karnak og moskeen i Cordoba.

De slanke søylene like meget som tak og dekker, vegger med lysnisjer, er støpt i samme vakre, myke betong. Gulvet er belagt med en fet grønnaktig stein som gjentas (noe unødvendig overforklart) i karmen, dører, skjermes, lameller og benker, en 'porsche-grønn' metallisk farge som gjenfinnes på krematoriets hjemmeside og samtlige benker, lamper,



©Werner Hutmacher

Kondolanshallen – sørgehallen – er et 35 x 35 meter rom forsynt med 29 betongsøyler plassert i tilfeldig vorden. De sørgende har fått tause vitner som skjuler og støtter både dem og taket.

lysstolper, søppelbøtter og rekkverk rundt bygningen og på gravlundene.

Fra en stor, utvendig gruset plass med rekker av trær av landskapsarkitekten Hannelore Kossel, kommer man til fots inn over lave, lange trappetrinn plassert i tre 'portaler', i midten en smal og høy, til sidene to bredere, med en markant sprekk i taket, den begynnende lysslissen som avgrensner kondolanserommet sideveis. Mellom portalene og kondolanshallen ligger to mindre seremonirom med plass til 50 mennesker. På motsatt side, sentertrert med to 'portaler', en på hver side, er det store seremonirommet med plass til 250. I senterlinjen, i kondolanshallens midtpunkt ligger et sirkulært basseng

som et speil i gulvet. Etter mitt skjønn et unødvendig okkult element som forstyrrer rommet mer enn det tilfører.

Arkitektens geniale grep er selvsagt det mellomliggende kondolanserommet. Man aner her en forenkling av og en omforming av konkurranseprogrammet som sikkert forutsatte tre uavhengige forrom som skulle nås av alle uten å forstyrre de sørgende. Og så kommer førstepremievinneren og overskygger all middelmådighet og samler forrom, korridorer, passasjer og vindfang til en stor samlende gest, ett overstort, herlig rom som overskygger det meste man har sett. Axel Schultes forteller at de så for seg stemninger slik man kan finne dem i egyptiske templer.

Permanens uttrykt i rå betong. Slik kunne de «frembringe et sted der det forgjengelige og det endelige utbalanseres. Slik blir det mulig å tydeliggjøre det tunge og lette», det tyngende og det oppløftende, like mye i arkitekturen som i tilværelsen!

Må jeg nevne at rullestolbrukere bare kan ankomme fra de to vestinngangene? Altså ikke direkte fra forplassen, de må ta runden rundt til husets egentlige bakside.

Kilde: Seks studieturer, www.schultesfrank.de

Tegninger: Schultes Frank Architekten
Foto: ©Werner Hutmacher, ©Ulrich Schwarz



© Duccio Malagamba



Mimesis Museum

Paju Book City, Gyeonggi-Do, Sør-Korea, 2011

ARKITEKT: ÁLVARO SIZA MED CARLOS CASTANHERA OG JUN SUNG KIM



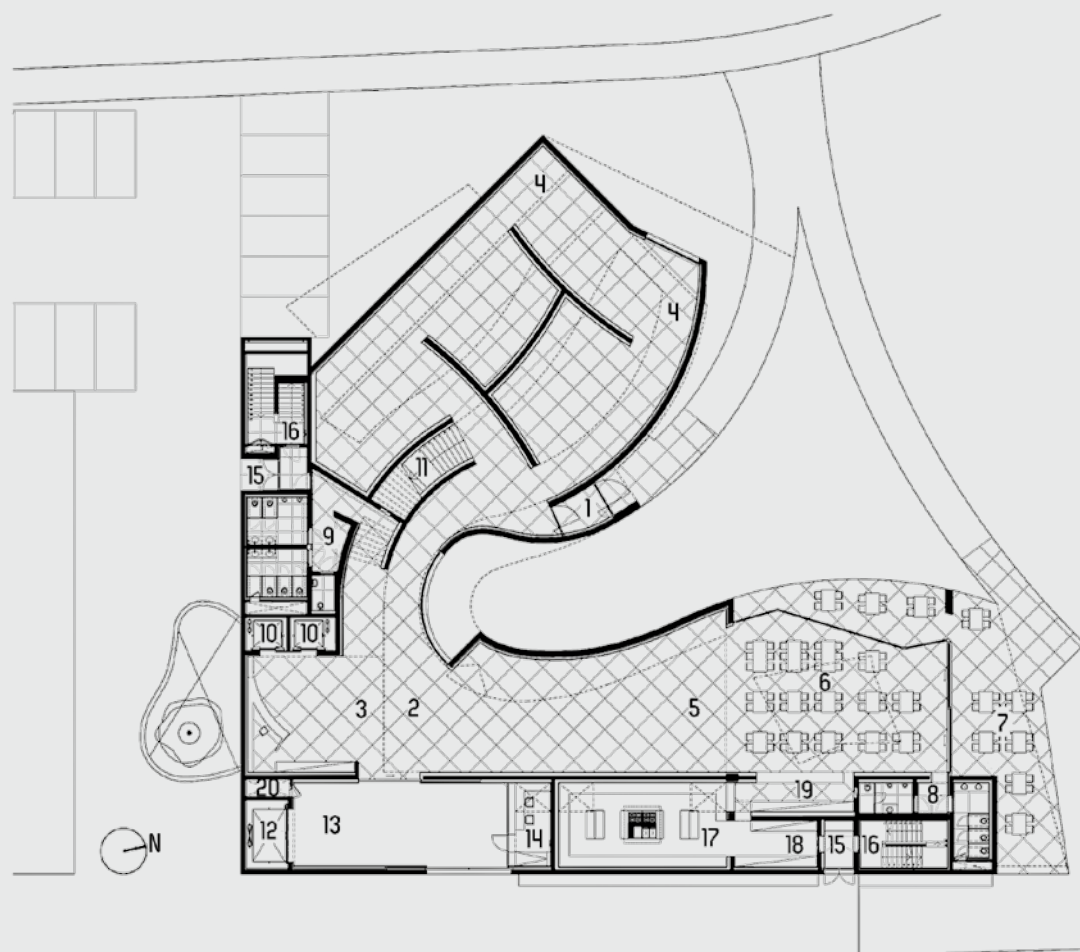
Carlos Castanhera forteller historien om den kinesiske keiser som var så glad i katter. Han bestilte en tegning av en berømt kunstner. Et år gikk og keiseren spurte etter tegningen, men ingen tegning kom. Heller ikke året etter mottok han noen tegning. Årene gikk, etter syv år ble kunstneren kalt inn på teppet og forlangt et svar. «I syv år har jeg ventet på bildet jeg har bestilt». Da tok kunstneren frem en pensel du bare finner i Østen, dyppet den i blekk og med et enkelt grasiøst pennestrøk på det mottakelige papir, tryk- let han frem den vakreste, mest sublimte tegning av en katt noe øye hadde sett.



© Duccio Malagamba

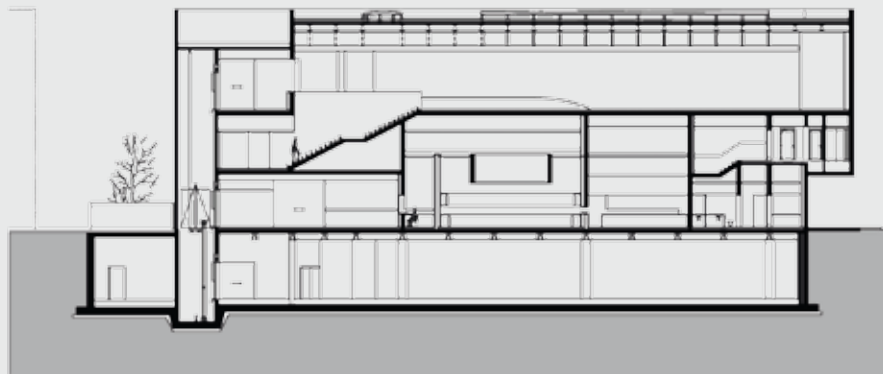
Plan 1. etasje:

- 1 Publikumsinngang
- 2 Foajé
- 3 Resepsjon/garderober
- 4 Skiftende utstillinger
- 5 Skiftende utstillinger
- 6 Kafé/restaurant
- 7 Terrasse
- 8 Publikumstoalett
- 9 Publikumstoalett
- 10 Publikumsheis
- 11 Trapp til mezzanin
- 12 Vareheis
- 13 Varemottak
- 14 Sikkerhetsrom
- 15 Personalinngang
- 16 Personaltrapp
- 17 Kjøkken
- 18 Spiskammer
- 19 Disk
- 20 Kanal





© Duccio Malagamba



Keiseren var himmelfallen og spurte hvor mye han skulle ha for tegningen (noe som ikke er vanlig for dagens oppdragsgivere). Kunstneren nevnte en sum, og keiseren ble sjokkert: «En slik enorm sum penger for en tegning gjort på to senkunder mens jeg sto og så på?» «Ja,» svarte kunstneren, «jeg har nå tegnet katter i syv år. Og her er den.»

Mimesis er gresk og betyr imitasjon. Både Platon og Sokrates diskuterte begrepet, og da underforstått at det man imiterte, forestilte, avbildet var naturen

selv. Altså virkeligheten. «Den som ikke diktet om virkeligheten, var ikke poet», sa Plato. Historien om kunstneren og keiseren er historien om kunstnerens store kraftanstrengelse: Å virkeliggjøre virkeligheten gjennom tegningens abstraksjon og representasjon. Gjøre det levende levende ved død teknikk.

Vi lar temaet ligge og gleder oss over det faktum at denne Paju bokby, en ny by for mer enn 50 store forlagshus, har fått sitt museum som altså skal representere kunsten i virkeligheten uvirkelige by.

Alvaro Siza har etter det jeg har forstått aldri vært i byen, på stedet, på tomten. Men han har fått seg stedet forklart og ut fra det gjort noen besluttede streker han har trent på i flere syvårsperioder.

Man bygger med betong i Sør-Korea. Siza spiller på betongens evne til å representere naturens myke former og holder den på plass i et fast rettvisklet grep. Resten kan man bare tenke og nyte.

Kilde: www.carloscastanheira.pt
Foto: © Duccio Malagamba

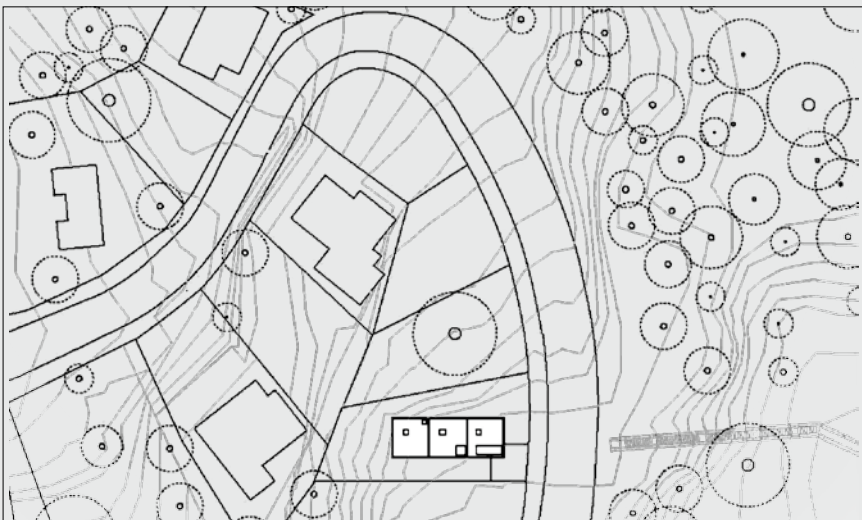


© Duccio Malagamba



Cien House
Concepción, Chile
2011

PEZO VON ELLRICHSHAUSEN
ARCHITECTS



Arkitektene ble første gang presentert i mur+betongs første nummer, årgang 2007, nr 1 med Casa Poli, et kubisk betonghus på Chiles forrevne Stillehavskyst.

I januar dette år kunne Mauricio Pezo og Sofia Von Ellrichshausen flytte inn i sitt kombinerte verksted, kontor og bolighus i Concepcion, Chile.

Gi meg trapper å gå. Gi meg en trygg målestokk! En utvendig mørk tilhugget



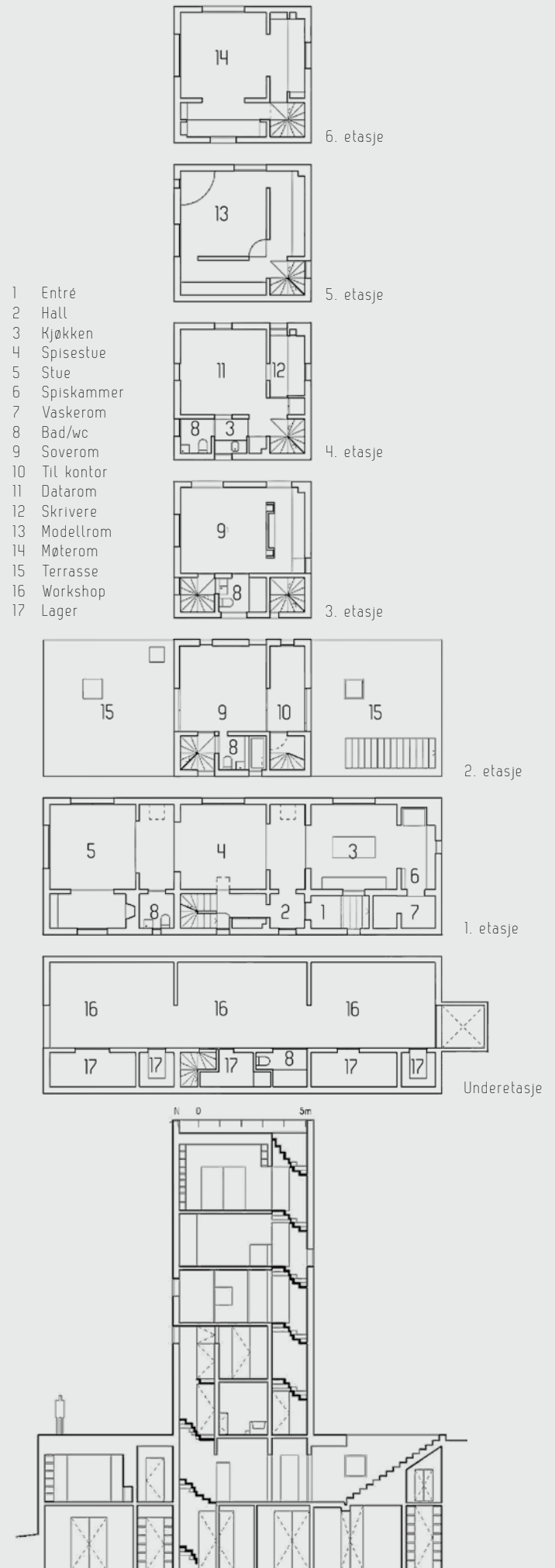
©Cristobal Palma

betongoverflate med kraftig tilslag får inne sitt motsvar i lys, bordforsalet betong og malt furupanel, hvit i boligdelen, grå i kontordelen. Trapper av sypress, gulv av eukalyptus. Tregulvene forteller at den termiske masse i veggene er tilstrekkelig for formålet og at taktiliteten og den umiddelbare varmen i gulvet er viktigere enn betongens synlige tilstedeværelse. For vi mener og tror at dekkene er av betong.

Tårnets fem etasjer som står plantet oppe på et toetasjes volum, et platå som står delvis ned og inn i terrenget, til sammen syv etasjer. Underetasjen har verksted og atelier. Stuer og kjøkken ligger i neste. Derover to etasjer med soverom. De tre øverste etasjene er kontorer. Arkitektkontoret har aldri mer enn seks ansatte.

Tomten er på kun 460 m² og fotavtrykket tilsvarer maksimal utnyttelse.

Reguleringsbestemmelsene hadde ingen høydebegrensninger. Altså fritt frem og det spesielle huset som strekker hals mot utsikten over byen Concepcion og solnedgangen er et faktum. Men folk undrer seg forteller arkitektene. Hva er dette? Den monolittiske formen og det skulpturelle uttrykket med en repetitiv karakter setter tankene i sving. Det alminnelige settes på prøve. Også det universelle. Hvert rom har ulike nivå, også i den lave sokkelen.

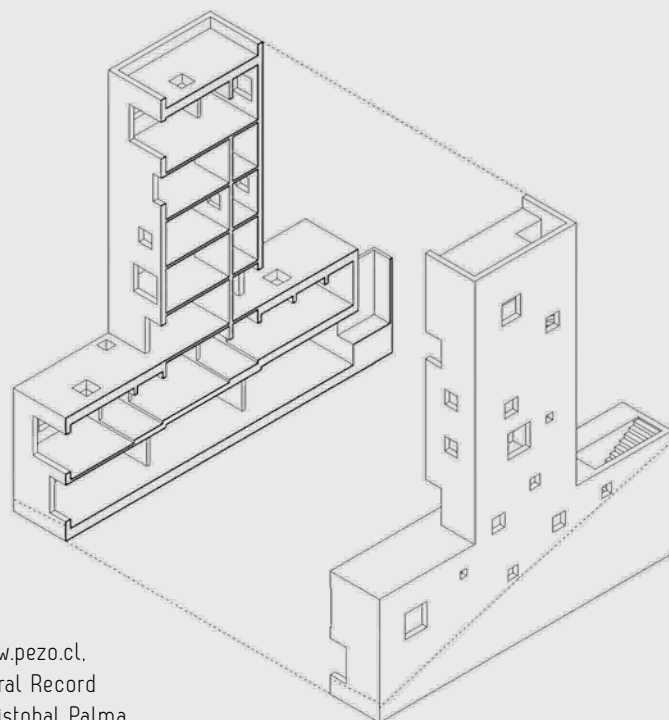




©Cristobal Palma

Med andre ord: Trapper å gå i holder deg i form og i live. Husets målestokk er nok vanskelig å bedømme i første omgang. Men her er synlige trapper og mennesker i hvert vindul

Arkitektene er aktive internasjonalt med oppdrag både i USA og Europa. De har selv sagt holdt forelesning på AHO, Arkitektur- og designhøgskolen i Oslo.



Kilde: www.pezo.cl,
Architectural Record
Foto: ©Cristobal Palma



Casas del Horizonte

Zapallar, Valparaiso, Chile, 2009

ARKITEKT: UNDURRAGA DEVES ARQUITECTOS





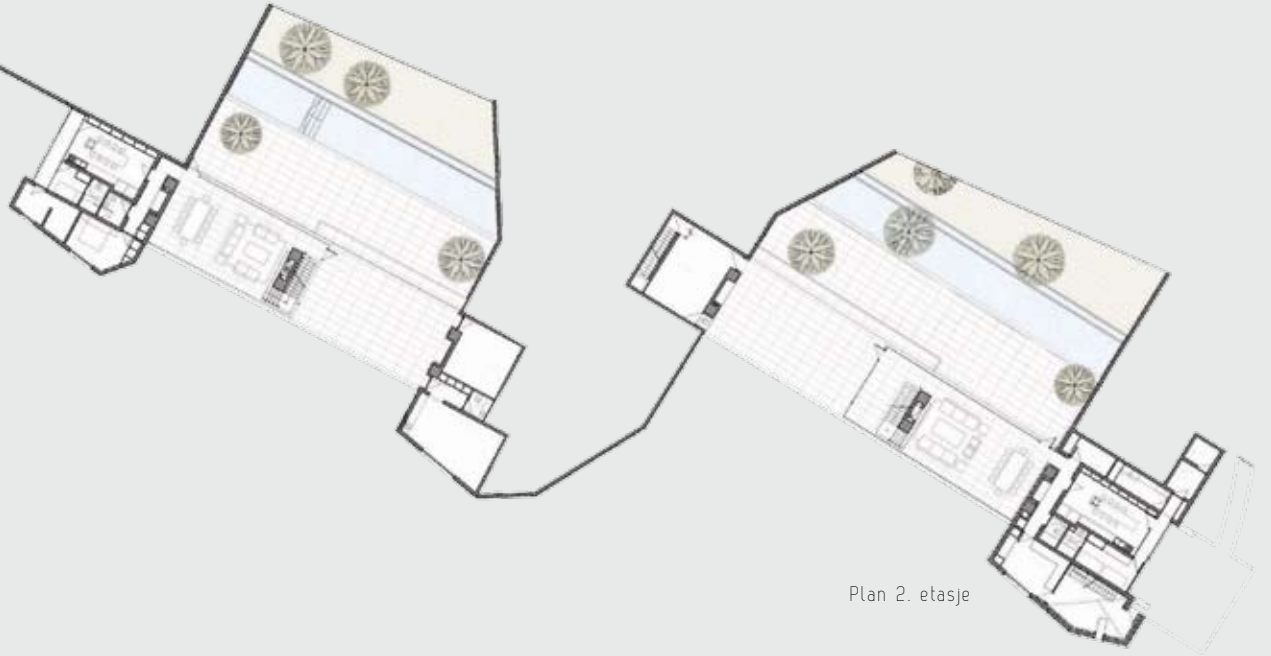
Gi meg horisonten! Og trapper!
 Arkitekten fant en dramatisk tomt nord for Valparaiso, ved den lille fiskerlandsbyen Zappalar, og kjøpte den sammen med en venn. Så bygget de to feriehus til seg selv og sine respektive familier. Det ene huset har syv soverom, det mindre fire. Begge hus har hvert sitt svømmebasseng på landsiden, skjermet for vinden.

Tvillinghusene ligger forskutt i forhold til hverandre i det dramatiske landskapet og temmer det sammen.

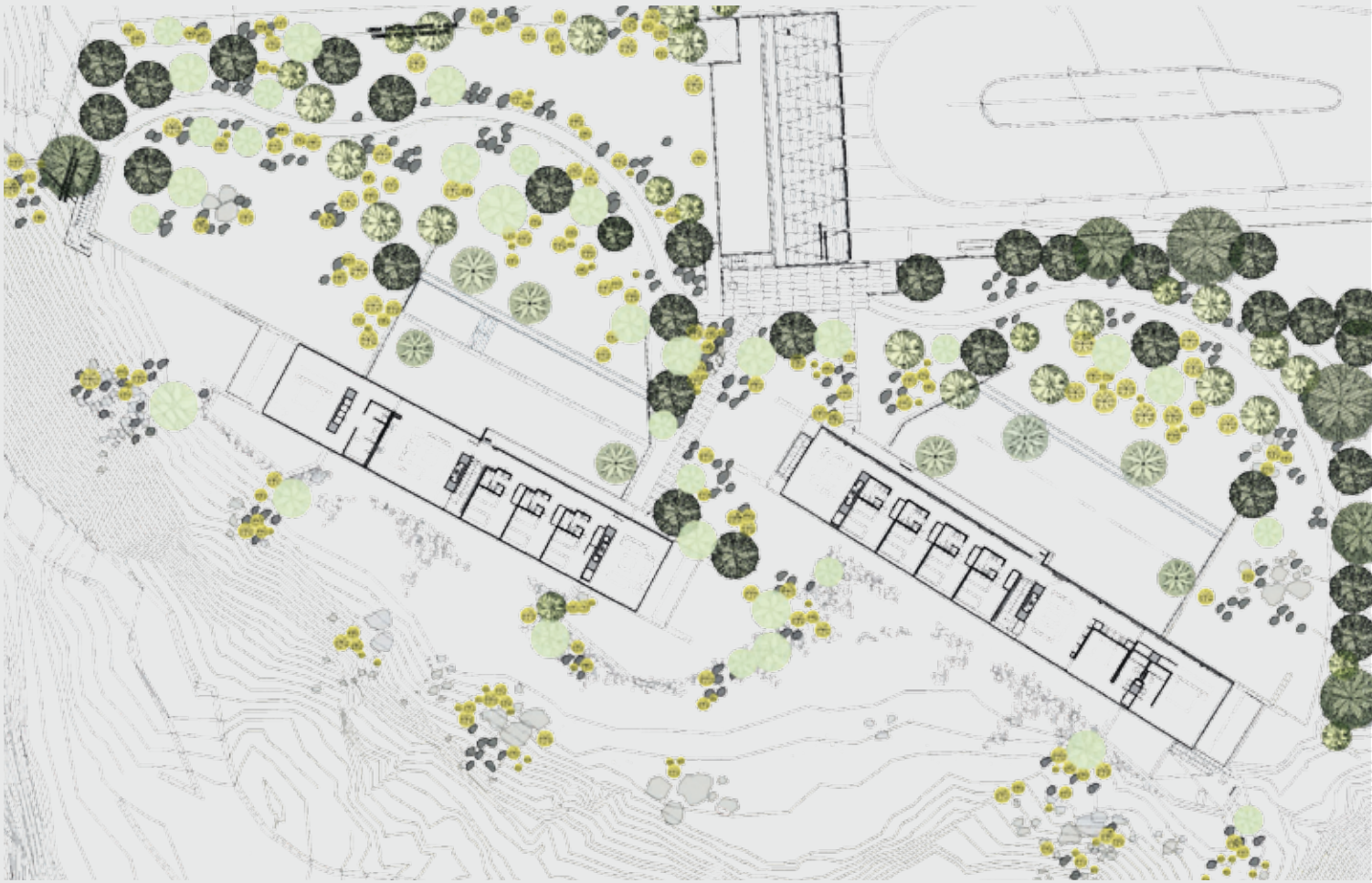
Dagens tema holdes ved like ved like mengder trapper og horisontalitet.

To enorme etterspenne betongdragere spenner i lengderetningen fra brohoder i hver ende via et bærende peisvolum med de omtalte trappene.

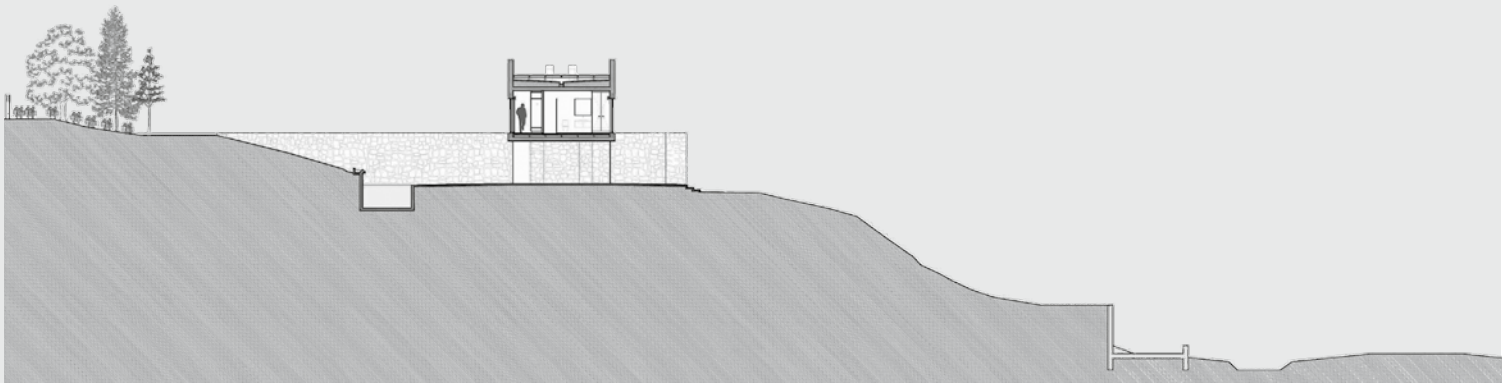




Plan 2. etasje



Plan 1. etasje





Brokonstruksjonen muliggjør kontinuerlige sprosseløse glassvegger. Fra den beskyttede bakhaven med svømmebasseng ser man igjennom huset og ut på Stillehavets aldri hvilende bølger.



Mellom det opphengte betongdekket og betonggulvet befinner trappene seg. Synlig og tilstede.

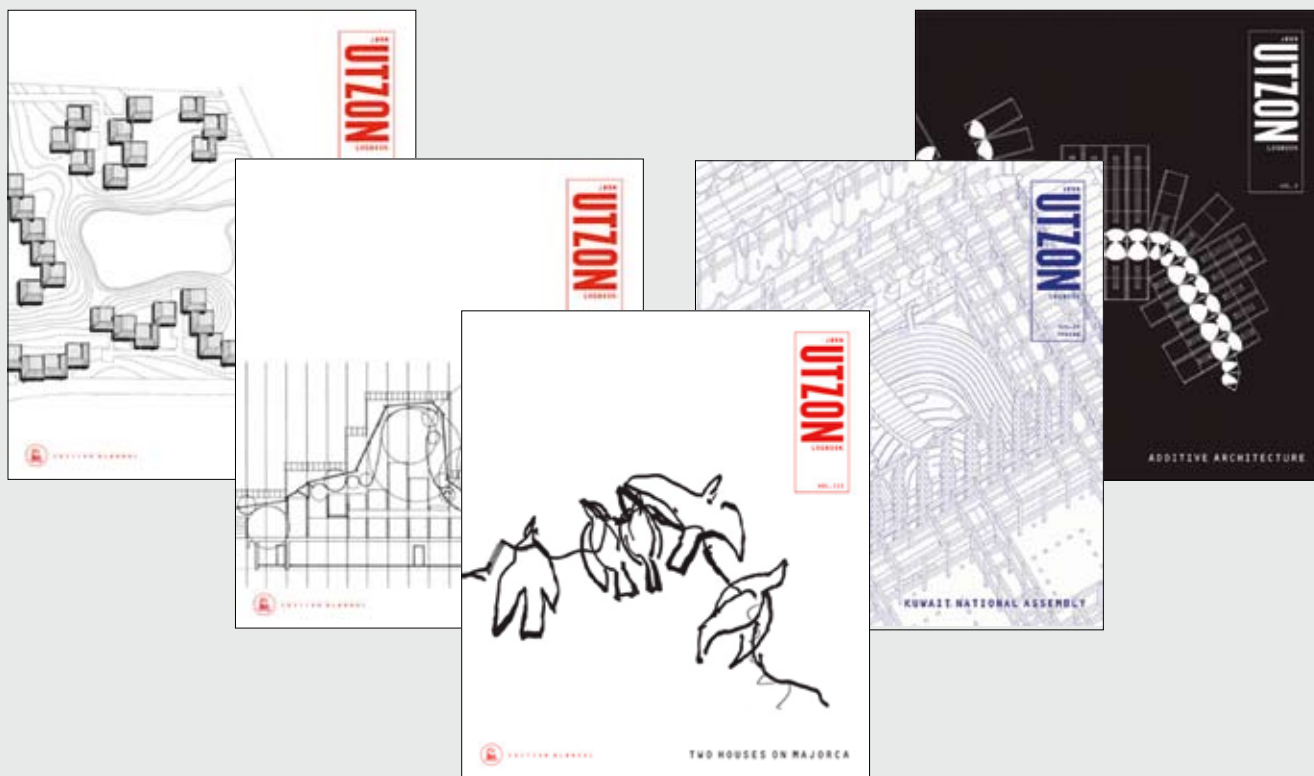
Gulvet i øverste etasje med de fleste soverom og utsiktsrom henger fra dragerne ved hjelp av stålsøyler. Brokonstruksjonen spenner over to naturlige fordypninger på tomten. Disse er ytterligere utgravd og danner oppholdsarealer inne og ute.

Brokonstruksjonen muliggjør kontinuerlige sprosseløse glassvegger. Fra den beskyttede bakhaven med svømmebasseng ser man igjennom huset og ut på Stillehavets aldri hvilende bølger.

Mellom det opphengte betongdekket og betonggulv som sammen med en planert gressbakke dekker de forrevne fjellfor-

masjoner befinner trappene seg. Synlig og tilstede. De bringer deg opp og ned, men de gir deg også målestokken som broens betongdragere ikke innehar.

Kilde: Architectural Record,
www.undurragadeves.cl
 Foto: ©Sergio Pirrone



Jørn Utzons arv: Loggbokserien

Jørn Utzon: Logbook Vol I-V

Med dette avsluttes omtalen av Jørn Utzons loggbokserie. Gjennom fire sekvenser og like mange nummer av m+b er dette bokverket, arkitekten og forleggeren i detalj presentert for våre lesere.

m+b nr 3•2010 startet med en global vurdering av verket og forleggeren. Nr 4•2010 fortsatte med omtalen av Vol I atriums-husene og Vol II Bagsværd kirke. I nr 1•2011 ble Vol III med de to husene på Mallorca og Vol IV Kuwait National Assembly omtalt. I dette nummeret omtales Vol V Additive Architecture.

Mogens Prip-Buus (red) (2009):

Vol. V, Additive Architecture

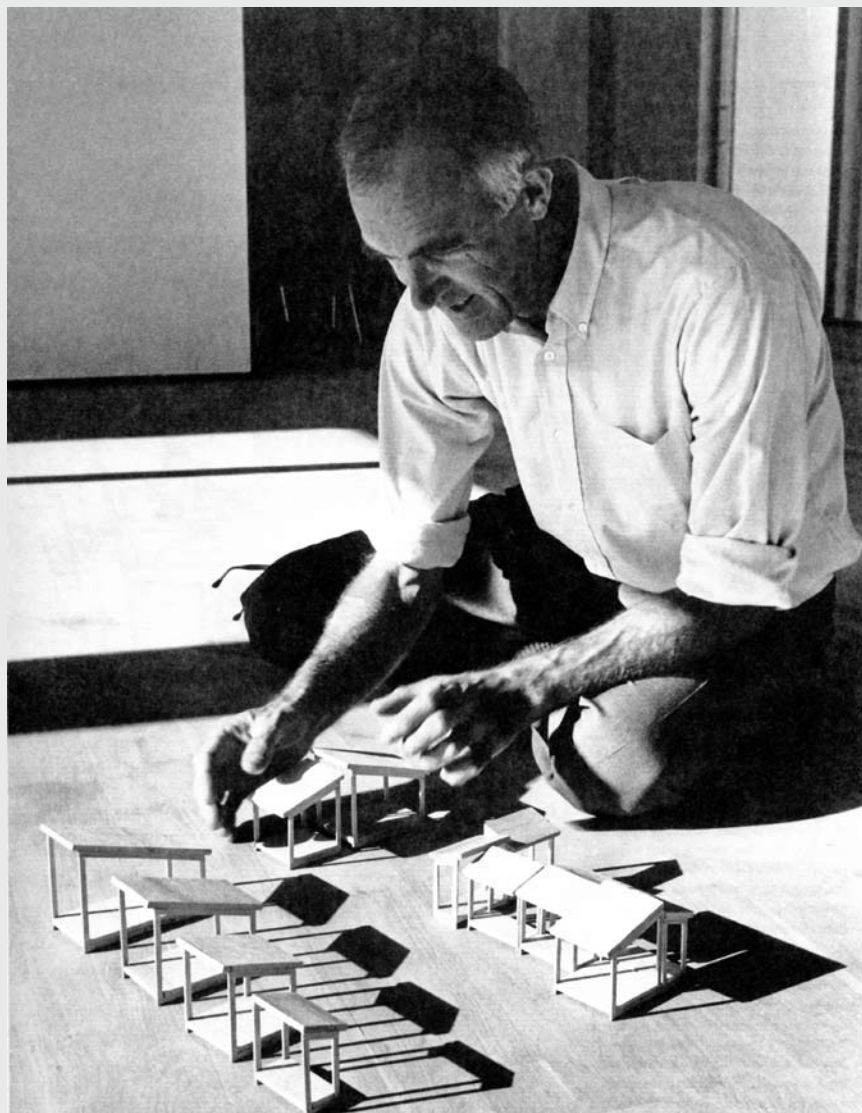
Edition Bløndal, Hellerup. 310 sider

Boken er en oppsummering. Det er også denne anmelders beskjedne ord.

«I have done no more than what the ancient Greeks did: placed a beam on two columns» sier Jørn Utzon til Torsten Bløndal den andre maidagen det året han hadde blitt nitti og det året han gikk ut av tiden. Boken er en ode til naturens organiske hemmelighet: addisjon og repetisjon av like, likedannede elementer og urfolkernes bruk av den samme visdom. Jørn ringte meg på vårparten 2008. Han var oppglødd. Sara, en av mine studenter hadde oppsøkt den store mester for å samtale om seilbåtens hemmelighet. Hun er i dag mannskap på Kongens båt og fortsatt mektig takknemlig for samtalen den gang. Selvsagt. Han ringte meg altså for å takke for at jeg hadde sendt et friskt pust fra Norge. Vi har hatt ujevnlige kontakt siden jeg dukket opp i solnedgangen på Can Feliz den kvelden Lis hadde

brukket armen i 1998. En uke senere tok Lis og Jørn imot nærmere 20 studenter fra AHO, Arkitektthøgskolen i Oslo, institusjonen hvor Jørn Utzon ble utnevnt til æresdoktor tre år tidligere. Og vi ble traktert med leskende frukt og drikke, fikk de siste nyheter fra Sydney. Jørn lekte hele tiden at Arne (Korsmo) var der og beviset er i en av bøkene jeg fikk signert "fra din venn Arne". Og slik burde det ha fortsatt, men oppbruddet kom og nå er det bare gode minner. Den som har besøkt Utzon senter i Aalborg har sett den store utstillingshallen med spissgatteren og vet at Jørn Utzon og hans far ikke bare jaktet i Jyllands mange skogbryn, men også jaktet på vinden i Limfjorden og Kaltegat. Og minnene kan fortsette å strømme på. Intet er så organisk som seilbåten, med seil og ror utspilles en uopphørlig kamp mellom mennesket, havet og vinden. Kjølen, spantene og bordgangen er mediet

som holder deg flytende og mykt følger bølgenes bevegelse. Det er noe regelbundet. Det er i grunnen det samme som skjer hele tiden, bare med ulik kraft og ulikt resultat, hastigheten, høyden, tiden og tilbakelagt distanse. Men du er underveis og vet hvor du skal. Det er fint når arkitekten vet det også. Og i denne vakre boken blir man på hver side minnet om "The Innermost Being of Architecture" slik bare Utzon kan uttrykke det, eller de første skissene til Kuwait National Assembly, en repetisjon av Espansiva og hva det var i ferd med å bli til i et College Campus i Herning. I samtalen med Torsten Bløndal om "Additive Unfolding" hvor mye handler om håndverkets bidrag til å menneskeligjøre og forfine industriproduktet som etter Utzons mening er det eneste som kan redde det moderne menneske fra tilfeldigheter og langdryg tilblivelse. Vår økonomi tillater ikke det langsomme byggeri som i Grundtvigkirken, og teltet i ørkenen kan ikke stadig reises når man har gjort seg bufast. Da er en varig konstruksjon som betongskallet å foretrekke. Boken inneholder små antydninger, viktige poenger, men ikke mye skråll og skrik. Det er naturens stille språk som taler og folkearkitekturens inspirasjon til heltmodig innsats. Begynn gjerne med tatami-teppet. Japansk arkitektur setter livet i bevegelse og ro, enten med rekken av Torier som i Bagsværd, eller modulene i Kuwaits romplan. Vakre, duse fotografier setter leseren i en egen stemning. Man blir lett rørt av spranget mellom det norske tun, husrekker i Bohuslän, firkantgårder på Jylland, fjerne landsbygater i Japan, moskeer og byer i Østen, landsbyer i Algerie eller synet av den nordiske beduins øyne gjennom turbanens sliss: «The Additive Explorer» har endt sin vandring, men minnet om ham selv og hans verk holdes fast gjennom hans dyktige barn, Lis og en fantastisk loggbokserie som fortsatt er å få kjøpt. Og til gunstig rabattert pris. Hva er det jeg savner? De fire første loggbøkene omhandler kun realiserte prosjekter. Operahuset i Sydney er ikke med av grunner nevnt foran. Men loggbøker kunne også vært ført over både «Prize losing projects» og «Abandoned ones». For eksempel teateret i Zürich. Det er en skam at prosjektet ble skrinlagt etter 10 års hardt arbeid av en allerede hardt prøvet arkitekt. Men det var jo så mange hus og bygninger som ikke ble realisert: Museum i Silkeborg, Teater i Madrid og Wolfsburg.



Ikke alle førstepremieprosjekter, men de burde ha vært det, og de burde ha vært bygget. I dag er det umulig å bygge slike hus. Trappeanleggene er ikke lenger comme il faut: den diagonale, langsomme bevegelse gjennom rommet er umuliggjort ved kravet om universell utforming og tilgjengelighet. Templenes tid er forbi. Platåene slik vi kjente dem fra Utzon er en saga blott. Da er det godt at historien kan fortelles og at bøkene hvor denne fortelles, finnes. Og at han som har laget dem fortsatt har en skrivemaskin med kjent font, motstand og rettetast?

Forleggeren skriver presseomtalen på sin maskin konkluderende slik: «Additive Architecture no doubt documents the sustainability of timeless architecture». Men det siste ordet i denne sammenhengen skal Utzon få. Han siterte gjerne Alvar Aalto: og når Logbook Vol. V utkom

i fjor, 40 år etter at Jørn Utzon introduserte byggesystemet Espansiva, husket den samme forlegger hvordan Utzon ofte smilende hadde sitert Aalto: «Det tar 40 år for en ide å bli forstått!»

Så historien om Jørn Utzon stanser ikke her. Den vil gå videre og minne de studenter og arkitekter som ønsker å mestre det å bygge, om viktigheten av sammenhengen mellom helhet og detalj. Det hjelper lite med en god helhetsplan hvis ikke detaljen får den oppmerksomhet den fortjener. Det er der kampen står og faller om arkitekturen skal bli noe mer enn bare en mote som er over når dagen er slutt.

SISTE: mur+betongs lesere tilbys loggbokserien til halv pris pluss porto. Interessert? Kontakt info@edition-blondal.dk og referer til denne artikkelen.