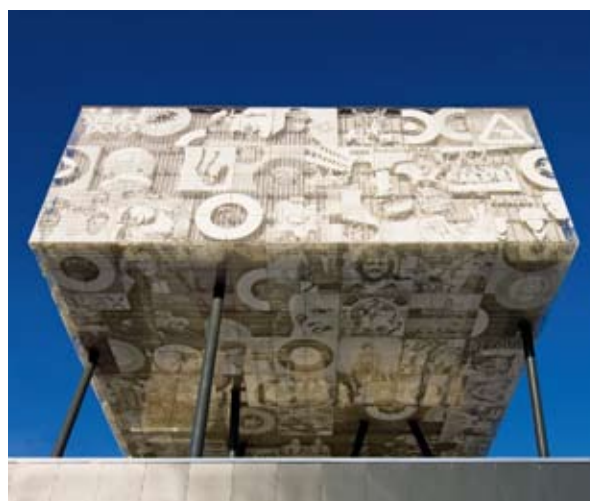




Rockheim sett fra nordre avlastingsvei, med nytt parkrom i forgrunnen



# ROCKHEIM

– det nasjonale  
opplevelsessenteret  
for pop og rock,  
Trondheim

PIR II

Tekst: Håvard Skarstein

Foto: Synlig design og foto as  
Side 7: Matthias Herzog/Visualis Arkitektur

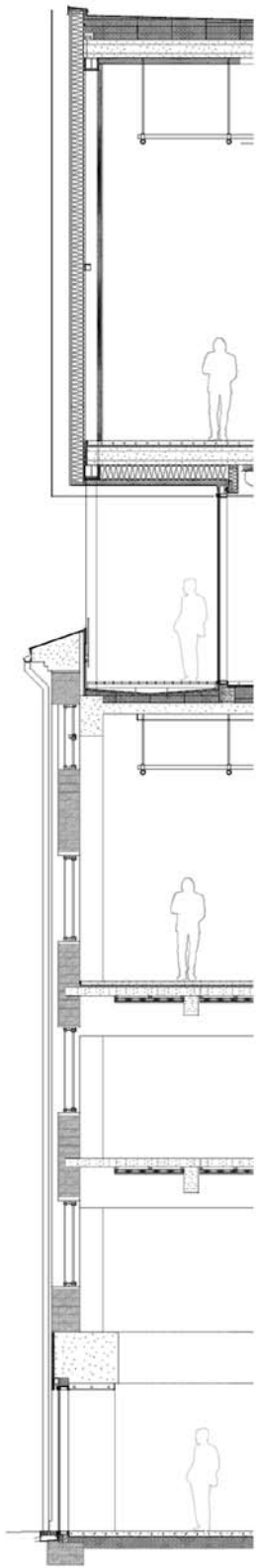
---

Adresse:	Brattørkaia 14, 7010 Trondheim
Byggherre:	Brattørkaia AS
Arkitekt:	Pir II
LARK:	Agraff AS
RIB:	Rambøll Norge
RIV/RIE:	Sweco
Entreprenører	delte entrepriser: Aasenbygg, Reinertsen (utf. betong), Spenncon, AF Decom, Murtec, Glassbygg, Acusto, Firesafe, Beslag-Consult, YIT, Elnan, Union Setsaas
Byggeår:	2008–2010
Areal:	BTA c.a 7.200 m <sup>2</sup>
Byggekostnad:	120 mill. eks. mva
Priser:	Trondheim kommunes Byggeskikkpris 2010

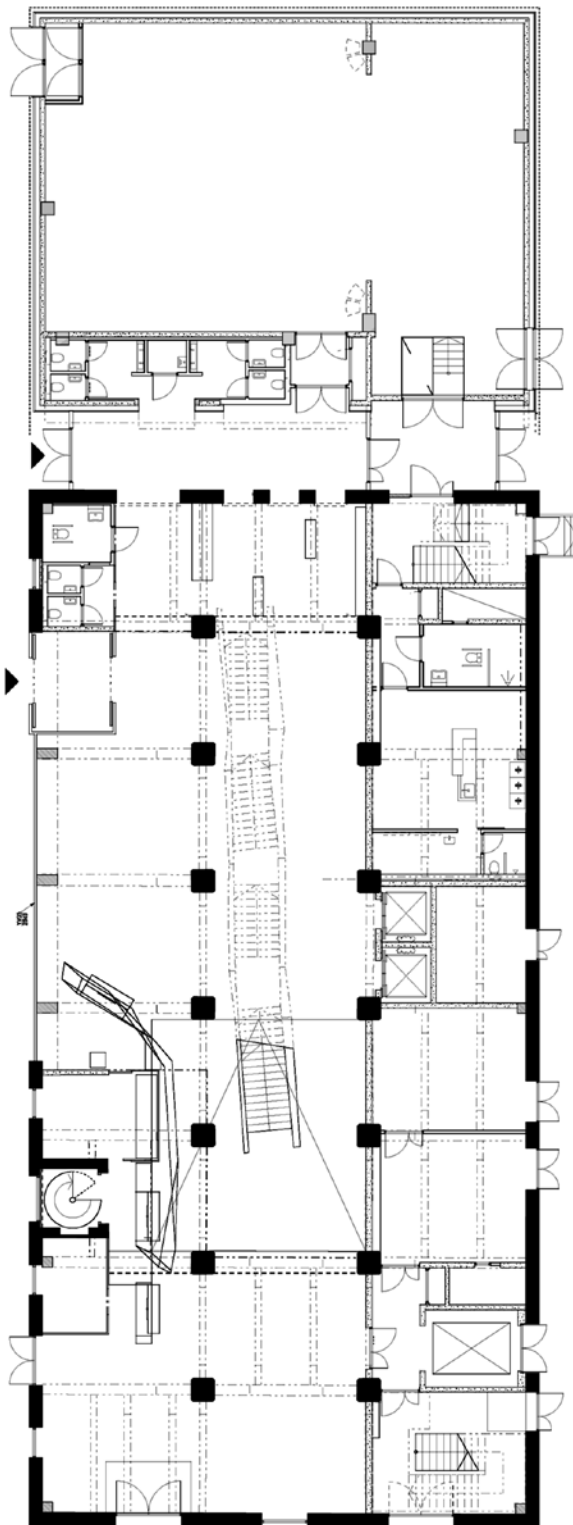
---

Bæresystem:	Eksisterende bygg: Bærende yttervegger i tegl, søyler/dragere i plassenbetong Scenetilbygg: Plassenbetong + hulldekker 'Topp-boks': Stålfagverk, stålsøyler + hulldekker
Materialer/overfl.:	Eksisterende og ny eksponert betong, eksisterende teglsten, sløttet utvendig, Glassfasadesystem og utsmykking på fasade av LED-belysning og glasspaneler.

---



Snitt yttervegg



Plan 1 med scene, vestibyle, resepsjon og museumsbutikk

'Topp-boksens glatte, hvite ytre blir ved mørkets frembrudd overtatt av 13 000 LED-lys. Fasaden 'våkner' i mørket, som rockere flest!'

Kultur- og kirkedepartementet, med hjelp av Statsbygg, utlyste i 2007 en konkurranse (konkurransepreget dialog) om å stille til rådighet et egnet utleiebygg som skulle huse funksjonen 'Det nasjonale opplevelsessenteret for pop og rock'.

Entra Eiendom (senere hovedeier i utbyggingsselskapet Brattørkaia AS) med arkitekt Pir II vant denne konkurransen med sitt utviklingsprosjekt for det eksisterende Mellageret på Brattørkaia i Trondheim.

## Situasjon

En klar oppfordring og utfordring i konkurransegrunnlaget var at bygningen skulle utfordre, og den skulle bære preg av 'modige valg' – noe rocken i seg selv karakteriseres av. Bestillingen ble tatt på alvor, og lokaliseringen i byen gjør også prosjektet godt synlig: sentralt i det som pr i dag er Trondheims mest aktuelle byfornyelsesområde, med umiddelbar nærhet til sentralstasjonen, og ut mot Trondheimsfjorden.

Området har frem til nå hatt et industrielt preg, men er midt oppe i en dramatisk endring til fremtidig bystruktur. 'Rockheim' ligger mot et nyetablert parkrom/almenning som sikrer bygningens synlighet også i en fremtidig fortettet situasjon.

[www.pir2.no](http://www.pir2.no)

Pir II står for løsninger der prosjektenes innhold og helhetsgrep i situasjonen gir premisse for utforming. Prosjekter utvikles i tett dialog med oppdragsgivere og andre fagområder. Sentralt står riktig ressursbruk, med vekt på maks uttelling for investeringer, miljøvennlige løsninger samt energi- og arealeffektive løsninger.

Vi implementerer både internasjonale impulser og vår nordiske tradisjon. Mange av våre mest utfordrende og spennende oppdrag er resultat av vinnerprosjekter i arkitekt- og designkonkurranser.



Rockheim by night

Ved hovedinngangen mot parken er det laget en større åpning i eksisterende bygnings fasade, som formidler kontakt mellom ute og inne





Fra toppboksens faste utstillinger

Fra musikkscenen, der eksponert betong sammen med nøye prosjekterte absorberer og reflektorer har gitt optimale akustiske forhold





Sentralt i bygget er det tatt 'hull' helt opp til toppen, og i dette rommet slynger nye trapper seg gjennom

## Hovedorganisering/funksjoner

Bygningskomplekset består av det eksisterende Mellageret fra 1920, et tilbygg mot sør på bakkeplan, og et 'svevende' påbygg over det hele.

I første etasje ligger musikkscene, vestibyle, resepsjon og museumsbutikk. I plan 2 og 3 ligger ansatte-arealer som kontorer, møterom arkiv, registreringsrom m.v. Utstillingsarealer, skiftende utstillinger og faste, er fordelt mellom plan 4 i eksisterende bygg og i 'topp-boksen', mens i plan 5, i det transparente mellomrommet mellom eksisterende bygg og påbygg ligger kafé og mediatek, med utsikt mot henholdsvis Trondheimsfjorden og Trondheim by.

I tillegg til funksjonsplasseringen i de ulike etasjer er det en gjennomgående tanke at publikumsarealer i det vesentligste er organisert mot inngangssiden og parken, mens tjenestefunksjoner og teknikk er plassert mot bakside og serviceinnganger.



Eksisterende strukturer i Mellageret er eksponert, og har beholdt sin r e karakter. Som et ledd i historiefortellingen er bjelker og dekker som er fjernet, synliggjort med eksponerte 'kutt-s r'



Kaféen, med utsikt rett ut mot fjorden

Mediateket er skilt fra kaféen med glassvegger, så en kan slå seg ned å finne roen. Mediinnholdet får en tilgang til med håndholdte 'pods' og høreklodder



## Materialvalg

Et overordnet, viktig prinsipp har ligget til grunn for mange materialvalg, nemlig at det skal være godt synlig hva som er gammelt og hva som er nytt i anlegget. Dette gjelder like fullt innvendig som utvendig. Eksisterende strukturer i Mellageret er derfor bevisst eksponert, og har beholdt sin råe karakter fra lagerfunksjonen. Som et ledd i historiefortellingen er også bjelker og dekker som er blitt kuttet bort, synliggjort med eksponerte 'kutt-sår' og enkelte steder utstikkende armering. Av nye materialer som er lagt til, er det lagt vekt på glatte og mer moderne materialer, i hovedsak stål og glass. Her er det også bevisst valgt mer asymmetriske geometrier for enkelte elementer som trapp og resepsjon, for å understreke kontrasten til den eksisterende symmetriske strukturen.

## Uttrykk og komposisjon

Som en del av ambisjonen om å tydeliggjøre kontrasten mellom gammelt og nytt er det lagt vekt på en rendyrking av de ulike elementenes fasadeuttrykk. Sceneboksen har fått et anonymt uttrykk foreløpig, men vil med tiden beplantes i fasaden, så den over tid blir frodigere og gir et til 'natur-tilskudd' til komposisjonen. Topp-boksen derimot, bidrar med 'super-natur' i form av sitt glatte, hvite ytre med grafiske trykk basert på siste 50 års norske platecover, som ved mørkets frembrudd overtas av 13 000 individuelt styrbare LED-lys. Dette sikrer at fasaden skifter uttrykk over tid, og 'våkner' i mørket, som rockere flest!

## Utomhus

Utenfor hovedinngang er det etablert et nytt parkrom, der et bølgende betonglandskap er hovedelementet. Vegetasjon, benker og belysningsmaster er komplettelementer.