

# MARGARINFABRIKKEN BARNEHAGE

Oslo







NAV A S | ARKITEKTER MNAL

Tekst: Per Arne Bjørnstad. Foto: Kim Müller



Oslo kommune har en overordnet plan om full barnehagedekning, og Byrådet har dette som et hovedsatsingsområde. Anslagene for befolkningsutviklingen og andelen som ønsker plass har gitt en nærmest eksplosiv økning i behovet for barnehageplasser.

Omsorgsbygg Oslo KF ervervet Margarinfabrikken i 2005–2006. Det gamle, ærverdige industribygget skulle bygges om, primært til barnehage med 200 plasser, sekundært til andre barnehagerelaterte formål. Ca 20 % av bygningens areal skulle benyttes til annet formål.

Uteområdene benyttes til utelek. På kveldstid og i helgene fungerer de som en naturlig utvidelse av friområdet Voldsløkka.

### Bygningsmessig omfang

Produksjonen på Margarinfabrikken ble avsluttet våren 2003, og bygningen hadde stått ubrukt siden da. Bygningen er formgitt av Thv. Astrup på 1920-tallet og står på Byantikvarens gule liste.

Prosjektet omfattet dels istandsetting, dels nødvendige tilpasninger og transformasjon av eksisterende fabrikkbygning.

Det ble foretatt en komplett fasademessig opprustning, bl.a ved reetablering av de karakteristiske støpejernsvinduene i 1. etasje, samt utskifting av utidsmessige aluminiumsvinduer i øvrige etasjer. Fasa-





Margarinfabrikken fungerer som en god barnehage nettopp på grunn av sin historiske funksjon, ikke på tross av den.

denes tette malingsjikt ble fjernet, og flatene ble deretter malt med diffusjonsåpen silikatmaling type Keim Purkristallat. Nye aluminiumsvinduer har samme karakter som opprinnelige vinduer mht. størrelse, inndeling og glass.

Endelig valg av fasademateriale og farger ble truffet i samråd med Byantikvaren.

### Arkitektonisk grep

Den opprinnelige bygningen er storslagen, med mange romlige og historiske kvaliteter som er ivaretatt og integrert. For oss har det vært viktig å belyse at bygningen kan fungere som en god barnehage nettopp på grunn av sin historiske funksjon, og ikke på tross av den.

Hovedgrepet ved prosjekttilnærmingen var en eksterior- og interiørmessig opprustning, rehabilitering og tilbakeføring. Gjennom form og materialer ville vi viderefremme opprinnelig volumsammen-

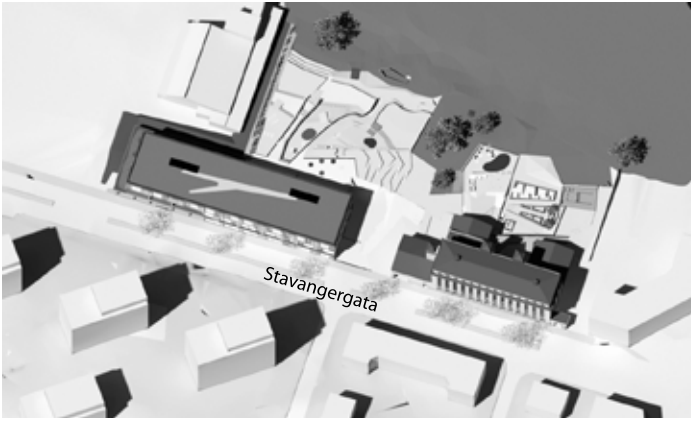
---

Adresse:	Stavangergata 42, Bjølsen, Oslo
Byggherre:	Omsorgsbygg Oslo KF
Arkitekt:	NAV A.S Arkitekter MNAL (opprinnelig bygning: Thv. Astrup, 1920-årene)
RIB:	Dr. Techn Kristoffer Apeland AS
Entreprenør:	Wegger & Kvalsvik AS
Leverandører:	betong: Zucotec/Wegger & Kvalsvik fliser: Stryken & Gulbrandsen AS puss: STDsystem i plan 5 utvendig, utført av ABC Pussteknikk AS
Byggeår:	Oppført 1926–27, Rehabiliteret 2010
Areal:	6.300 m <sup>2</sup> BTA
Prosjektkostnad:	192.500.000/6.300 m <sup>2</sup> = 30.555/m <sup>2</sup>

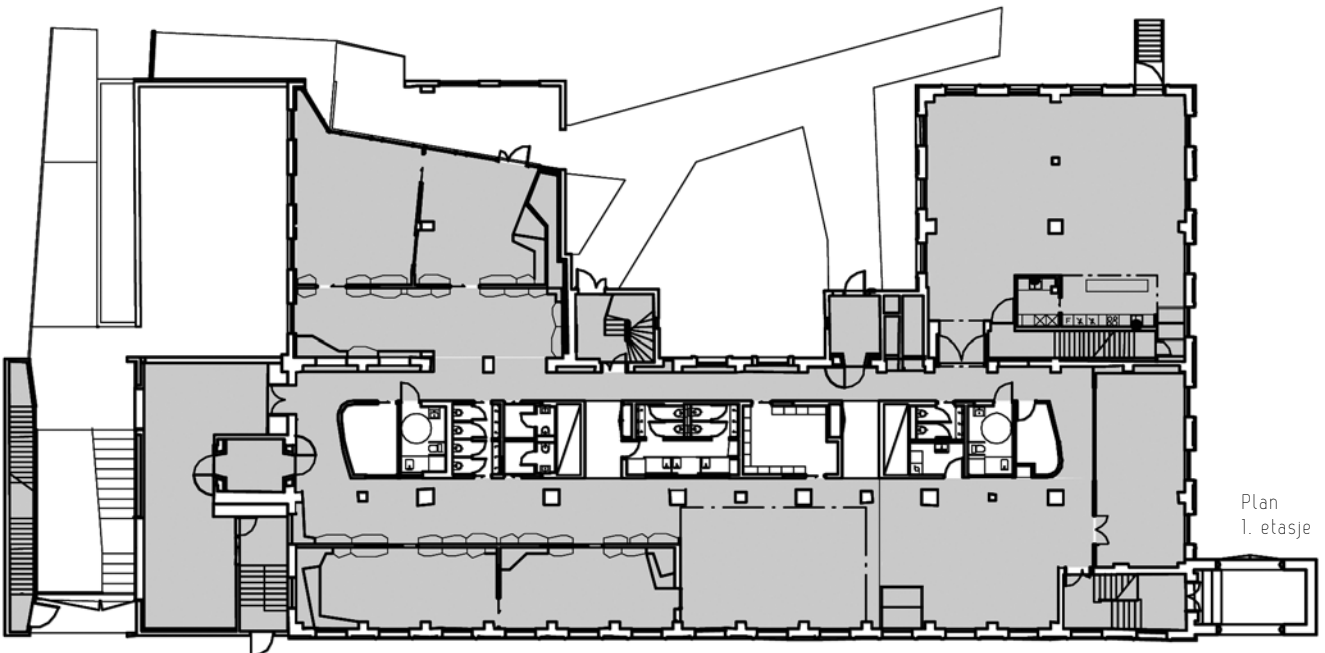
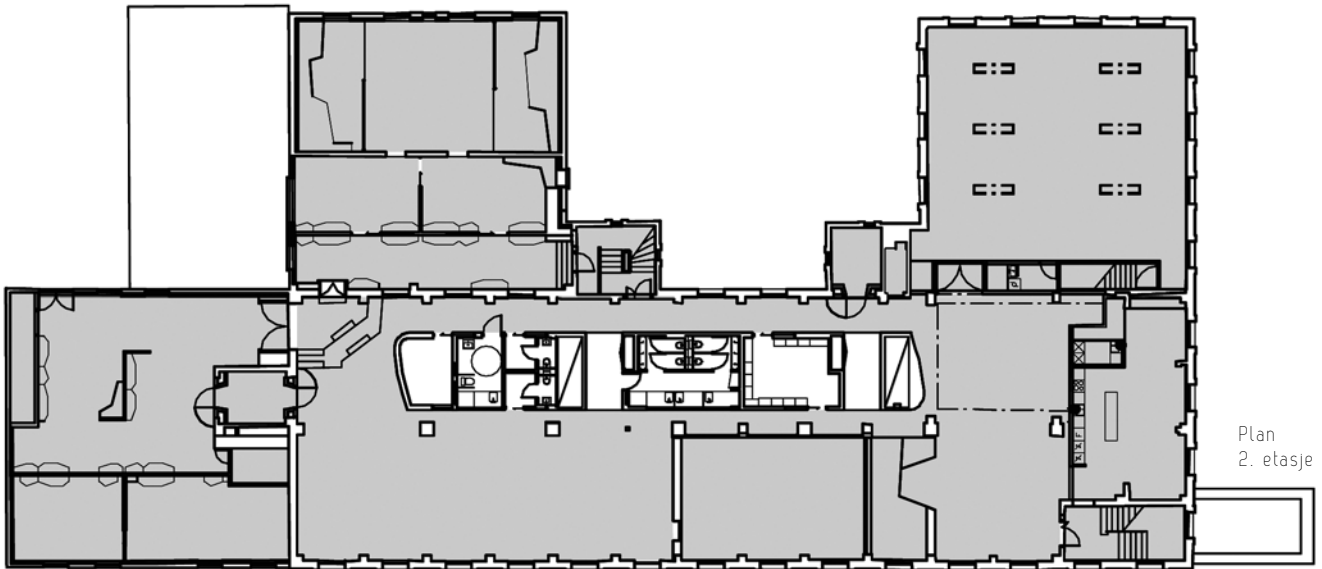
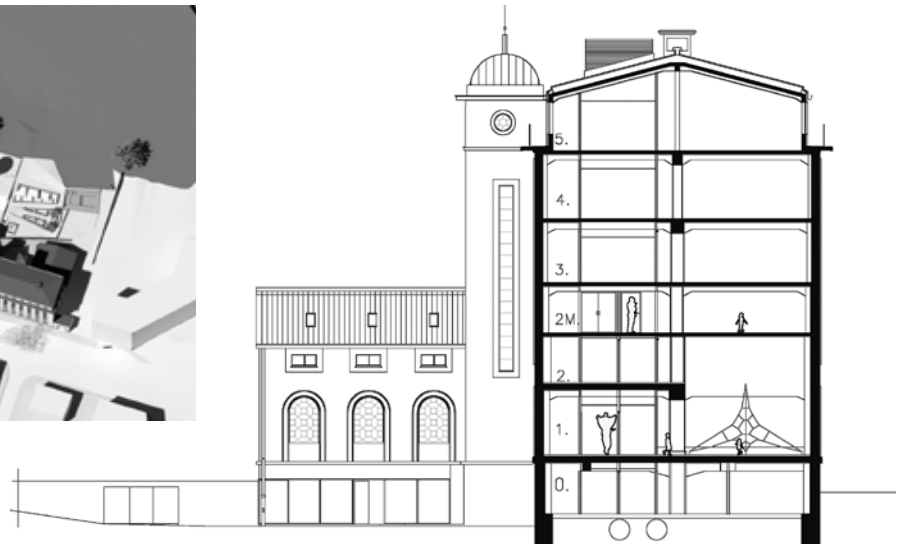
---

Bæresystem:	Betong
Materialer:	Eksisterende råbygg er av tegl med søyler og dekker av plasstøpt betong. Råbygget er pusset innvendig i hvit kulør og utvendig i KEIM-palettens historiske pussfarger. Utvendige betongkonstruksjoner er plasstøpt, med kostet gangoverflate. Rekkverk og overdekninger av galvanisert stål. Tak er kledd med upatinert kobber i båndteking. Gulv innvendig er har linoleum på A-plan. Himlingene er av pussede absorberter fra Baswaphon hvilke gir et plant, massivt uttrykk. Gulv i klatrerom er belagt med gummiassfalt i flere farger. mens vegger og gulv i rom for vannlek er kledd med glassmosaikk.

---



Situasjon





## NAV<sup>AS</sup>

NAV A.S Arkitekter MNAL, etablert 1997, har en stab på 15 arkitekter og designere. Blant våre mest kjente arbeider er Bakkeløkka Ungdomsskole, som ble tildelt Skolebyggprisen 2002, og restaureringen av Universitetsbygningene i Oslo sentrum. Sistnevnte ble i 2007 tildelt Oslo bys arkitekturpris og Europa Nostra-kulturminnepris.

Vi er opptatt av å utnytte naturgitte forutsetninger og ytre påvirkende faktorer i samspill med den enkelt oppgaves egenart, og søker å formgi arkitektur som representerer varige verdier, men med utspring i vår samtid.

[www.nav.as](http://www.nav.as)



stilling på en slik måte at bygningens karakter og integritet ikke ble forrykket. Den originale bygningenes suverenitet var på ingen måte truet, prosjektet var i tråd med verneinteressene. Den ferdige transformasjonen reflekterer bygningens nye innhold og prosjektets beskaffenhet som pedagogisk arena for barnehagebarn.

### Adkomst

Eksisterende portrom/kjøreadkomst er omarbeidet til anleggets hovedadkomst (gangadkomst). Utligning mellom innvendig dekkhøyde og tilstøtende terreng/fortau skjer ved trapper og ramper innenfor portrommet. Eksisterende trappe-/heistårn langs nordfasaden er opprettholdt som desentraliserte adkomster.

### Pedagogikk og arkitektur

Det overordnede mål var å utvikle en ny og fremtidsrettet barnehage som skal ligge i forkant både pedagogisk og omsorgsmessig. Samfunnmessige omveltninger, som tettere befolkningsmønstre, enslige husholdninger, likestilling, kulturmangfold og full sysselsetting, krever nye løsninger.





Det barnehagepedagogiske ansvaret ligger til den pedagogiske ledelse i bydelene, og det ble samarbeidet tett for å sikre at prosjektet ble utviklet i tråd med gjeldende pedagogiske idealer.

Barnehagen er organisert med sonebasestrukturering, bygget over kunnskapsløftets lest. Barn skal stimuleres til å være utforskende og aktive. De skal ha stor innflytelse på egen hverdag og kunne velge mellom ulike aktiviteter. Arkitektur, organisering, rom og materialbruk skal bidra til mange ulike muligheter og erfaringer i lek og kreativitet.

Hver enkelt barnegruppe (base) har et eget område både inne og ute. Sonearealene er allment disponible for flere baser og sørger for et mangfold i typer av aktivitetsrom og tilbud både innendørs og utendørs.

Innebasene er primærmøteplassen mellom foresatte, barn og personale. De skal dekke basalbehovet for identifikasjon og orientering for barnet i den store sammenhengen (bygget). Her har man sin garderobeplass, toalett/stell og oppbevaring av personlige eiendeler. Basen skal også være et rom for samling og konsentrasjon.

Innendørsarealer som ikke er baser kalles soner. Disse består av oversiktlige fellesarealer og temarom, bl.a. for matlagning/kjøkken, teater/musikk, dans/drama, sanserom, vannlek og motorisk lek.

Eksisterende bæresystem med søylereader ga store åpne rom – og stor frihet til å organisere og transformere bygningen med fleksible og funksjonstjenlige planløsninger. De gamle, store, flotte vinduene gir lystilgang fra alle fasader.

## Uteområdet

Utebasen gir barna et referansepunkt hvor de vet de hører hjemme, et trygt utgangspunkt for utforskning av øvrige utearealer. Utebasene er fleksible, avgrensede uterom med få faste elementer, hvor en port kan settes åpen ut mot felleslekeplass. Basene har plass for bespising, samling, husker, sandkasser og fri lek. De minste barnas utebaser er plassert nær innebasene.

Alle utebaser har direkte tilgang til en utendørs sone-felleslekeplass/temaområder som deles av flere baser. Disse har både tradisjonelle lekeapparater samt mulighet for mer stedstilpassede arrangementer. Det finnes også temahager hvor basene bestiller tid, for eksempel sansehagen/frukthagen, 'labyrinten', 'byveven', akebakken og hinderløypen.