

På kveldstid fremstår Smykkeskrinet som en stor lykt hvor mellomrommene mellom symbolene lyses opp og husets indre kommer til syne.

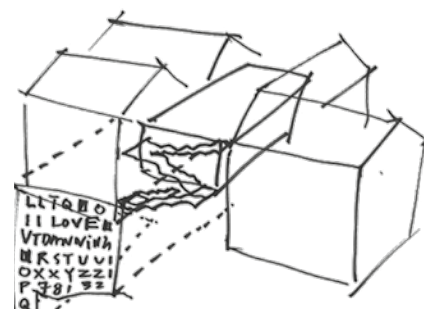
SMYKKESKRINET

Lærernes Hus –
Utdanningsforbundets konferansesenter, Oslo

ELEMENT ARKITEKTER AS

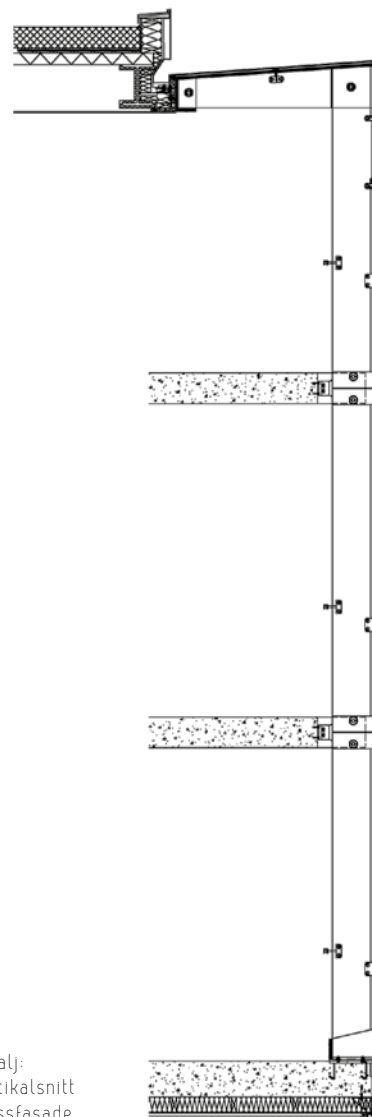
Tekst: Cathrine Vigander

Foto: Element Arkitekter AS. Side 12 og øverst s. 13: Hans Petter Smeby





Det er plassert to drikkestasjoner på mellomreposene for å markere ideen om en vertikal lobby



Detalj:
vertikalsnitt
glassfasade

Adresse:	Osterhaus gate 4, Oslo
Byggherre:	Utdanningsforbundet
Arkitekt, interiørark.:	Element Arkitekter AS
Integrert kunst:	Jorunn Sannes, May Bente Aronsen
RIB:	Dr. Techn. Kristoffer Apeland AS
RIV:	Siv.ing. JP Dybdahl AS
Hovedentreprenør:	Tronrud Entreprenør AS (utf. betong)
Leverandører:	Betongelementer: Spenncon Betong: Unicon Fliser: Flislegger Andre Lindstrøm Mur og puss: Murmester Rolf Holm Terrazzogulv: Respo MTS Norge
Byggeår:	2008–2009
Areal:	BTA 1794 m ²
Energiforbruk:	Energiklasse A, under 80 kwt/kvm/år (basert på måledata)
Byggekostnad:	ca. 48M NOK (eks. mva. utomhus og energibrønner)
Bæresystem:	Plasstøpt betong, stål og prefab. Hovedglassfasaden bæres av gjennomgående, vertikale glassfinner.
Materialer:	Lys, plasstøpt betong og terrazzo kombinert med glassfasader
Tekniske anlegg:	10 energibrønner, varmepumpe, behovsstyrt mekanisk balansert ventilasjon, innstøpte rør i gulv og hovedtrapp for både varme og kjøling. Hovedglassfasaden fungerer som 'solfanger'.

www.element.no

Element er et kreativt studio som utfordrer grenselandet mellom arkitektur, design og kunst. Vi jobber bevisst med en tverrfaglig tilgang til enhver ny oppgave og samarbeider med de ressurspersonene vi mener er fremst i bransjen. I flere av våre prosjekter er kunst og spesialtegnete møbler en integrert del av uttrykket. Som en underliggende selvfølge ligger vår satsing på miljøriktige og energieffektive løsninger.

Smykkeskrinet er et lavenergihus i energiklasse A: under 80 kWh/kvm/år (måledata). Suksessen skyldes hovedmaterialene betong, terrazzo (termisk masse) og glass kombinert med energibrønner, varmepumpe og innstøpte vannrør i dekker og hovedtrapp (varme og kjøling).



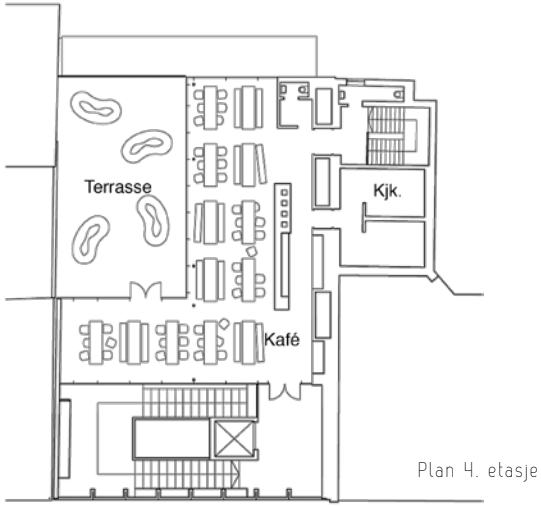
Utsmykningen gir et positivt bidrag til energiregnskapet, idet den fungerer som solfaktor.

Høsten 2004 ble Element Arkitekter utpekt som vinner av konkurransen om et nytt konferansesenter for Utdanningsforbundet. Prosjektet fikk navnet Smykkeskrinet og stod ferdig i august 2009.

I konkurranseforslaget la vi vekt på å integrere en så stor konferansesal som mulig på den ledige tomten i Osterhaus gate 4. Hovedtemaet var en slak og bred hovedtrapp kombinert med integrert kunst i fasaden. Kunsten skulle symbolisere Utdanningsforbundets viktige rolle innen utdanning og opplæring.

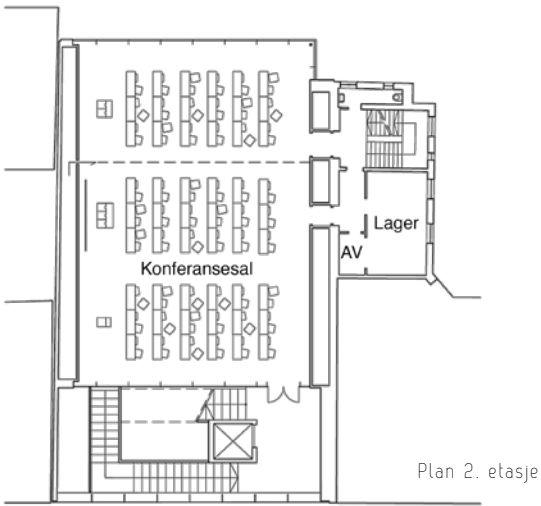
Tidlig tverrfaglig samarbeid kombinert med nærhet til byggeplass var blant de viktigste suksesskriteriene i gjennomføringen av prosjektet.



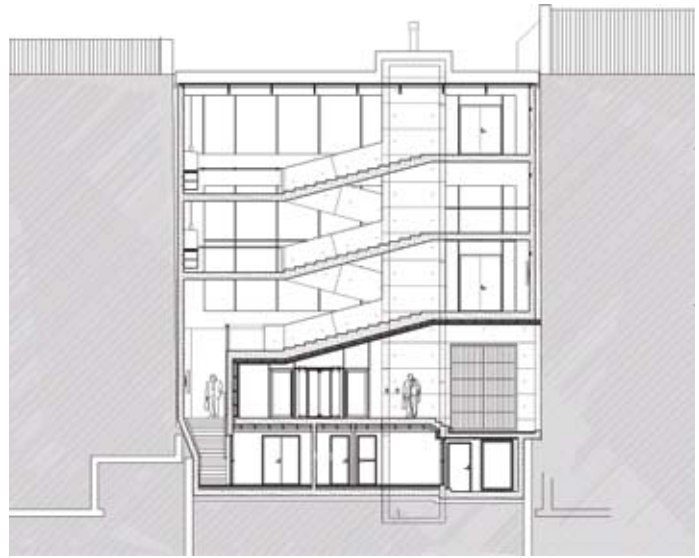


Plan 4. etasje

Situasjon.
Mørk blå markerer
eksisterende
bygninger som tilhøre
Utdanningsforbundet



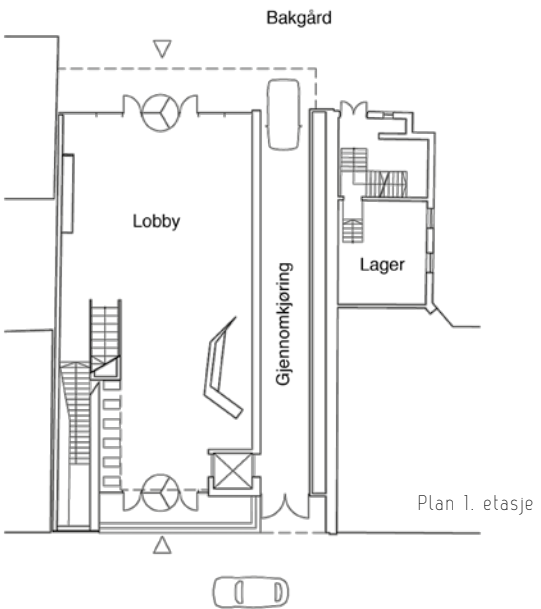
Plan 2. etasje



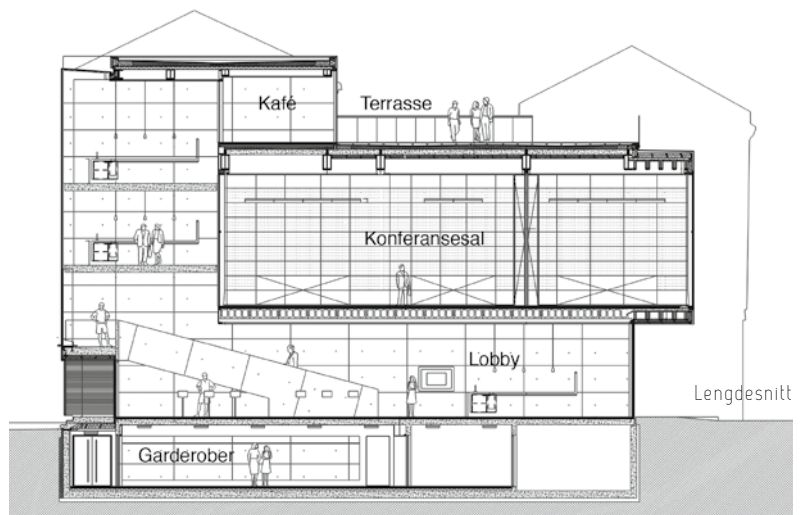
Tverrsnitt gjennom trapperom



Eksist. lokaler



Plan 1. etasje



Lengdesnitt



Hovedtrappen starter i lobbyen og spenner på tvers av volumet parallellt med glassfasaden. Lave, dype trinn understreker den langsomme bevegelsen

Program

Lærernes Hus ligger i Osterhaus gate 4 med forbindelse gjennom kvartalet til Utdanningsforbundets hovedkontor i Hausmanns gate 17. Konferansesenteret fungerer således som en utvidelse av eksisterende funksjoner.

Lærernes Hus er organisert over fire etasjer med lobby i 1. etasje, konferansesal i 2. etasje (plass til 300 deltakere) og kafé med takterrasse i 3. etasje. Garderobe, toaletter og teknisk rom er plassert i underetasjen. Bakbygningen i eksisterende, bevaringsverdige byggård er innlemmet i prosjektet og rommer støttefunksjoner som rømningstrapp, lager og kjøkken. Forhuset i byggården skal romme syv nye leiligheter.

Den slake hovedtrappen starter i lobbyen og spenner på tvers av volumet

parallellt med hovedglassfasaden. Lave, dype trinn understreker den langsomme bevegelsen. Det er plassert to drikkestasjoner på reposene for å markere ideen om en vertikal lobby. Resepsjon, garderober, drikkestasjoner, kafedisk og talerstoler er spesialtegnet for Lærernes Hus av Element Arkitekter.

Forhold til omgivelsene

Huset er tilpasset høydene og hovedlinjene til de bevaringsverdige nabobyggene både mot gate og mot gårdsrom. Smykkeskrinet er gjennomlyst i hele tomtens bredde i alle etasjer og kafeen er tilbaketrukket for å sikre lys og luft til omkringliggende gårdsrom.

Energi og materialvalg

En sentral målsetning var å skape et energi- og miljøvennlig bygg hvor materialvalget var avgjørende for å oppnå et godt energiregnskap.

Resultatet ble et lavenergihus i energiklasse A, under 80 kWh/kvm/år (måledata). I tillegg er energisentralen i Smykkeskrinet koblet til Utdanningsforbundets hovedkontor, slik at overskuddsenergien kan overføres til eksisterende bygningsmasse. Suksessen ligger i kombinasjonen av valg av hovedmaterialene betong, terrazzo (termisk masse) og glass kombinert med 10 energibrønner, varmepumpe og innstøpte vannrør i dekker og hovedtrapp (til varme og kjøling). I tillegg er det implementert LED-belysning med lang levetid som forbruker svært lite energi.



En komposisjon av speilende, silketrykkede bokstaver og symboler smykker glassfasaden. På solrike dager treffer skyggen fra symbolene gulv, trapp, vegger og konferansedeltakere.

Utsmykningen i hovedfasaden gir et positivt bidrag til energiregnskapet, idet den fungerer som solfaktor.

Utførelse

Hovedtrappeløp og vanger, heissjakt og hovedvegger er utført i plasstøpt, lys betong. Gulvet i lobby og underetasje er støpt, lys terrazzo. Mønster i vertikale plasstøpte flater er løst ved å benytte standard PERI-plater med påmontert finér i platens bredde og inndelt vertikalt for hver 1100 mm. Sammen med staghullene i forskalingen utgjør linjene etter finérskjøtene mønsteret i veggene.

Integrert kunst

Kunstneren Jorunn Sannes ble i en tidlig fase av prosjektet valgt som samarbeidspartner i forbindelse med utsmykning av hovedfasaden. Jorunn Sannes har erfaring fra større utsmykningsprosjekter, bl.a. fasadene i biblioteket i Alexandria og operataket i Oslo. Gjennom et lærerikt og spennende samarbeid, tett dialog og utallige tester har kunsten og arkitekturen påvirket hverandre. Sannes introduserte etter hvert en komposisjon av speilende, håndklippede bokstaver og symboler i glassfasaden. På solrike dager treffer skyggen fra symbolene både trapp, vegger og konferansedeltakere. På dagtid

speiles nabohus og himmel i fasaden. På kveldstid fremstår Smykkeskrinet som en stor lykt hvor mellomrommene mellom symbolene lyses opp og husets indre kommer til syne.

Integrert kunst i lobbyen var en oppgave som gikk parallelt med utsmykning av fasaden. Tekstilkunstner May Bente Aronsen er kunstneren bak et sytten meter langt, romlig kunstverk i tofarget filt. Kunstverket i lobbyen har, i tillegg til å uttrykke Utdanningsforbundets rolle, en avgjørende akustisk funksjon. Kunstverket med navnet 'Ringvirkninger' utgjør en viktig del av uttrykket i lobbyen og kompletterer samtidig arkitekturen og kunsten på hovedfasaden. ■