



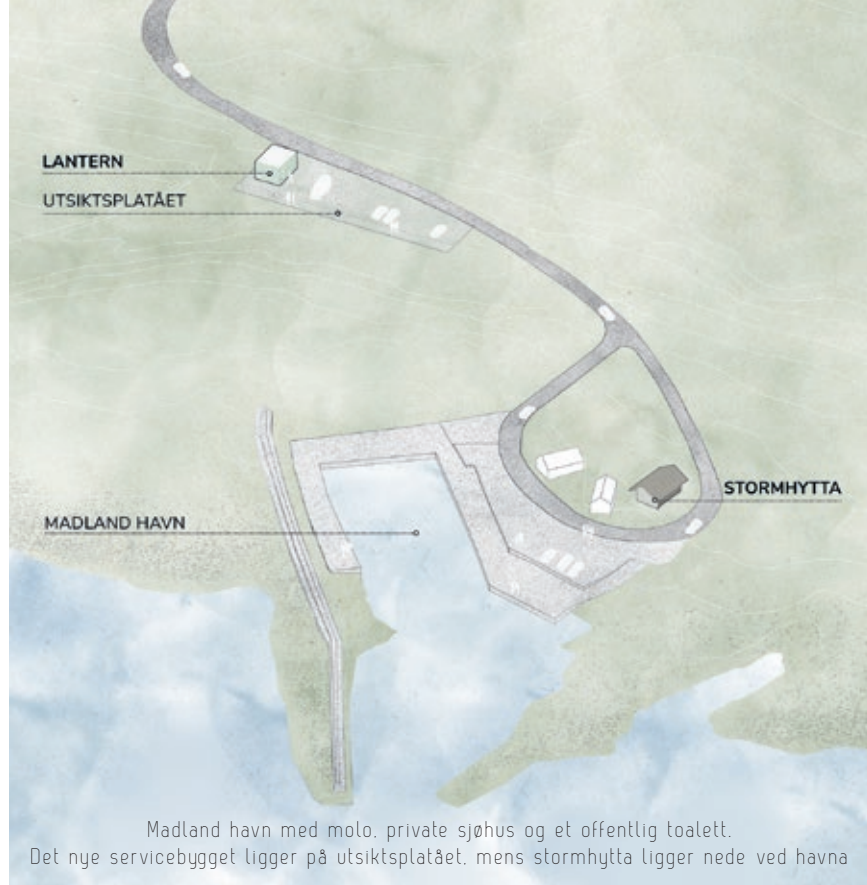
Servicebygget Lanternen ligger på utsiktsplatået. Det ytre skallet er bygget opp av grønne fasadeelementer i fiberbetong



På kveldstid strømmer lyset ut gjennom elementene og markerer havna, som en lanterne. Ill.: HZA



Foto: AB



Madland havn med molo, private sjøhus og et offentlig toalett. Det nye servicebygget ligger på utsiktsplatået, mens stormhytta ligger nede ved havna

Norske turistveger

MADLAND HAVN

Hå kommune, Jæren

HAUGEN/ZOHAR ARKITEKTER

Tekst: Haugen/Zohar Arkitekter

Foto: Ari Bible, Frid-Jorunn Stabell, Rune Skjoldal og arkitekten



Madland havn, på kysten av Jæren, er et vakkert og værutsatt sted som ligger fire nautiske mil sør for Obrestad, på strekningen mellom Hå gamle prestegard i nord og Kvasseheim fyr i sør. Den lille havna har to utstikkende moloer som ble bygget med statlig finansiering i nødsårene på 1930-tallet.

Kysten er i dette området preget av steinstrand med dyrket åker rett ned

til stranden. Havnen er primært brukt til lokalt fiskeri. Den nordlige delen av stedet preges av en større steinfylling og det rustne skroget til et havarert skip. Området nord og sør før den oppbygde havnen er ellers dominert av store rullesteiner.

Stedet er ekstremt værutsatt og opplever årlig høst- og vinterstormer med orkan i kastene.

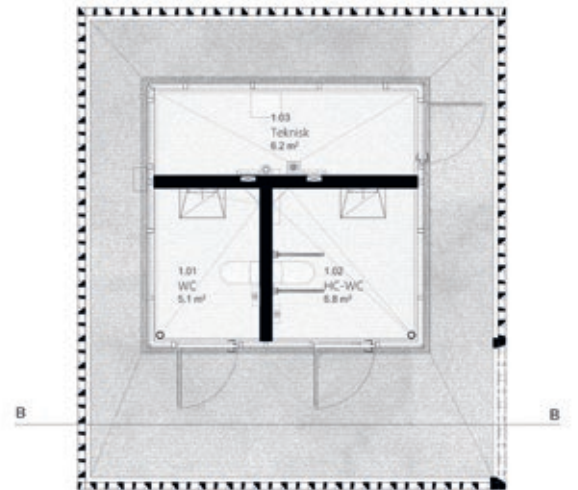
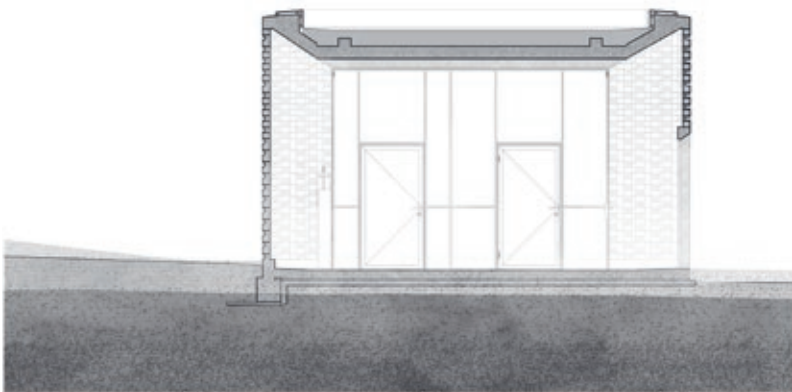


Foto HZA



Foto AB

Fasadeelementenes form og sammensetting slipper sollyset inn og skaper et fasinerende skyggespill



Adresse: Madland havn, 4360 Varhaug
 Byggherre: Statens vegvesen, turistvegseksjonen
 Arkitekt: Haugen/Zohar Arkitekter AS
 LARK: Holo & Holo Landskapsarkitektur
 RIB: Degree of freedom
 Entreprenør: Hako Total As – hovedentreprenør
 murarbeider: Murmester Heskje AAS
 Leverandører: betong: Sandnes & Jærbetong
 fasadeelementer i grønn fiberbetong: Tunge Ting AS
 betongelementer: Hå Element
 Ferdigstilt: august 2023
 Areal: Stormhytta: 52 m² BRA, Lanteren (WC): 26 m² BRA

Konstruksjon: Plasstøpt betong. (Stormhytta er i limtre)
 Materialer: Lanteren (servicebygget) er bygget opp av prefabrikkerte betongelementer og plasstøpt betong med et ytre skall av spesialdesignede, håndlagde grønne fiberbetongelementer. Stormhytta er bygget av limtre og massivtre.
 Energi: Elektrisk oppvarming i servicebygget. Stormhytta er uoppvarmet.

Oppgaven

I dag eies Madland havn av kommunen. Havnen inneholder en molo, sjøhus og et enkelt offentlig toalett. Sjøbodene er i privat eie, men turister er velkomne til å fiske ved moloen, gå tur eller bare ta en pause.

Oppgaven var todelt og omfattet et nytt servicebygg på et utsiktsplatå samt en stormhytte nede ved havna.



Foto: FJS

Lanternen

Det jærsket lyset og havhorisonten er utgangspunktet for formgivinga til utsiktsplatået. Platået er en presis betongflate i landskapet som forsterker opplevelsen av de store rullesteinene like ved. Fra denne kan konturene av Norge følges både mot nord og sør, med høy himmel, vid horisont og endeløst hav.

På dette platået ligger servicebygget, Lanternen, som består av en glasskjerne med toaletter og et ytre skall. Det ytre skallet er bygget opp av grønne, spesialdesignete fasadelementer i fiberbetong. Elementenes form og sammensetting slipper sollyset inn og skaper et fasinende skyggespill. På kveldstid strømmer lyset ut gjennom elementene og markerer havna, som en lanterne.



Haugen/Zohar Arkitekter er et prisvinnende arkitektkontor med base i Oslo. Vi utgjør et faglig team med høye arkitektoniske ambisjoner.

Kontoret er daglig involvert i et bredt spekter av prosjekter, fra nybygg, rehabilitering, tettstedsutvikling og kunst i offentlige rom. Vi har gjennom årene opparbeidet oss en solid kompetanse på energieffektive løsninger for bygg, gjenbruk av materialer, innovasjon og klimaplanlegging samt utforming av uterom.

www.hza.no

Servicebygget har en glasskjerne med toaletter. Det ytre skallet består av grønne, spesialdesignete, håndlagde 'murstein' av fiberbetong som er limt på stedet



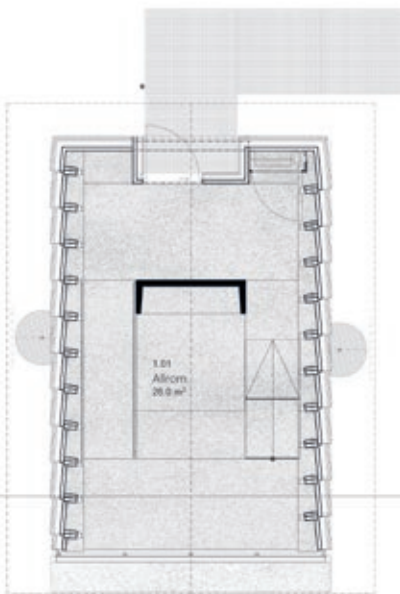
Foto: HZA



Den lille stormhytta nede ved havna gir ly for besøkende. Foto: HZA



Gavlveggen i glass gir spektakulær utsikt. Foto: HZA



Stormhytta

Under vinterstormene er havna et populært sted for lokalbefolkningen å oppleve de ekstreme naturkreftene på nært hold. For å tilby et trygt sted ved uvær er det bygget en liten stormhytte nede ved havna. Stormhytta er bygget av

massivtre med en rytmisk limtrekonstruksjon som danner en romlig opplevelse. Gavlveggen er av glass og gir spektakulær utsikt. Hytta er ment å gi ly for besøkende som skoleelever, familier eller turgåere.

Håndlaget grønn betongstein

Tekst og foto:
Rune Skjoldal, Tunge Ting

I forbindelse med etableringen av Madland Havn for Nasjonale Turistveger fikk vi i oppdrag å produsere det som ble definert som 'murstein' i beskrivelsen: 2500 små elementer i gjennomfarget fiberbetong (GRC). Hvert element veier ca 4 kg.

Vi hadde et godt samarbeid med Haugen/Zohar Arkitekter AS vedrørende endelig utforming og beslutninger som skulle tas med tanke på endelig farge på elementene. Etter flere runder med prøver falt valget på en grønnfarge basert på et pigment fra Remei levert av FerroNor. Hvit sement fra Schwenk ble benyttet i fiberbetongen.

Først ble det produsert et antall plugger (dummies) i finér, som vi deretter tok avstøping av med polyuretan fra Reckli. Dette ble da den innvendige formen – 'trakten' – i senter av elementet. For å få ut igjen polyuretanpluggen ved avforming måtte vi få konstruert en egen hydraulisk jigg. Dette fungerte etter hvert bra.

Det ble produsert ca. 100 elementer i hver omgang. Hvert enkelt element har fått alle kanter og grader slipt ned, og til slutt ble de påført en sealer. Alt dette ble gjort for hånd.



Etter utstøping, herding og avforming ble kanter og grader slipt ned før elementet ble behandlet med sealer

