



Østfasaden vender ut mot en grønn plass med gamle, store trær, benker og monumenter

DRAMMEN TINGHUS

– nybygg i historisk sentrum

ADD ARKITEKTER

Tekst: Add arkitekter v/ Knut Opperud
Foto: Niklas Hart

Nye Drammen tinghus huser Buskerud tingrett, Vestre Viken jordskifterett og Borgarting lagmannsrett. Bygget ligger i byens historiske sentrum ved siden av Frimurerlogen og rett overfor Drammens teater. Tinghuset ble ferdigstilt for brukerne sommeren 2023.

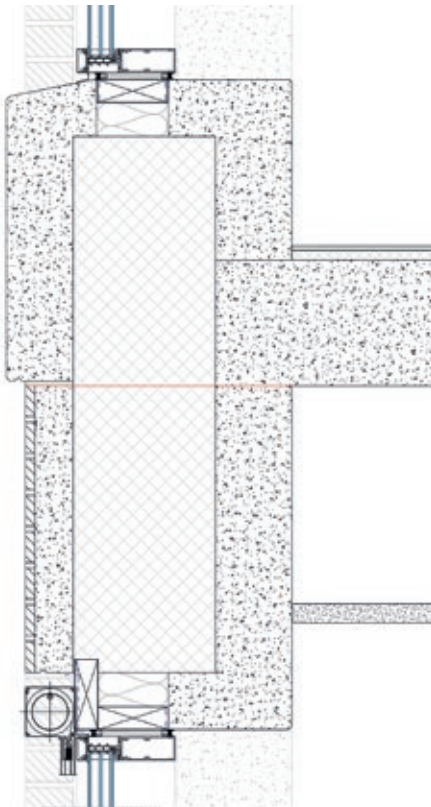
I 2020 inviterte Statsbygg til en konkurranse med forhandlinger for utforming og bygging av et nytt tinghus i Drammen. Målet var å oppnå en sikker, effektiv og funksjonell rettsbygning som ville være bærekraftig i 40 år fremover.

Oppdraget besto i å lage et nytt tinghus med klare arkitektoniske kvaliteter som tilpasset seg de historiske omgivelsene. I tillegg ble arealeffektivitet, sikkerhet og miljøambisjoner vektlagt.

Fremsiden av det 3600 m² BTA store passivbygget vender ut mot en grønn plass med store trær, benker og monumenter. Tinghuset er tilpasset sine eldre nabobygg, men uttrykket er oppdatert. Der Frimurerlogen har pusset fasade med pilastre og doriske søyler, er nybygget en moderne tolkning i oppdeling og materialitet. De sandfargede, prefabrikkerte betongelementene har geometrisk mønster, teglfelt og vinduer som gir et



Sett fra nordøst. Tinghuset ligger ved Gamle Kirkeplass, som er byens historiske sentrum. Vis-a-vis ligger Drammens teater, og den gule bygningen på nordsiden er Frimurerlogen. På vestsiden ligger Drammen park



Vertikalsnitt vindu

Adresse:	Gamle Kirkeplass 3, Drammen
Byggherre:	Statsbygg
Arkitekt:	Add arkitekter AS (tidligere Dyrvik Arkitekter AS)
Landskapsark:	Landskapskollektivet
Interiørarkitekt:	IARK
Rådgivere:	RIB: Stabil, Loe
Entreprenører:	NCC elementmontering: Loe Elementmontasje flislegging: Brafas
Leverandører:	betongelementer: Loe Betongelementer teglflis i elementer: Wienerberger plasstøpt betong: Unicon gulvfliser: Fagflis lettffylling: Leca Norge
Areal:	3600 m ² BRA
Ferdigstilt:	sommer 2023
Konstruksjon:	Betongelementer. Fasader i sandwichelementer med 160 mm bærende innersjikt, 300 mm isolasjon og et yttersjikt som er 140 mm på det tykkeste.
Materialer:	Elementfasader i lys, sandfarget betong med felt i teglflis av Marzialestein. Treprofiler i formene ga dybde til fugene i teglfeltene, og en duk ga mørtelaktig tekstur i kontrast til den glatte betongen. Ved vindu sørger L-formede teglfliser for at teglen går inn i smygene. Ingen synlige beslag i smyg eller på gesims. Det er prosjektert med 10 mm fuger i elementskjøter og minimal fas langs kantene. Gulv i fellesarealer er flislagt med Terazzo flis Aggitech SB 140 CA Dora 60x60.
Energiklasse:	Passivhus



Søylerekken i 1. etasje gir tinghuset et formelt preg. Glassfasaden innenfor med hovedinngangen gir kontakt inn til vestibylen

variert uttrykk. Søylerekken i første etasje er et nikk til nabohuset og gir tinghuset et formelt preg, mens glassfasadene innenfor sørger for et åpent og inviterende uttrykk. Rettsaler og øvrige publikumsrom er plassert i 1. og 2. etasje, mens 3. etasje er en ren kontoretasje.

Situasjon

Tinghuset ligger ved Gamle Kirkeplass, Drammens historiske sentrum, hvor kirken og byens torg lå. Byrommet er omkranset av flere monumentalbygg som Frimurerlogen, Drammens Teater og det gamle fylkeshuset. Alle fremstår som frittstående med henvendelse og opprinnelig hovedinngang ut mot Gamle Kirkeplass.

Hoveddelen av den nye tingretten er et frittstående volum plassert rett overfor Drammens teater. En lavere, tilbaketrukket del strekker seg bort til Frimurerlogen. Grepet skaper en tydelig definert forplass, samtidig som både tingretten og Frimurerlogen fremstår som selvstendige bygg. Den lave delen gir også et skille mellom

den offentlige forplassen og den skjermede servicegården bak mellombygget.

Hovedinngangen er plassert i en inntrukken del som vender mot forplassen. En tilsvarende inntrukket struktur mot Gamle Kirkeplass gir tilgang til en rampe som fører opp til inngangsnivået. Plasseringen av vestibylen i den ytre delen gjør bygget åpent og innbydende, samtidig som det skaper forbindelse både mot Gamle Kirkeplass og forplassen.

Volumoppbygging

Den nye tingretten bidrar til å styrke karakteren til Gamle Kirkeplass som et samlingssted for offentlige bygninger. Med sine tre etasjer får hovedbygningen et format som samsvarer med Drammens teater og passer godt inn i omgivelsene. Mot Gamle Kirkeplass og forplassen markerer den inntrukne glassfasaden hovedinngangen og gir kontakt inn til vestibylen. På den andre siden, mot Drammen park, trappes hovedvolumet ned og åpnes for å gi en mer uformell fasade mot parken.

Fasadeuttrykk

De eksisterende monumentale bygningene langs Gamle Kirkeplass er i pusset tegl med lyse farger og med fasader tilpasset bygningenes funksjon. Både Frimurerlogen og Drammens teater er klassiske murbygninger fra 1800-tallet med pilastre, søylemotiver, horisontale bånd og vindusomramminger som gir fasadene relieff og struktur.

Fasadene på Tinghuset er inspirert av de omkringliggende bygningene. Bygget har bærende yttervegger i isolerte betongelementer. Etasjeskillerne er markert med horisontalbånd, mens pilastere markerer hjørnene, underdeler fasadelen og tydeliggjør byggets konstruksjon. Innenfor denne inndelingen er det vinduer og felt av tegl. Gridstrukturen har gjort det mulig å integrere element-skjøtene på en naturlig måte, samtidig som de tar lite oppmerksomhet.

Mot Gamle Kirkeplass og forplassen er det inntrukne partier med søylerekker som markerer inngangspartiet. Søylemotivet gjentas også i en enklere form i den lave delen ut mot Drammen park. Vi



Fra vestibylen



la vekt på å gi bygget en åpenhet både i inngangspartiet og mot Øvre Storgate, selv om det inneholder funksjoner som krever skjerming. Utenpåliggende spilekonstruksjoner i betong gir ekstra skjerming der dette er ønskelig, som i ventearealene mot gaten og i den lave delen mot forplassen.

Fasadene er i lys, sandfarget betong og teglflis av Marzialestein fra Wienerberger.

Vindusfeltene er i bronseeloksert aluminium for å kontrastere de lyse murfargene. Overgangen til terrenget er utført med en sokkel i samme betong som gridet. Plaststøpte områder, som utvendige ramper og trapper, er støpt med samme betong som fasadene.

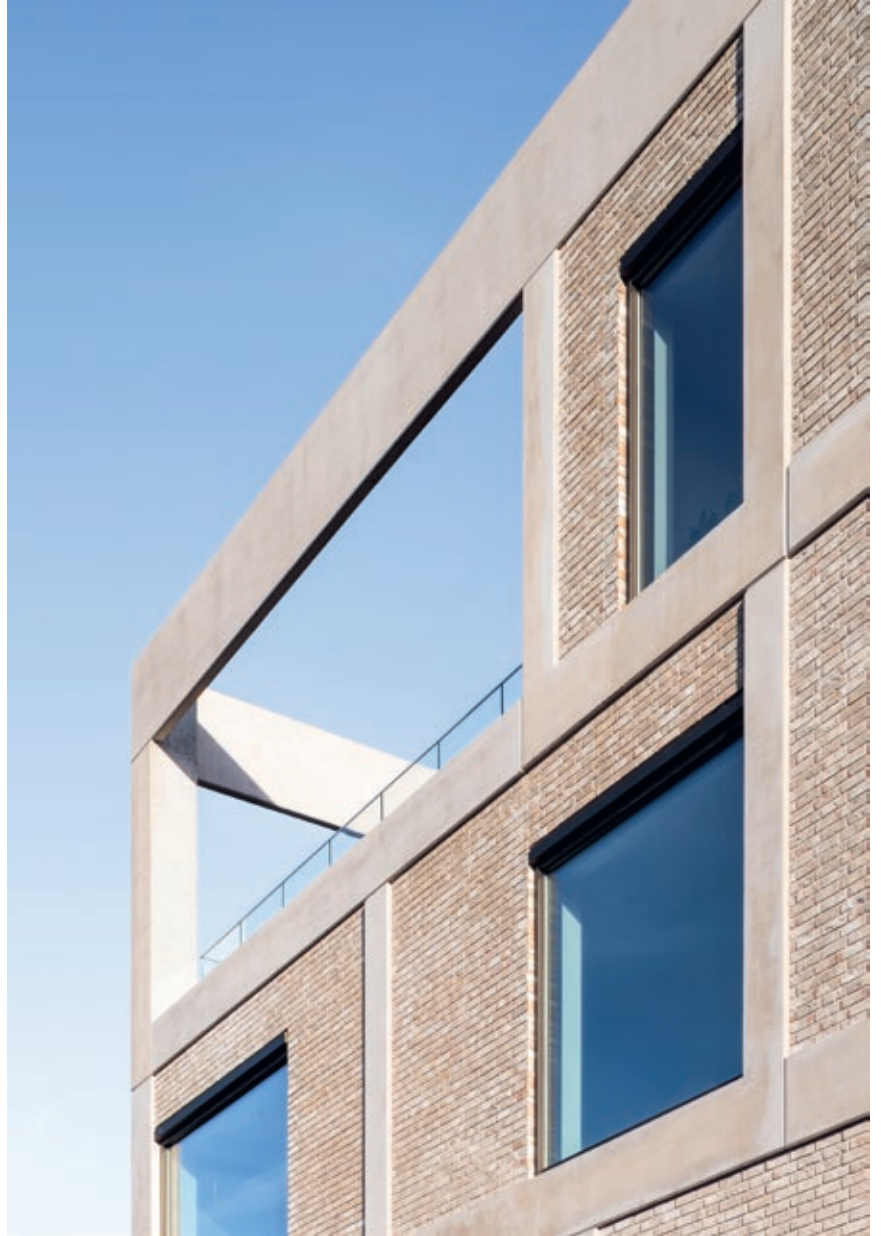
Elementene har et bærende innersjikt på 160 mm, 300 mm isolasjon og et yttersjikt som er 140 mm på det tykkeste. Bygget er utført uten synlige beslag i vindussmyg og på gesimser. Der teglfeltene møter vinduene er det brukt L-formede fliser slik at teglen går inn i smygene. Teglbåndene er bygget opp med treprofiler i formene for å gi dybde til fugene. En duk ga mørtelaktig tekstur i kontrast til den glatte betongen i hovedstrukturen. Bygget er prosjektert med 10 mm fuger i elementskjøtene og minimal fas langs kantene.

Miljø

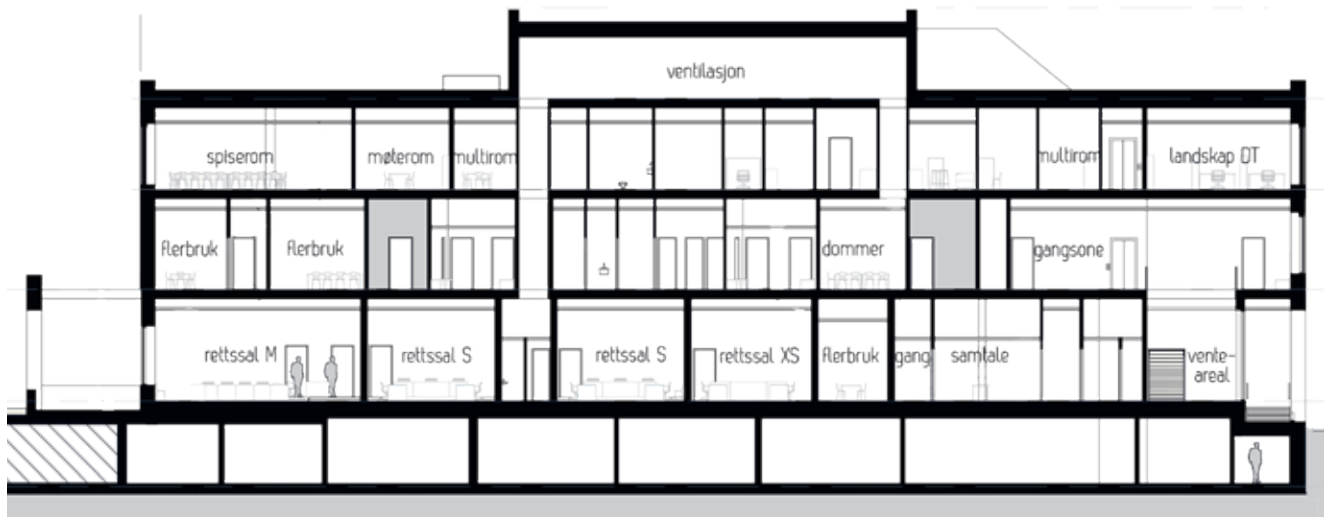
Tinghuset er utført som passivhus. Målinger mot et referansebygg definert av Statsbygg viste en 23% reduksjon av CO₂. Bærende betong er utført med karbonklasse B og armert med gjenvunnet stål. Bygningen har energimerke B.



Treprofiler i formene og dybde til fugene i teglfeltene, og en duk og mørtelaktig tekstur i kontrast til den glatte betongen

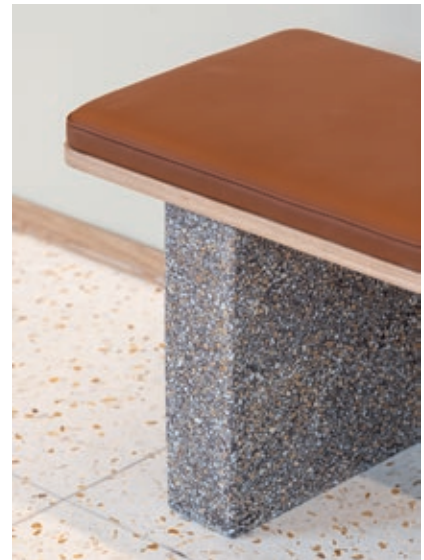


Fasadeelementene er i lys, sandfarget betong med teglflis. Der teglfelt møter vindu sørger L-formede fliser for at teglen går inn i smygene





Add arkitekter
 – tidligere Dyrvik Arkitekter – er et av landets mestvinnende arkitektkontorer. Hos oss jobber noen av bransjens mest erfarne arkitekter side om side med noen av bransjens mest sultne. Med kunnskap og nysgjerrighet utvikler vi varige løsninger innenfor urbanisme, planlegging og arkitektur for private og offentlige oppdragsgivere. Kontoret består av 43 sterke fagpersoner med spisskompetanse på alle faser – fra plan til ferdig bygg.
www.addarkitekter.no



Gjennomføring

Tidlig i konkurransen ble det tydelig at byggets uttrykk ville være egnet for betongelementer. Loe Betongelementer og betongekspertisen hos NCC ble koblet på, slik man ved konkurranseinnlevering allerede hadde kommet langt med inndeling

og prinsippdetaljer av fasadene. Det var et tett og godt samarbeid mellom arkitekten og konstruktøren hos Loe under detaljprosjekteringen. Flere prøvestøper ble gjennomført før den riktige fargen var på plass.

Bruken av betongelementer muliggjorde en effektiv, sikker og rask råbyggfase. Resultatet er et verdig, vakkert og vedlikeholdsvennlig tinghus som kan stå i 40 år – og lenger.