

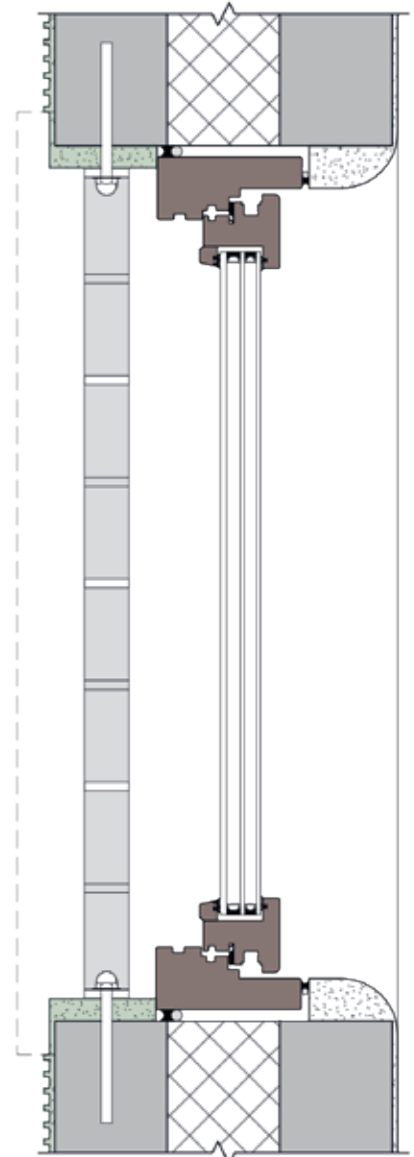
BYVILLA

i pusset blokkmurverk, Bergen

ARKITEKT: OPAFORM

Tekst og foto: OPAFORM arkitekter

Jonas Reins gate 11
synger i kor med det historiske
kulturmiljøet på Nygårdshøyden



Horizontalsnitt vindu

Adresse:	Jonas Reins gate 11, Bergen
Byggherre:	Lene Faye Jordan-Johannessen & Baard Jordan-Johannessen
Arkitekt:	OPAFORM
RIB:	Sivilingeniør Bjarte Fyllingen AS Murverksprosjektering v/ muremester i samarbeid med Leca Norge, tekn. avd.
Entreprenører:	Sandviken Vedlikehold mur- og pussarbeider: Arthur J. Thorsen
Leverandører:	dekkeelementer: Leca byggeplank fra Bergen Mursenter blokker: Leca Isoblokk fra Bergen Mursenter murmørtel: Weber puss: Weber grunnpuss med slutt puss fra Sto (Lotusan gjennomfarget puss)
Ferdigstilt:	2023
Areal:	340 m ²
Byggekostnad:	10 mill. NOK

Konstruksjon:	Bærende yttervegger i Leca Isoblokk. Dekker i Leca byggeplank. Stålramme med tresperrer som takkonstruksjon
Materialer:	Yttervegger i Leca isoblokk med Weber grunnpuss og gjennomfarget Sto Lotusan slutt puss utvendig. Slutt puss er trukket på med tannsparkel. Båndtekket tak med sink og sinkrenner/nedløp. Marmor sålebank. Accoya vinduer med teakolje.

Eneboligen er en del av et større bykvarter fra midten av 1800-tallet med rutenettplan og ulike historiske stilarter. Nyrenessansen preger mesteparten av området, men kvartalet har sin egen unike karakter med en gatestruktur som følger det bratte terrenget og har varierende fasadeuttrykk.

Området har strenge retningslinjer for nybygg, og tiltaket har fordret tett dialog med byens antikvariske myndigheter og byarkitekten.

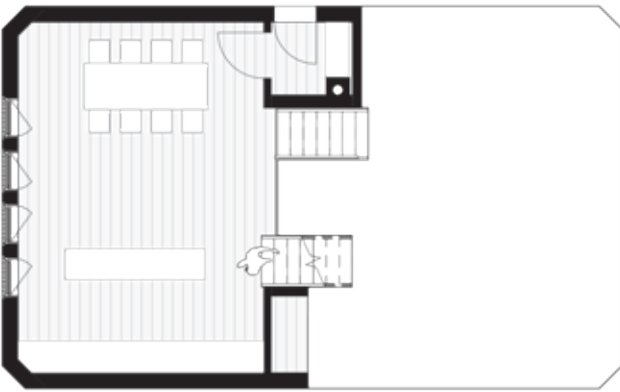
Jonas Reins gate 11 er en karakterfull bolig som harmonerer med, og tilpasser seg, det historisk viktige kulturmiljøet på Nygårdshøyden. Nærmeste nabo er en verneverdig sveitservilla med vakker hage. Nybygget er strategisk plassert med avstand til den gamle sveitservillaen. Mellom husene dannes en gårds plass



Innfill: Frittstående enebolig i en tettbygd bydel i Bergen



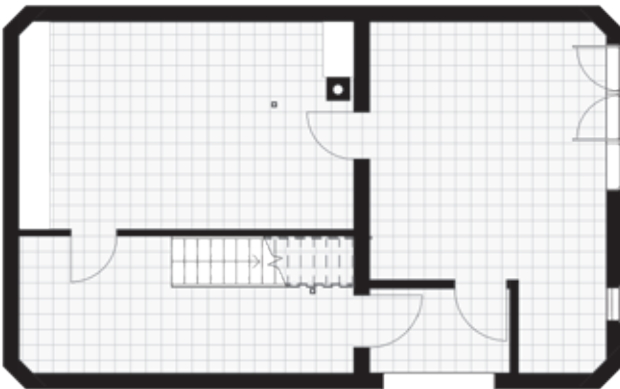
Bykvartal fra midt 1800-tall med rutenettplan



Halvplan 4



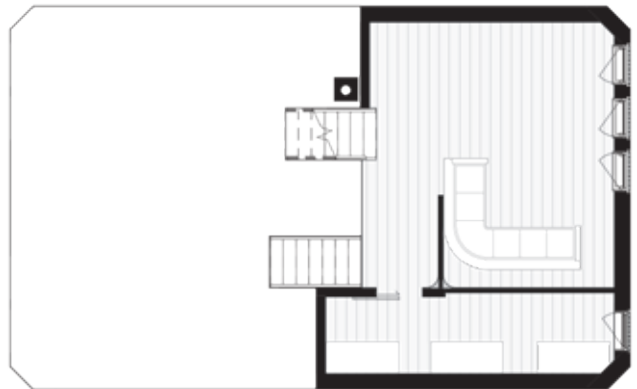
Halvplan 2



Plan underetasje



Halvplan 5



Halvplan 3



Halvplan 1

Planløsning:
 Huset er designet for en familie på seks og inneholder stue, kjøkken, fem soverom, tre bad, hobbyrom/snekkerbod og kjellerstue



Tverrsnitt. Et stort takvindu gir en sentral dagslyssøyle ned gjennom alle etasjer

som fungerer som et felles adkomst- og uteareal som skaper lys, luft og aktivitet langs gaten. Det nye huset fungerer som en brobygger mellom den mindre sveit-servillaen og de større flermannsboligene.

Tomten var tidligere en åpen plass brukt til parkering, et passivt program som utgjorde et brudd i den ellers fortløpende boligrekken nedover gaten. Nå fyller nybygget plassen, det knytter sammen det lille og det store, og kompletterer gatens varierte rekke av hus i ulike størrelser og stilarter.

Utforming og organisering

Jonas Reins gate 11 er utformet som en frittliggende enebolig over fire etasjer i en tettbygd bydel. Hovedformen er tilpasset omgivelsene med hensyn til plassering, takform og fargebruk. Dette infill-prosjektet har sin egen identitet og smelter sammen med den historiske konteksten.



Den gjennomfargede slutt pussen ble trukket på med tannsparkel

Huset er konstruert i halvetasjer, som med en skulpturell trapp i midten både kobler og skiller husets ulike soner for alle 6 familiemedlemmer. Den vertikale tilnærmingen balanserer felles og private soner og gir en romslig og luftig flyt i volumet.



Snittmodell



Nybygget familiehjem midt i byen

Boligen er designet for en familie på seks som ønsker å bo sentralt i byen. Huset er konstruert i halvetasjer for å optimalisere plassutnyttelsen i det tettbygde området. Denne planeløsningen gir romslige, luftige og godt opplyste arealer med effektiv intern flyt og muligheter for sonedeling og skjerming. Etasjene inkluderer hobbyrom, fem soverom, tre bad, stue, kjøkken og kjellerstue.

I motsetning til en horisontal romorganisering valgte vi en vertikal tilnærming. Romprogrammet er organisert i halvetasjer, hver med sin spesifikke funksjonelle betydning og med ulik grad av privathet og fellesskap. Trappen fungerer som en nøytral ryggrad som binder sammen de forskjellige nivåene og skaper en sømløs forbindelse mellom rommene. Et generøst takvindu gir en

sentral dagslyssøyle som forsterker den samlede trappen.

Vi vektla bruk av autentiske materialer for å fremheve kvalitet og oppriktighet i prosjektet. Ornamentikken er en konsekvens av tydeliggjøring av håndverksmessige aspekter i møte med materialene, og den har en mer narrativ karakter enn ren dekorasjon. Målet er å la materialenes iboende skjønnhet skinne gjennom.



OPAFORM ARKITEKTER

jobber med arkitektur i alle skalaer: små hytter, eneboliger og større prosjekt i privat og offentlig regi følges opp fra tidligfase idéutviklingen til detaljering og ferdigstilling.

Arkitektkontoret ble etablert i 2011 med base i Bergen, og har pågående prosjekt i Norge, Finland og Chile. Kontorets to partnere, Espen Folgerø og Marina Bauer, er begge utdannet på Bergen Arkitektthøgskole.

I 2021 deltok OPAFORM i hovedutstillingen på arkitekturbiennalen i Venezia.

www.opaform.no