



Foto: Manuel de Sousa, Wikimedia

Álvaro Joaquim de Melo Siza Vieira (1933–)

Byggekunst:

TIDLIGE ARBEIDER AV ÁLVARO SIZA I PORTO

Av Jørgen Tandberg

Vår faste spaltist, arkitekt MNAL Jørgen J. Tandberg (f. 1983) er utdannet ved Architectural Association School of Architecture i London og har siden studert urbanisme ved Berlage Institute i Rotterdam. Han driver egen praksis i Oslo og inngår i Nasjonale Turistvegers satsning på unge formgivere.



I tillegg underviser han ved Institutt for arkitektur på AHO, og skriver en PhD i norsk arkitekturhistorie.

www.jorgentandberg.com

I mylderet av tendenser innen modernismen som oppstod på 60- og 70-tallet har Porto-skolen en spesiell plass. Begrepet brukes spesifikt om tre generasjoner arkitekter: Álvaro Siza (1933–), hans tidligere assistent Eduardo Souto de Moura (1952–), og Sizas tidligere mentor Fernando Távora (1923–2005). Disse tre generasjonene arkitekter, og relasjonen mellom dem, har blitt mytologisert for å danne en egen identitet for arkitektskolen i Porto, Faculdade de Arquitectura da Universidade do Porto (FAUP). Frem til Távoras død holdt de også til i samme kontorbygg sentralt i Porto. Både Siza og Souto de Moura har

vunnet den prestisjetunge Pritzker-prisen, henholdsvis i 1992 og 2011, og deres arbeider og ideer blir gjenoppdaget av nye generasjoner arkitekter og studenter.

Távoras Market of Santa Maria da Feira (1947–50), et prosjekt der en ung Siza arbeidet som assistent, regnes av mange som sentralt i revisjonen av CIAMs grunnprinsipper i etterkrigstiden, fra det rent internasjonale og mot en økt lokal påvirkning i arkitekturen. Távora var selv involvert i en serie preserveringsprosjekter, og hadde en interesse for eldre portugisisk arkitektur. Den mest åpenbare kvaliteten i Porto-skolens arbeider er hvordan de fremmet et alternativ til den



Restauranten Casa de Chá da Boa Nova, Av. Liberdade 1681, 4450-718 Leça da Palmeira

mer "skjematiske" modernismen som utviklet seg i etterkrigstiden som svar på boligkriser i Europa. Dette er ikke tilfeldig. Portugal var mange år delvis politisk avskjermet fra omverden under diktaturet som varte fra statsminister António de Oliveira Salazar erklærte Estado Novo («Den nye staten») i 1933, og til revolusjonen i Lisboa i 1974. I denne situasjonen var det også begrenset hvor mye innflytelse portugisiske arkitekter kunne få utenfra, og det er her – også delvis skjermet fra hovedstaden – at arkitekter som Távora og Siza utviklet sitt eget vokabular (selv om Siza selv har lagt vekt på innflytelsen fra både Frank Lloyd Wright og en studietur på begynnelsen av 1970-tallet for å se Alvar Aalto sine

prosjekter i Finland). Etter revolusjonen fikk så det lille, radikale arkitektmiljøet økt spillerom.

Et gjentakende prinsipp for Siza er at en tomt aldri er tabula rasa, men at det alltid finnes spesielle, lokale kjennetegn å basere seg på når man begynner et prosjekt. Arkitektur som "tar utgangspunkt i stedet" er en klisje som ikke bør gjentas ukritisk. Men med sitt bratte terreng ned mot Doumo-elven har topografien i Porto ført til mange spesielle arkitektoniske løsninger, der trapper, ramper og nivåforskjeller blir sentrale. Særlig Sizas tidligste arbeider som fikk internasjonal oppmerksomhet har i tillegg kjennemerker fra det som senere har blitt kalt kritisk

regionalisme, der arkitektene forsøkte å oppnå en syntese mellom lokal byggeskikk og samtidens nyvinninger. Boa Nova Tea House og Ocean Swimming Pool ligger begge i området Leça de Palmeira i utkanten av Porto og har aspekter fra både tradisjonell, nord-portugisisk arkitektur og materialbruk, og fra et modernistisk formspråk. Siza kom selv fra nabokommunen Matosinhos (hans far var født i Brasil), og det var Távora som la til rette for flere av Sizas prosjekter her. Senere prosjekter av Siza er bygget i hvitmalt betong eller pusset mur, med forblending av stein opp til et varierende nivå fra bakken. Materialpaletten tilhører dermed stedet, selv om formene er nye.



Casa de Chá da Boa Nova (1958–63)

ÁLVARO SIZA

Restauranten ligger på en tomt preget av store knauser og steiner, 300 meter fra hovedveien, nær havet. Siza sier selv at ved å bygge i vakre omgivelser ender man ofte med å ødelegge dem. Her var det ikke bare naturen, men også et lite kapell, som måtte få dominere situasjonen.

Siza, som Távora's assistent på arkitektskolen i Porto, hadde vært med på en studietur til Finland, der de hadde erfart hvordan Alvar Aalto jobbet forsøkte gi modernismen et nasjonalt særpreg.

Bygningens arkitektoniske motiv skapes av et stort, sammenhengende tak med røde takstein, som ligger lavt over høye steinknauser. Bygningen fremstår som den ligger så nærme landskapet som





Foto: Jørgen Tandberg

mulig, og nærmest klamrer seg fast mot den kraftige vinden som blåser inn fra Atlanterhavet.

Av materialer er det hovedsaklig benyttet betong mot grunn og som bærende skiver, bjelker av tre i takkonstruksjonen og himling i mørkt treverk. Takets helning skifter i takt med terrenget, og små skift i takvinklene,

understreket av tverrgående, bærende bjelker, gir overlys inn den dype planen.

Publikumsdelen av bygget, som ligger mot havet, består av to store oppholdsrom med et adskillende atrium. De lange takutspringene skaper et skyggefullt interiør, preget av betong, enten eksponert eller malt, mørkt treverk og mørkerøde gardiner, i høy kontrast

tid det det åpne kystlandskapet utenfor. En vakker effekt oppstår i tillegg ved at himlingen er gjennomgående inne og ute. 50 år etter ferdigstillelse har Siza tegnet om bygningen til en sjømatrestaurant. Fortsatt står Sizas vakre «Boa Nova»-lampe på hvert bord, en liten lampe med skjerm av finert tre som gir et varmt, dempet lys.



Piscina das Marés (1961–66)

ÁLVARO SIZA





Foto: Jørgen Tandberg



Ikke langt unna Boa Nova Tea House ligger Sizas sjøbad, Piscina das Mares (1961–66). Badene skulle egentlig utføres av en ingeniør, Bernardo Ferrao, som ba om bistand fra Siza. Saltvannsbassengene er helt integrert i terrenget, med støttemurer av betong støpt direkte mot svaberg, og tok utgangspunkt i naturlige bassenger formet av klippene. Med enkle grep la man til rette for en utvidet bruk av disse. Som Siza selv sier om prosjektet: «Arkitektur er geometriserende».

Ved adkomst beveger man seg fra bilveien på en serie ramper av betong, støpt mot grunnen. Disse tar deg gjennom bygningen med garderobes og toaletter som fungerer som en passasje mot sjøen. Bygningen er lagt parallelt med bassengene og sjøen heller enn perpendikulært, for å forlenge promenaden og gi en slakere helning på rampene. Som i Boa Nova er bygningens vegger støpt i betong, her med forskaling av stående bord, mens tak er bygget av treverk. Bygningen ligger i tillegg lavere i terrenget enn veien, for ikke å blokkere utsikten. Også her er kontrasten mellom et mørkt og lukket interiør og det ville landskapet rundt, brukt som et bevisst, dramatisk virkemiddel.



Piscina das Marés, saltvannsbassenger på stranden. Av da Liberdade, Matosinhos 4450-716, Leça da Palmeira





Bairro da Bouça – sosial boligbygging (1973–77)

ÁLVARO SIZA

Sizas første større boligprosjekt utover eneboliger for middelklassen ligger inne i Porto: Bairro da Bouça (1973–77). Det ble tegnet som del av det omstridte SAAL housing program (Service Ambulatorio de Apoio Lokal), tilknyttet den da nylig tilsatte revolusjonære regjeringen i Lisboa. SAAL-prosjektet var et av virkemidlene mot en boligkrise på 70-tallet, og selv om Bouça i dag er et av arkitekturverdens

mest kjente boligprosjekter, var det ikke ukontroversielt i sin tid.

Etter et nytt regjeringsskifte i 1976 ble SAAL kansellert, og Siza fikk ingen nye oppdrag i Porto på flere år. Prosjektet ble bygget på en infill-tomt i indre Porto, og består av fire parallelle boligblokker. To av disse ble bygget på 70-tallet: først i 2007 stod prosjektet ferdig, 30 år senere, og i samsvar med Sizas opprinnelige design.

Boliglamellene speiles om indre gårdsrom med vegetasjon, som gateløp. Karakteristisk for prosjektet er at det ligner rekkehus, men egentlig består av fleretasjesboliger stablet i høyden. Lange trapper kobler annetasjer direkte til bakken. Små, irregulært formete bygninger ligger i avslutningen av hver rekke med boliger, og inneholder fellesfunksjoner som bibliotek og vaskeri. Mot nord



Bairro da Bouça, 28, 103, Rua do Melo 27, Porto
Foto: Jørgen Tandberg

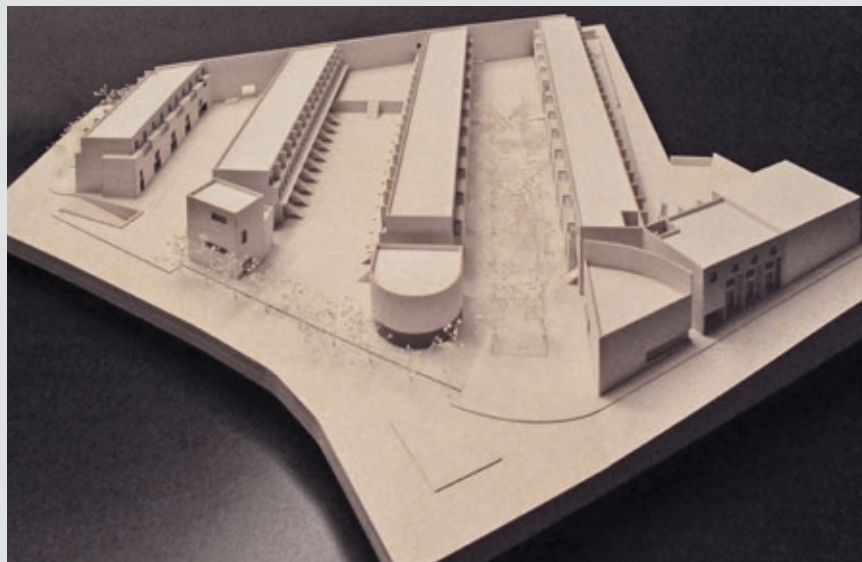
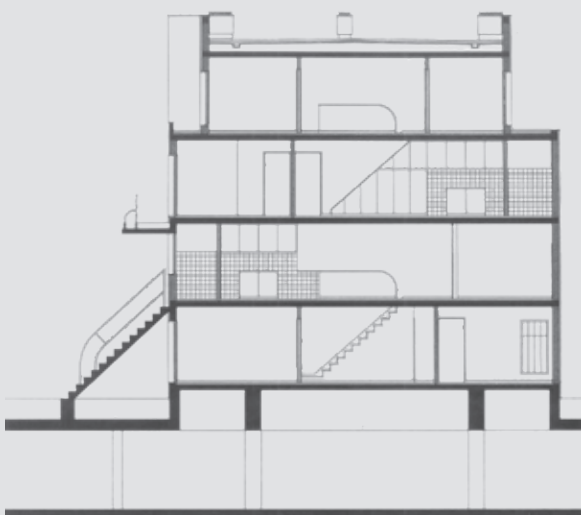




Foto: António Amen, wikimedia



Foto: Jørgen Tandberg

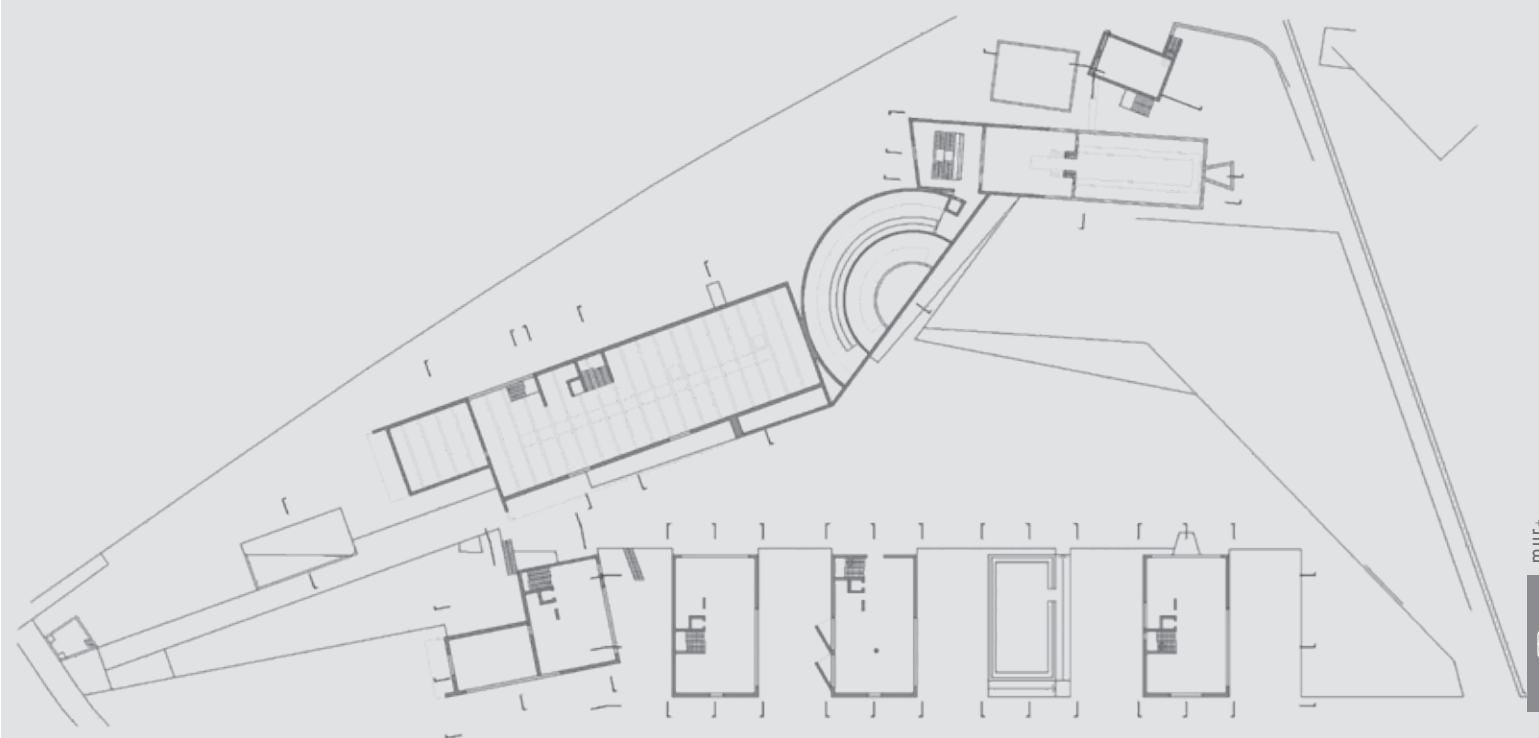
skjermes boligene mot toglinjen av en lang mur.

I tillegg til flere eneboliger tegnet Siza andre boligprosjekter i Portugal i perioden: Barrio de São Vitor i Porto (1974–77) og Quina da Malagueira i Evora (1977). Førstnevnte er et lite prosjekt med rekkeboliger lignende de i Bouça, mens sistnevnte utgjør en liten bydel: 1200 boenheter, de fleste rekkehus med atrium, på en 270 mål stor tomt.



Faculdade de Arquitectura da Universidade do Porto (FAUP), 1995

ÁLVARO SIZA





I 1986 begynte Siza sitt arbeid med arkitektskolen i Porto, Faculdade de Arquitectura da Universidade do Porto (FAUP).

Prosjektet ble gitt direkte til Siza fra fakultetet på arkitektskolen, heller enn gjennom en konkurranse, og stod ferdig i 1995. Siza så prosjektet som en leksjon i arkitektur for sine studenter – overalt er små detaljer som studentene skulle lære av; for eksempel er det fem helt forskjellige søyler og pillarer i resepsjonen, som en illustrasjon av mulige typer.

Arkitektskolen er tegnet for opptil 500 studenter, og er i plasstøpt betong. Anlegget har to bygningsrekker, som mellom seg lager et skjermet campusområde. Bygningsformene er lagt langs kotelinjene, slik at området mellom dem skaper et hevet platå



Foto: Jørgen Tandberg

med utsikt nedover mot elven Douro. Den nordre fløyen skjærer resten av anlegget mot støy fra motorveien, og inneholder administrasjon, auditorier, gallerier og bibliotek. Mot syd ligger fire volumer med studioer og kontorer for akademisk ansatte, knyttet til hverandre i en sammenhengende base. Disse har varierende høyde og avstand mellom seg, og gir slik utsikt fra campusområdet.

Like nord for hovedcampus, i en lukket hage, ligger Carlos Ramos Pavilion (1985–86), Sizas tidligste bygg for arkitektskolen. Igjen har støyskjerming vært et tema: bygget lukker seg delvis om et indre gårdsrom, og vinduene er hovedsaklig lagt mot dette. Ved utgangen av gårdsrommet står et stort tre som gir solavskjerming til alle vinduene om sommeren.



Museu de Arte Contemporânea de Serralves

1999

ÁLVARO SIZA

Foto: Gabriel de Andrade Fernandes, wikimedia





Foto: Gabriel de Andrade Fernandes, wikimedia



Foto: Alegna 13, wikimedia



Foto: Gabriel de Andrade Fernandes, wikimedia



Foto: Leon, Wikimedia



Foto: Geerd-Olaf Freyer, Wikimedia

Museet ligger i tilknytning til Casa de Serralves, en art deco-villa fra 1930-tallet, i villaens store hage, en viktig park for byen



Foto: Daniel Villafrales, Wikimedia

Det siste prosjektet av Siza som er tatt med her, er Serralves Museum of Contemporary art, ferdigstilt i 1999.

Museet ligger i tilknytning til Casa de Serralves, en art deco-villa fra 1930-tallet, i villaens store hage, en viktig park for byen. Oppgaven handlet dermed også om å knytte seg til denne uten å ta opp for mye av dens areal. Som mange av Sizas senere prosjekter er museet et skulpturelt formet, hvitmalt betongbygg, med vindusåpninger som rene kutt og glass satt dypt i fasaden for å understreke byggets tyngde. Gulv utendørs og i publikumsområder er lagt i forskjellige steinsorter, og steinforblending i forskjellige høyder fra bakken gir en variasjon til rommene.

Siza hadde nå tegnet bygninger i både Tyskland og Spania, og hadde utviklet sitt uttrykk i en mer internasjonal retning. I dag har kontoret tegnet alt fra skyskrapere på Manhattan til en flytende industripark i Kina, og mange av disse er flotte prosjekter. Men som med de fleste store arkitekter er det i de tidlige, enkle prosjektene man ser en unik, kreativ nerve. Jeg tror at jo mer tid en arkitekt får til å tenke på sitt eget «særpreg», jo større sjanse er det for at arkitekturen blir konseptuell og virkelighetsfjern.