

BOLIG PÅ VESTLANDET

KIMA ARKITEKTUR

Tekst: Inge Hareide
Foto: nisp@mac.com
(side 22 n.h.: byggherren,
side 24 ø.h.: arkitekten)

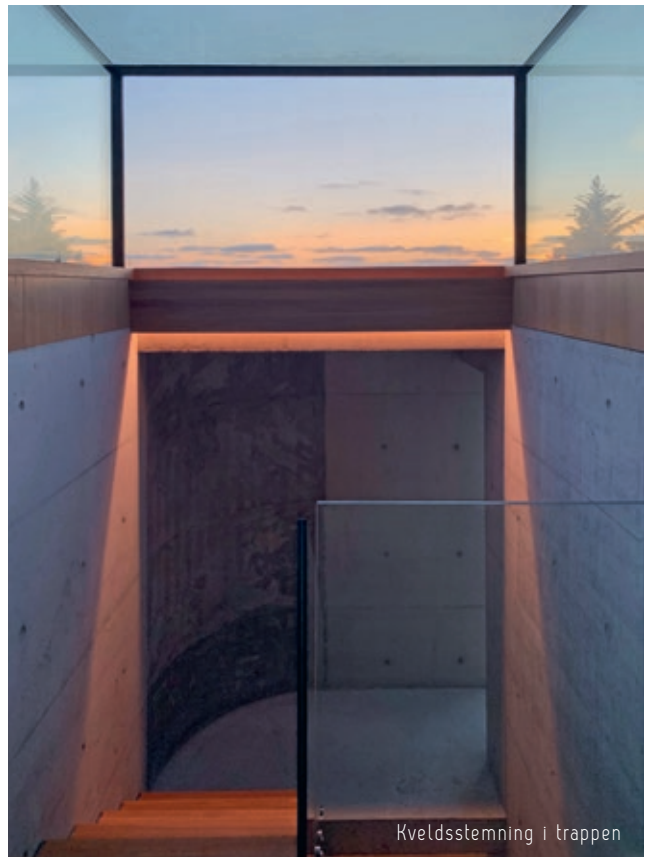




Fra soverom i 2. etasje



Overgang fra det intime 60-tallshuset til et mer moderne interiør med røffere overflater, men samtidig med en lunhet intakt



Kveldsstemming i trappen



Den opprinnelige eneboligen fra 1962 (i forgrunnen) er tegnet av David Sandved. Det nye tilbygget bygger videre på de organiske formene fra det opprinnelige huset

En eksisterende 60-tallsvilla på en vakker tomt i en vestnorsk by fikk nye eiere. Vår oppgave ble å foredle denne bygningen og forme et tilbygg som kunne ta i mot nye generasjoner. Tilrettelegge for alderdom, og for besøk og innkvartering av barn og barnebarn.

Nybygg og foredling

Huset på den idylliske tomten ble tegnet av David Sandved. Et beskjedent bygningsvolum, men med arkitektoniske og håndverksmessige kvaliteter både i eksteriør og interiør. Huset kan leses som en brytning mellom tradisjonell saltaks-modernisme, over mot organiske, lett antroposofiske former.

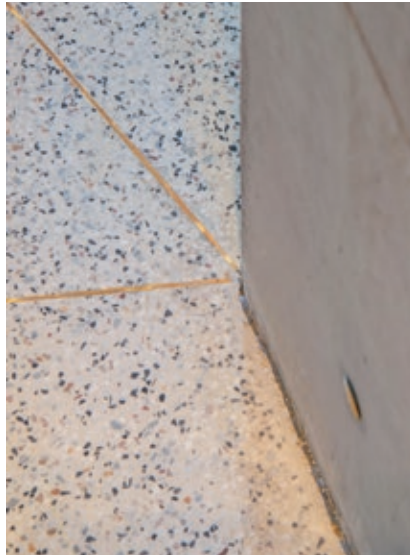


Den opprinnelige eneboligen er rehabilitert for å oppnå dagens komfortkrav. Den originale stilen ble opprettholdt, og mange opprinnelige interiørdetaljer ble beholdt

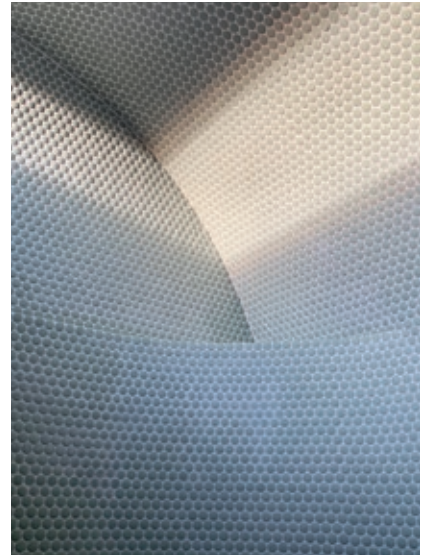




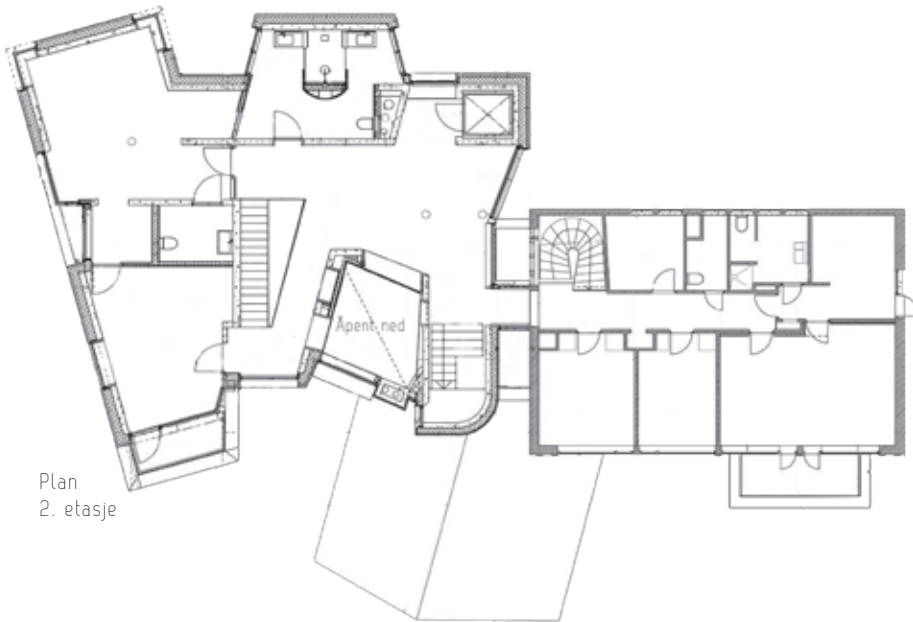
Utvendig mineralittpuss



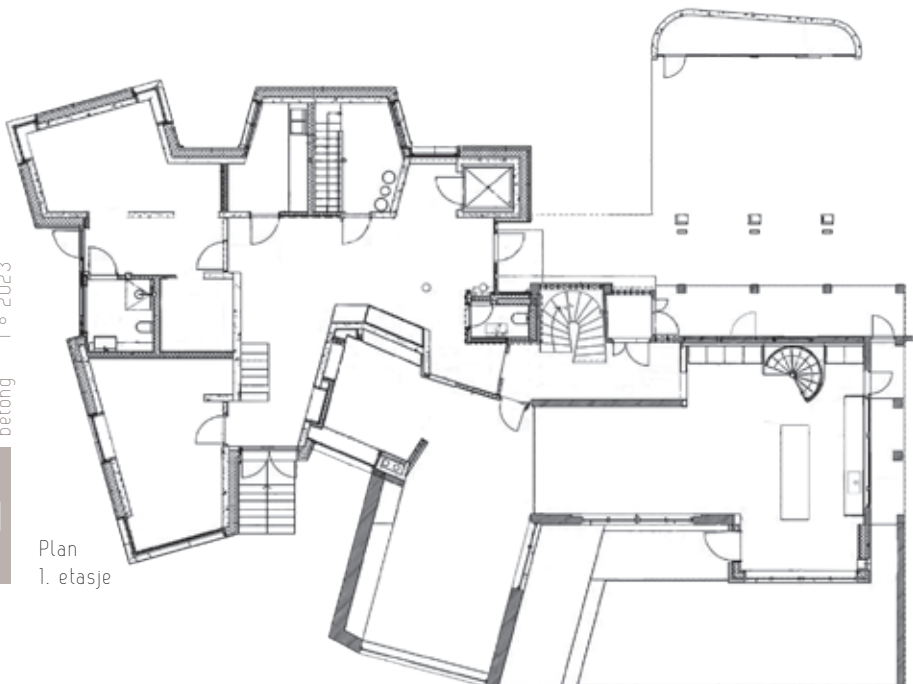
Terrassogulv i 1. etasje



Mosaikkfliser i badstuen



Plan
2. etasje



Plan
1. etasje

Den rike farge- og materialpaletten, flyten i planløsningen og hvordan bygningsskroppene orienterte og åpnet seg mot natur og utsikt ble viktig å bygge videre på. Material- og fargevalgene i eneboligen er høyst originale, med mineralittpuss som framtrekkende materiale i fasaden. Sandved ga på 40-tallet ut en egen bok om farger, og i det eksisterende huset ble særegne kvaliteter tatt vare på. Bad med originale mosaikkfliser viste seg bokstavelig talt å holde vann, og interiørdetaljer, skap og nisjer samt opprinnelige lamper fikk nytt liv. Her ble det unødvendig å lete seg fram til 'retro'. Dette lå i den opprinnelige arkitekturen.

Overgangen mellom det opprinnelige huset og tilbygget ble planlagt og utført som en sømløs 'Narnia'-vandring fra ett univers til ett annet. Fra det intime

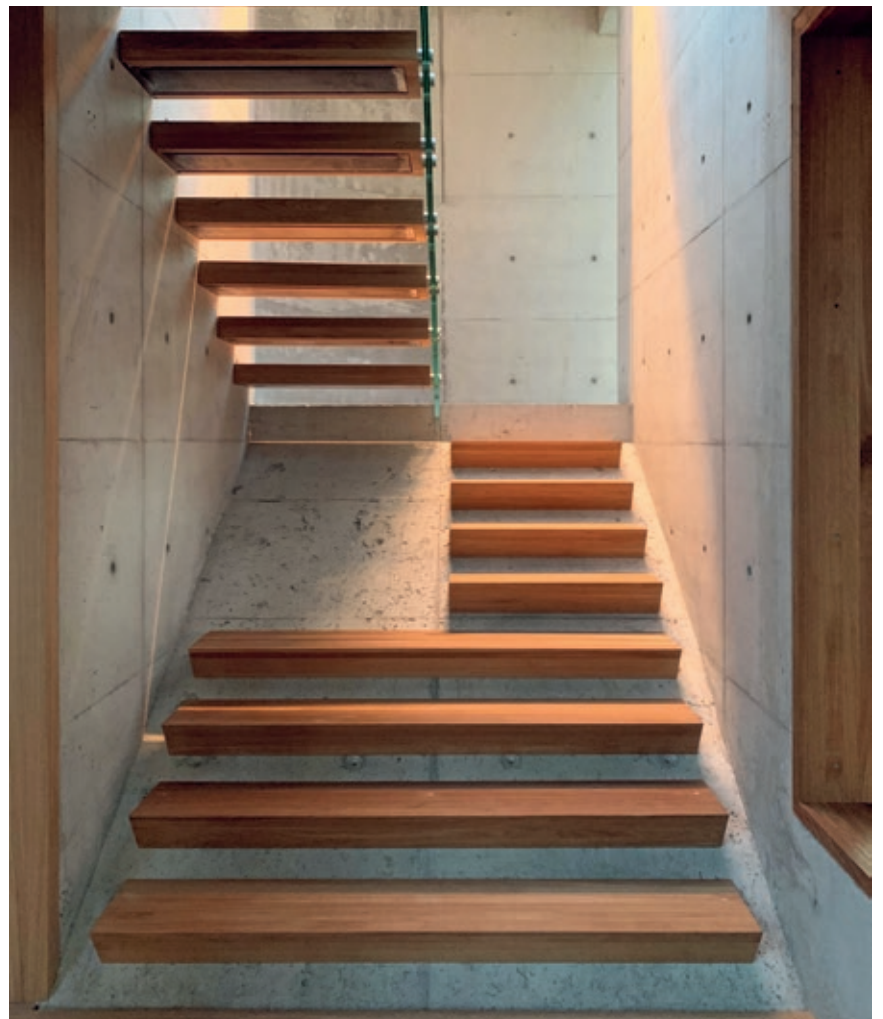


Utsikt fra toppetasjen

60-tallshuset med forfinede og originale interiørelementer, til et mer tidløst moderne interiør med røffere overflater og eksponert betong, men samtidig med en lunhet intakt.

Tilbygget bygger videre på de organiske formene det opprinnelige huset 'spilte opp'. Betongkonstruksjonen i dekker, yttervegger og innvendige bærende og avstivende veggskiver ga oss mulighet til å forme spennende innvendige romforløp, og eksteriørmessige særegne former, som en overhengende trapp i en flaggkonstruksjon over opprinnelig tilbygg.

Materialiteten i fasadene bringer videre den murale karakter med mineralittpuss som hovedmateriale. Detaljer i kobber og treverk danner overgang til strategisk plasserte vindusfelter, som 'rammer' inn ulike karakteristika i tomtens





KIMA arkitektur AS

ble startet av Inge Hareide, Martin Dietrichson og Kristoffer Moe Bøksle i 2008 og teller nå 22 arkitekter. Kontoret blir vurdert som toneangivende innen transformasjon og gjenbruk, og står bak en rekke profilerte transformasjonsprosjekter. Kontoret jobber nå bl.a. med Kringkastingshuset, Vollsveien 13 og Norønna samt oppgaver i spennet fra design, interiør og nybygg, til mulighetsstudier, konseptutvikling og regulering. KIMA arkitektur ble tildelt Jacob-prisen for 2022.

www.kimaarkitektur.no



rike omgivelser, barskog, havet, industri, dressert natur, fragmenter av en småby og forhåpentligvis formidler fortellinger til huset og dets beboere.

Byggeprosessen

Gulv i terrasso, nye bad med kombinasjon av naturstein, keramiske fliser, eksponert betong med innstøpte armaturer og tekniske komponenter, dels murte og støpte fasader med mineralittpuss og nye fasadesystemer ga de utførende og prosjekterende store utfordringer som de løste med en positiv tone.

Vi må berømme de mange dyktige aktørene som bidro, og ikke minst vår tålmodige byggherre, samt byggeleder og murmester Rolf Harald Bogshamn fra RHJ Prosjekt & Byggeledelse AS som styrte byggeplassen.

Adresse:	Haugesund
Arkitekt:	KIMA arkitektur AS ved Inge Hareide Medarb.: Hannah Stoveland Blindheim, Ingelin Bergem Bakken, Thelma Thybo
RIB:	Dr.techn. Kristoffer Apeland AS ved Agatha Al-Saadi (prosjektleder), Chris Reyes og Snorre Larsen
Byggeledelse:	RHJ Prosjekt & Byggeledelse AS ved murmester Rolf Harald Bogshamn
Entreprenør:	Castor Entreprenør AS (betong) mur, puss, flis, skifer, terrasso: RB Johannessen AS
Leverandører:	betong: Åkra Sementstøperi AS terrassogulv: Weber Lydgulv/AMT Terrasso Sør pussmørtel: Weber fliser: Flisekompaniet tegl: Wienerberger
Ferdigstilt:	2021
Konstruksjon:	Tilbygget i tre etasjer pluss kjeller har plasstøpt bærekonstruksjon, med enkle stålelementer i de øverste etasjene.
Overflater:	Murte og støpte fasader har mineralittpuss. Detaljer i kobber og treverk. Innvendig gulv i 1. etasje har terrasso. Innervegger i eksponert betong. Nye bad har en kombinasjon av naturstein, keramiske fliser og eksponert betong.
Energj:	Vannbåren varme fra energibrønner