



TEGLHUS MED TÅRN

Lillehammer

SANDEN+HODNEKVAM ARKITEKTER AS

Tekst og foto: SANDEN+HODNEKVAM ARKITEKTER



Sett fra sydøst



Sett fra nordøst. Volumet er gravd inn i terrenget med et lite tårn som løfter seg fra bygningskroppen lengst nord på tomte med utsikt i to himmelretninger



Området rundt Mjøsa har gjennom historien vært hjem for 25 teglverk. Både jernbanestasjonen og kirka på Lillehammer er oppført i teglstein. Materialet er holdbart og har en tyngde som gir det en form for tidløshet.

I dag benyttes tegl som regel som en kledning som kan synes å være lagt til mot slutten av prosessen, uten at bygningens utforming har tatt konsekvensen av materialvalget.

Vi ønsket å bygge en hus som utforsker hvordan man kan bruke tegl i dag, med teglstein som kledning og en synlig trekonstruksjon som det bærende. Trekonstruksjonen er enkel, med korte spenn og eksponert bæresystem. Teglsteinen fungerer som værhud og kledning, men med fasadeåpninger og volumoppbygning som er basert på teglsteinens egenskaper og bæreevne.



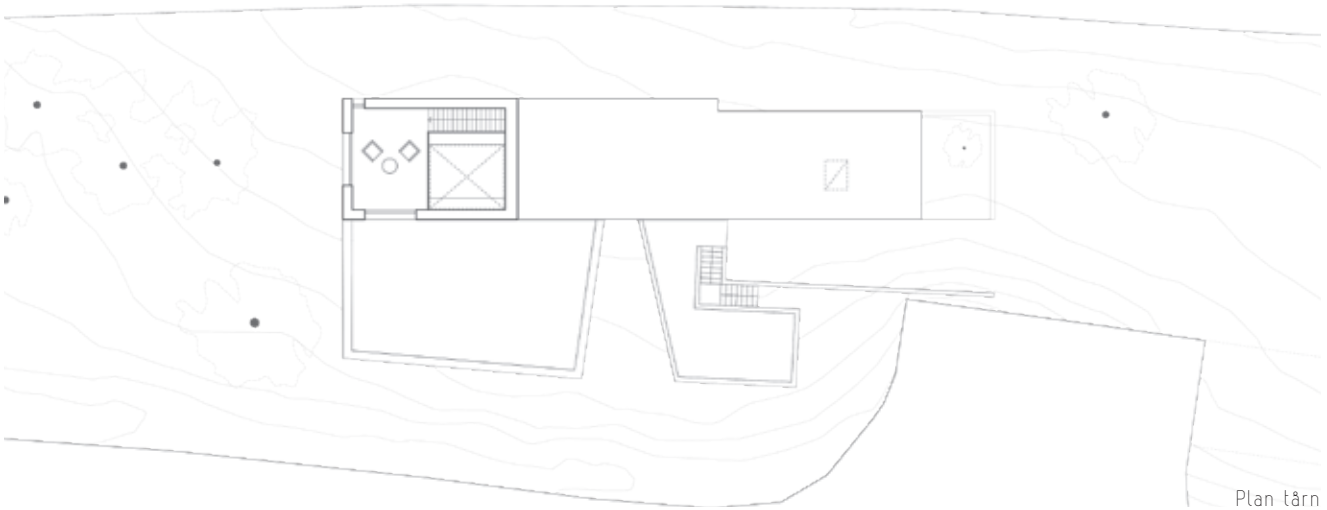
Sett fra vest

Adresse:	Flugsrud, 2614 Lillehammer
Byggherre:	Petter Tømmerberg og Julianne Lie
Arkitekt:	Sanden+Hodnekvam Arkitekter v/ John Sanden og Ingvild Hodnekvam
RIB:	Hedalm Anebyhus
Entreprenør:	Bergdølmo Entreprenør AS murarbeider: Delphin & Klashaugen
Leverandører:	betong: Betong Øst tegl: MurDirekte (Petersen Tegl) murmørtel/puss: Weber
Ferdigstilt:	2022
Areal:	200 m ²

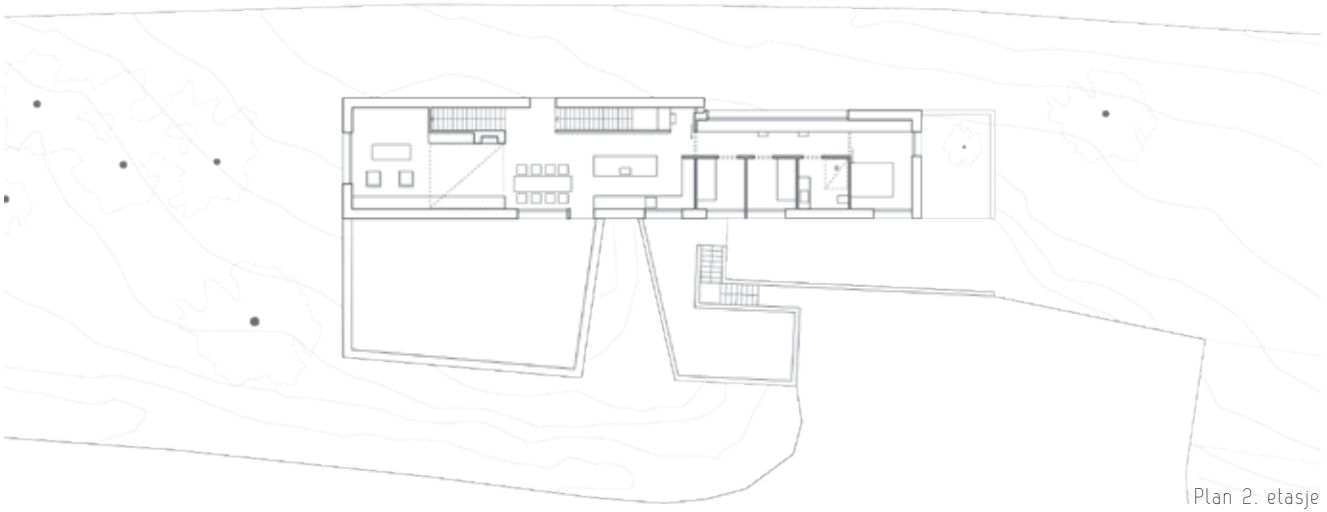
Konstruksjon:	Bærende trekonstruksjon med korte spenn og eksponert bæresystem. Teglforblending der fasadeåpninger og volumoppbygning er basert på teglsteinens egenskaper og bæreevne.
Materialer:	Forblending i dansk kullbrent teglstein type Petersen D46 med lys fuge. Beslag og detaljer i kobber. Vinduer og dører i ask og accoya. Synlig takkonstruksjon i gran med kryssfiner av ask på oversiden av bjelkene. Askefinerplater er også benyttet som veggkledning.



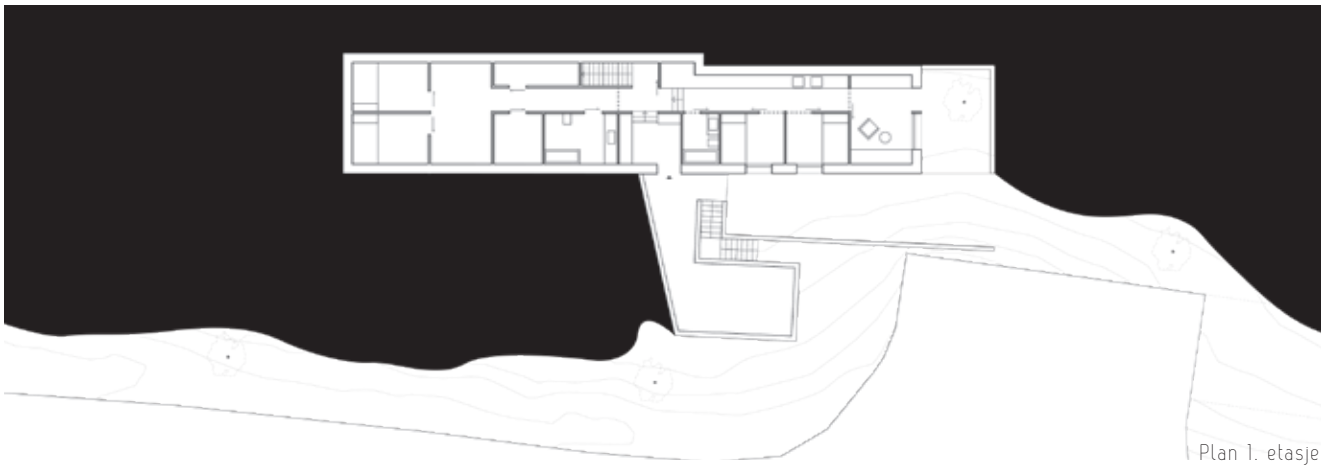
Terrenzschnitt
fra nordvest



Plan tårn



Plan 2. etasje



Plan 1. etasje



Sett fra øst. Teglsteinen fungerer som værhud og kledning, men med fasadeåpninger og volumoppbygning basert på teglsteinens egenskaper og bæreevne

Vi tok i bruk tradisjonelle regler for muring i fasadekomposisjonen slik at oppmuringen kunne gjennomføres enkelt og rimelig uten store mengder stål og betong for å holde steinen oppe. Den repeterende fasaden bygger på hensynet til en enkel trekonstruksjon, knapp detaljering og et kontemporært uttrykk, sam-

tidig som arkitekturen oppfattes som en videreføring av de historiske referansene.

Teglhuset ligger i en sørvestvendt skråning noen kilometer sør for Lillehammer sentrum, med utsikt over Mjøsa og mot byen. Like bak huset går en tursti som fungerer som skiløype vinterstid. En viktig

målsetning var å plassere huset høyt nok til å se over de nærmeste naboene nedenfor, samtidig som man bevarte lyset og utsikten fra turstien bak.

Volumet er gravd inn i terrenget med et lite tårn, med bare ett åpent rom, som løfter seg fra bygningskroppen lengst nord på tomten med utsikt i to himmelretninger.



Innslipp av dagslys mellom takbjelkene



Spiseplassen – sett fra tårnet



Sanden+Hodnekvam Arkitekter

ble etablert i 2014 av John Sanden og Ingvild Hodnekvam.

Kontoret holder til på Nesodden ved Oslo og er engasjert i en rekke ulike prosjekter over hele landet.

www.sandenhodnekvam.no



Spiseplassen og stuen –sett fra kjøkkenet

Deler av tårnet fungerer som et dobbelthøyt rom som gir det øvrige oppholdsarealet takhøyde og luft.

Planen er organisert for å gi lange siktlinjer i alle tre etasjer. Første etasje inneholder barnerom og en utleiedel. Andre etasje er hovedetasjen med soverom, oppholdsrom og kjøkken. Tårnet danner et utsiktsrom med utsikt i to himmelretninger og visuell kontakt ned til kjøkkenet.

Materialer

Forblendingen er murt med kullbrent tegl fra Danmark. Lufting av kledningen skjer i kortfugene.

Beslag og detaljer er i kobber som gradvis patineres og blir mørkere over tid. Vinduer og dører er i ask og accoya. Interiøret preges av den synlige takkonstruksjonen i gran med kryssfiner av ask i lagt på oversiden av bærebjelkene. Finerplater av ask er også benyttet som veggkledning og er delt på langs i 60 cm brede moduler som korresponderer med rytmen i takkonstruksjonen. Den lange gangen har høye vinduer som slipper inn dagslys mellom takbjelkene.