



LILLEØYA GRAVLUND

Fornebu, Bærum

ARKITEKT: PIR II OG AGRAFF ARKITEKTUR

KUNSTNER: EDITH LUNDEBREKKE

Tekst: Edith Lundebrekke og Thomas Sollie, Pir II
Foto: Morten Spaberg, Christine Gjermo og Harald Thaulow

Bærum kommunes nye gravplass på Lilleøya på Fornebu skulle utformes som en minnelund, være livssynsnøytral, naturskjønn, ha høy estetisk verdi og miljøvennlige løsninger.



Sett mot syd. Minnelundens totale areal er ca. 59 dekar og gir plass til rundt 15.000 urne- og kistegraver. Det settes ikke opp gravminne på den enkelte grav, men navnet kan påføres en plate som monteres på felles minnesmerke

Gravlunden fremstår i dag som kanskje Norges flotteste gravsted. Lilleøya er en halvøy med store verneverdier og mye aktivitet. Her ligger både Storøykilen fuglereservat og Lilleøya naturreservat med kalkrik furuskog. Midt inne på den regulerte gravplassen er en slåttemark der den sjeldne blomsten Dragehode og den sterkt truede arten Dragehodeglansbille er registrert. I den østre delen av gravplassen står en stor hul eik; en automatisk vernet naturtype.

Halvøya er et populært turområde. Mot sør ligger sjøflyhavna og mot nord en marina med mye aktivitet og støy. Med denne spesielle beliggenheten skulle vi utforme en naturskjønn gravlund som skulle være åpen og inviterende for besøkende og turgåere.

En gravplass er et komplekst anlegg (både over og under bakken) som skal fremstå som vakkert og kontemplativt – en park som skal minne oss om noe mer enn livet, den skal hjelpe den sørgende, hedre de døde, og samtidig være et godt sted for alle besøkende.

I tillegg til landskapsrommet defineres gravlunden av noen distinkte bygde elementer, en mur, et klokketårn, betongdekker, minnesmerker og et vannspeil.

Muren

Det var utfordrende å skulle skape en gravlund som ivaretok naturkvalitetene og turmulighetene, og samtidig skjerme den fra både visuell og hørbar støy fra marinaen på naboeiendommen. Et sentralt grep var å heve terrenget mot nord og etablere en langstrakt betongmur langs marinaens grense. Dette ga jorddybde for flere kistegraver og skapte et skjermet landskapsrom med utsyn over slåttemarken og ned mot sjøen i Storøykilen.

Muren er 400 meter lang og ble bygget i samme høyde som bygningene på marinaen. Disse er dermed 'kledd inne' og framstår som en del av den sørvendte veggen inne på gravlunden. Muren skjuler også gravlundens egen driftsgård. Betong ble vurdert som det klart beste materialet

for muren, gitt de funksjonelle og estetiske kravene, samt murens høyde og lengde.

Murens dimensjon og situasjon inviterer til kunstnerisk bearbeidelse, for å tilføre variasjon og liv til overflaten, og for å gi verdighet til stedet. Utfordringen ble å finne et mønster eller forløp som kunne svare på dette, i en skala som møter murens format og utstrekning.

Meanderborden ble valgt som tema. Det er et vandelighetsmotiv, som kan tolkes som en reise, en livslinje, et liv. Linjens bevegelse langsetter muren former en enkel bord som øker fra kort til lengre og synker igjen, som en puls, vekselvis på mørk og lys bunn. En god balanse mellom variasjon og gjentakelse.

To dimensjoner spiler, med to ulike dybder og avstand mellom spilene gir to ulike flater, en lys og en mørk nyanse. Punktene hvor spilene endrer bredde og dybde danner horisontale linjer og tegner opp de store formene i muren.

Kontrasten mellom de to fargenyansene varierer med vær og lysforhold. Mens sollys skaper høy kontrast mellom



Muren er 400 meter lang og skjermer gravlunden mot marinaen. Meanderborden er et uendelighetsmotiv. Linjens bevegelse langs muren former en enkel bølge som øker fra kort til lengre og synker igjen, som en puls, vekselvis på mørk og lys bunn

Kombinasjonen av høyde-, retnings- og spilemønsterforandringer gjorde det umulig å legge opp til et gjentakende og reproduserbart forskalingssystem.



lyse og mørke flater, vil lav kontrast på en gråværsdag gjøre at meanderborden nærmest forsvinner.

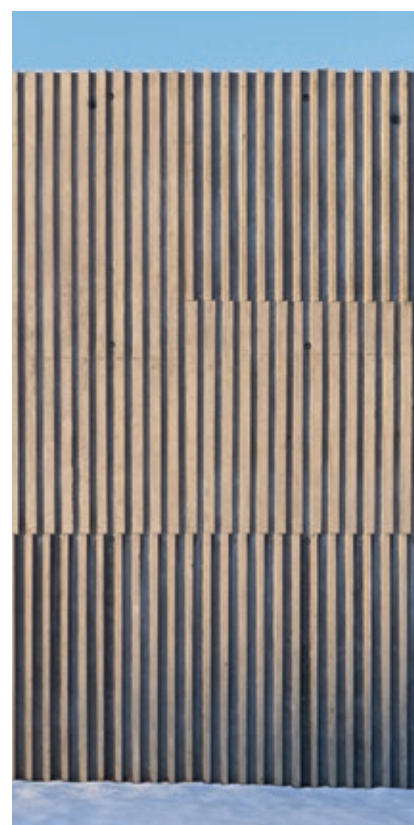
Den kunstneriske bearbeidelsen er utført av Edith Lundebrekke, som har bakgrunn fra tekstil, med ornament og mønsterdannelse som spesialfelt. I hele sitt kunstnerskap har hun utforsket mønstre i ulike materialer og formater, som integrert del av bygg, vegger og gulv, inne og ute. Hun har i mange år jobbet med relieffet som virkemiddel og har utviklet en metode hvor trespiler i ulike dybder og bredder danner former og mønstre i flaten slik at lys- og skyggeeffekter skaper ulike fargenyanser i flatene. Hun samarbeidet tett med landskapsentreprenør AGAIA AS i gjennomføringsfasen.

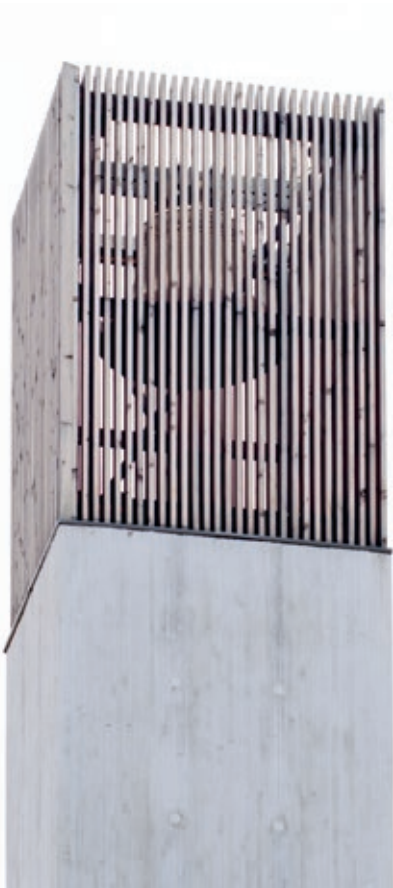
Muren hadde retningsendringer, riss-anvisere og dybelløsninger i tillegg til sprang i fundament og topp vegg. Først måtte det ses på ulike måter å bygge systemforskalingen på, tilhørende hver støpetappe. Deretter ble det gjort grove

overslag og utmålinger for å se hvordan spilene traff de ulike retningsendringene og sprangene. I tillegg måtte vi beregne plassering av hvert staghull slik at disse traff det indre livet i mønstret, og dette måtte gå opp med det brede mønstret som forandrer seg i hele murens lengde. Kombinasjonen av høyde-, retnings- og spilemønsterforandringer gjorde det umulig å legge opp til et gjentakende og reproduserbart forskalingssystem.

Det ble gjort flere mindre prøvestøper for å komme frem til riktig metodikk både for forskaling, støping og herding samt riktig rivemetode for å bevare betongen mest mulig hel, uten avskallinger og sår.

Systemforskalingen ble revet etter én uke, da hadde spilene 'brent' seg tilstrekkelig fast i betongen slik at systemet kunne rives og gjenbrukes, samtidig som betongen var herdet nok til å tåle belastningen. Spilene fikk stå ytterligere én uke for å krympe, deretter barket vi over hele veggene før selve spilene ble revet.





Klokketårnet

I henhold til gravplassforskriften skal alle gravplasser i Norge ha et klokke-tårn. Tårnets høyde gjør at klokken høres godt over hele gravlundens, og spileverket gir den en rund og fin klang. Lyden spres godt blant de høye trærne.

Intensjonen var å skape noe rolig og verdig, uten å ta for mye oppmerksomhet fra stedets egen skjønnhet. Den rene formen er valgt av denne grunn, men også med tanke på å fjerne seg fra noe som er veldig tidstypisk, i den grad det lar seg gjøre.

Vi ønsket å arbeide med 'helstøpte' materialer – malmfuru, lys betong og bronse. Tårnet fremstår monolitisk på avstand, men når man kommer nærmere kommer bordforskalingen frem og gir skyggespill og taktilitet. Bordforskalingen er i samme dimensjon som spileverket. Spileverket er i kjerneved av furu, et

naturlig norsk materiale. Vi har arbeidet med å få klokkeburet til å ta inn lys på riktig måte, slik at selve klokken snart kan skimtes, snart skjules.

Betongfargen og forsiklingen er beslektet med muren, men lysere og mer forfinet siden tårnet ligger inne i gravlundens, mens muren ligger mot utsiden.

Tårnet er støpt i hele sin høyde uten støpeskjøter for sikre enhetlig utseende med hensyn til fargenyanser. Konsekvensen av dette valget var høy støpefeber. Utvendig mål er bredde 183 cm, veggtykkelse 25 cm og støpehøyde 11,4 meter. Dette genererte et voldsomt trykk, helt oppunder maksbelastningen på systemforskalingen. Støpeprosessen ble planlagt nøye, og det ble benyttet flere trykk-målere underveis. Reservepumpe var i beredskap på plassen, i tillegg til en rekke andre forholdsregler.





Tårnet er støpt i hele sin høyde uten støpeskjøter. Høyden gjør at klokken høres godt over hele gravlunden, og spileverket gir den en rund og fin klang



Et flerstammet Lindretre danner sammen med betongdekket en forplass ved hovedinngangen



Pir II ble etablert i 1994 på piren i Trondheim. I dag har vi to sidestilte kontorer i Oslo og Trondheim.

Vi dekker alle fagområder og prosjekt-faser som skaper morgendagens arkitektur, inkludert arealplanlegging, prosjektledelse, landskapsarkitektur og interiørarkitektur. Prosjektene utvikles i tett dialog med oppdragsgiver. Kontoret har mottatt flere priser for prosjekter med energi- og miljøbevisst arkitektur.

www.pir2.no

Adresse: Tornsangerveien 31, 1360 Fornebu
 Byggherre: Bærum kommune ved Gravplassforvaltningen
 Arkitekt: Pir II Oslo AS, Agraff Arkitekter AS.
 Kunstner: Edith Lundebrekke
 RIB: Cowi AS
 Entreprenør: Agaia AS (tidl. Steen og Lund AS)
 Leverandører: grå og sort betong (muren, minnesmerker m.m.): NorBetong
 hvit betong (tårnet): Unicon
 Ferdigstilt: høsten 2021
 Areal: ca. 59 mål

Konstruksjon: Mur i grå betong m/ spileforskaling.
 Minnesmerker i svart betong med smal bordforskaling.
 Klokketårn i hvit betong med smal bordforskaling



Agraff Arkitektur ble startet i 2000 av to landskapsarkitekter og to arkitekter. I dag har kontoret nitten ansatte. Vi vil gi noe verdifullt til menneskene vi tegner for. Alle byggeoppgaver henger sammen med hager, gater, gårdsplasser, torg, parker, skolegårder eller andre uterom. Derfor jobber vi sammen: arkitekter, landskapsarkitekter og planleggere. Vi gir oss ikke før vi finner den beste løsningen.

www.agraff.no

Betongdekker

Betongdekke er brukt gjennom hele gravlund for å markere plasser og steder som vannposter, pergolaer, klopper, benker og forplass.

En flerstammet lind er omhyggelig beskåret og tatt vare på gjennom anleggsfasen. Lindreetet danner sammen med betongdekket en forplass ved hovedinngangen.

Felles minnesmerker

Bestillingen fra Bærum kommune var en gravlund med kun felles minnesmerker – den første av sitt slag i Norge. Her finnes ingen klassiske gravstøtter for hver grav, men felles minnesmerker i betong der man kan sette opp en individuell steinplakett med avdødes navn og datoer. Minnesmerkene er i sort betong med samme type forskaling som klokketårnet.



Vannspeilet i corten har dekorative elementer i rustfritt stål og er omrammet av betongdekker



På felles minnesmerker i svart betong kan man sette opp individuelle plaketter