

Byggekunst:

"STRUCTURE OF FEELING"

Av Jørgen Tandberg

Uttrykk som 'tidsånd' og 'zeitgeist' brukes ofte for å beskrive hvordan arkitekter forsøker fange større svingninger i samtiden og gi uttrykk for disse gjennom form, struktur og materialbruk. Fremfor disse begrepene foretrekker jeg Raymond Williams' mindre velkjente begrep «structure of feeling». Williams forklarer at selv om man i historieskriving kan trekke ut enkeltfenomener fra en periode og studere dem separat, så er dette fortsatt bare én måte å beskrive dem på: det er ikke slik de ble opplevd i sin samtid. Tvert imot opplever man gjerne både arkitektur, kunst, popmusikk og andre kulturuttrykk som del av en sammenhengende atmosfære, og man opplever koblinger mellom dem på tross av at de tilhører separate felt. Williams forsøkte på å beskrive denne mer helhetlige virkelighetsoppfatningen, og tendensene i samtiden som bandt enkeltelementene sammen. En «structure of feeling» var en følelse eller anskuelse som var så gjennomgående, og som kunne observeres på tvers av såpass mange kulturuttrykk, at den skulle kunne kalles «strukturell» for sin tid, eller beskrivende for helt grunnleggende tendenser i samtiden.

Jeg liker å tenke at arkitektur er en autonom uttrykksform med sine egne regler, tradisjoner og verktøy, men at arkitekter som fanger opp generelle impulser fra samtiden evner å gi sine arbeider en større resonans, hos et bredere publikum. I noen tidsepoker er arkitekturen streng, regulær og formalt

nøkttern. Andre ganger blir den ekspressiv, utagerende. Hvorfor dette skjer, kan være lett å føle, men vanskelig å forklare. Det er en 'structure of feeling', noe som er underliggende i tiden. Mine artikler i Byggekunstspalten har for det meste utforsket tendenser i samtidsarkitekturen, noen lokale og andre universelle. Det kan være vanskelig å forstå hvordan arkitektoniske særegenheter skal oppstå på et spesielt tidspunkt, på et spesielt sted, og deles av en gruppe arkitekter. Allikevel er det kanskje kun når man klarer å opparbeide seg en forståelse av tendenser på tvers av enkeltarbeider og arkitektkontorer, slik at hvert arkitektkontor ikke opererer i et vakuum, at man kan snakke om arkitektur som en kritisk diskurs, som kan reflektere rundt sin egen rolle i samfunnet eller i verden.

Denne artikkelen er dedikert til en serie sveitsiske leilighetsbygg, tegnet av et knippe arkitektkontorer basert i Zürich og Basel. De fleste er oppført i løpet av det siste tiåret, og alle deler noen formmessige likheter. Felles for bygningene er at plantegningen står sentralt, som driver for arkitekturen. Det skaper prosjekter med organiske eller fasetterte fotavtrykk som gir interessante romforløp i leilighetene. Bygningenes form gir samtidig noe tilbake til omgivelsene, i form av pittoreske opplevelser på bakkeplan, gjerne i samspill med gjennomtenkte grøntarealer. De er stillfarne og behersket, men likevel overraskende formalt ekspressive.

Ifølge arkitekt Elly Mosayebi fra EMI Architekten arbeides planene på hennes kontor ofte frem på en 'myk' måte: altså med vekt på rom og opplevelse heller enn streng struktur og overordnede geometriske grep. Mosayebi skrev sin PhD-avhandling i arkitekturhistorie om Caccia Dominioni, en radikal milanesisk modernist som ble omtalt i mur+betong nr. 4-2021. Man kan i EMIs bygninger se tydelige spor av hans irregulære formspråk og bruk av dekorative fasadeelementer, som en annen, friere modernisme. Prosjektene kan også fremstå som om de har oppstått i spenningen mellom to gjenkjennbare tendenser innen sveitsisk arkitektur, som i senere år nesten har blitt som motpoler å regne: den rasjonelle, tilbakeholdne og urbane tradisjonen, og den ekspressive, skulpturelle og 'autonome'. I bygningene som omtales her brukes enkle formmessige grep i plan til å gi en radikal arkitektur med et helt eget samspill med omgivelsene.

Vår faste spaltist, arkitekt MNAL Jørgen J. Tandberg (f. 1983) er utdannet ved Architectural Association School of Architecture i London og har siden studert urbanisme ved Berlage Institute i Rotterdam.



Han underviser nå ved Institutt for arkitektur på AHO i tillegg til å drive egen praksis i Oslo. Kontoret står på NALs 'Wildcard'-liste, og inngår i Nasjonale Turistvegers satsning på unge formgivere.

www.jorgentandberg.com



Boligblokk I Steinwies-/Irisstrasse. BS+EMI Architektenpartner. Foto: Roland Bernath



Boligblokk i Steinwies-/Irisstrasse Zürich-Hottingen, Sveits. 2011–2015

BS+EMI ARCHITEKTENPARTNER

Leilighetsbygningen ligger i et område med villabebyggelse og enkeltstående leilighetsbygg. Arkitekten ønsket at den skulle oppnå en 'atmosfærisk' tilknytning til stedet. Heller enn å ta opp i seg spesifikke linjer i omgivelsene er bygningen lagt i en fasettert organisk form rundt gamle trær på tomten.

Bygningen har fire etasjer. De tre nederste etasjene har fire leiligheter hver, mens den øverste har tre, og er delvis

trukket tilbake fra fasaden under for å gjøre bygningen mindre ruvende i terrenget.

Den er bygget som en massiv konstruksjon med utvendig isolasjon, og med mørkegrønne, vertikale keramikkfliser i fasadene, med tydelige referanser til Caccia Dominioni. Vinduene er anodisert aluminium i en varm farge, og gulvene har terrassoﬂiser. Himlingshøyde i leilighetene er på 2,8 meter.

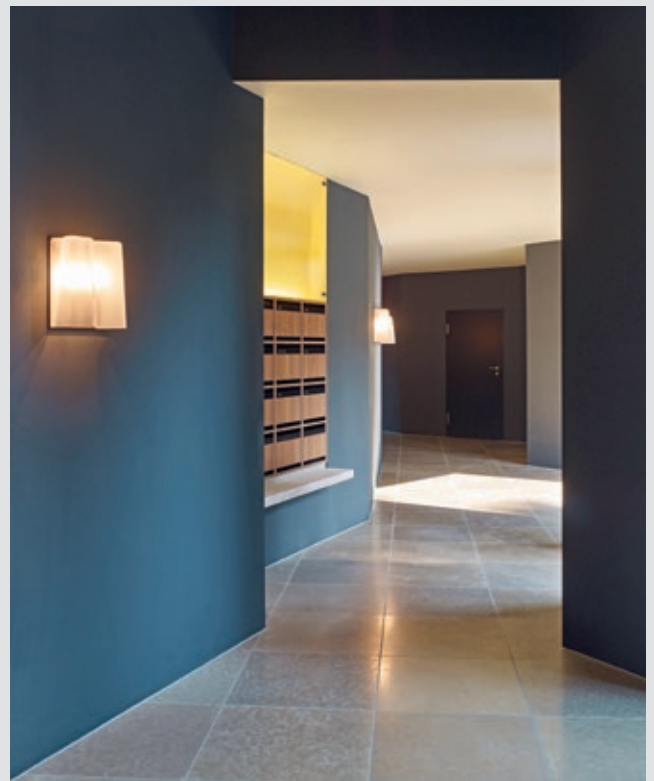
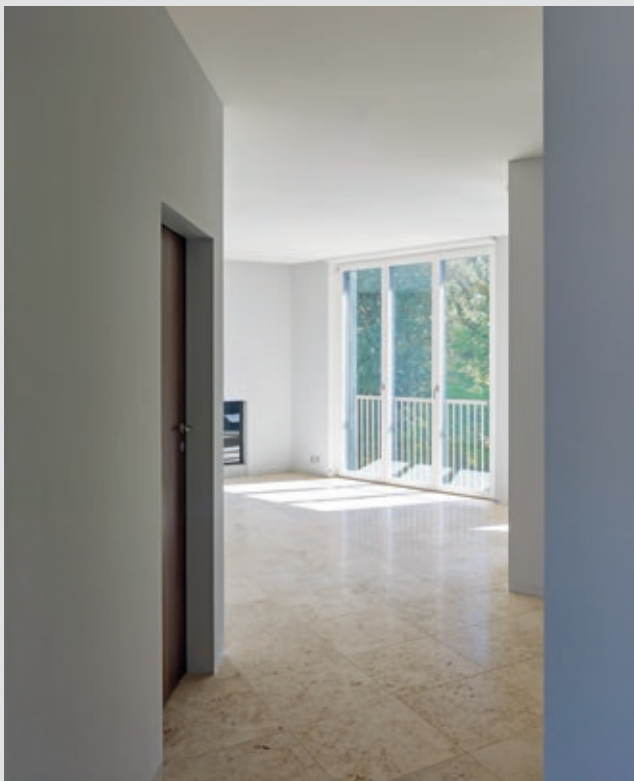
Formen på bygningen, dens plassering mellom trærne og måten keramikken er lagt i vertikale bånd mellom vinduene på gir assosiasjoner til en vakker ruin. Det er allikevel kanskje leilighetsplanene, med få eller ingen rette vinkler, som er det mest særegne med dette prosjektet.

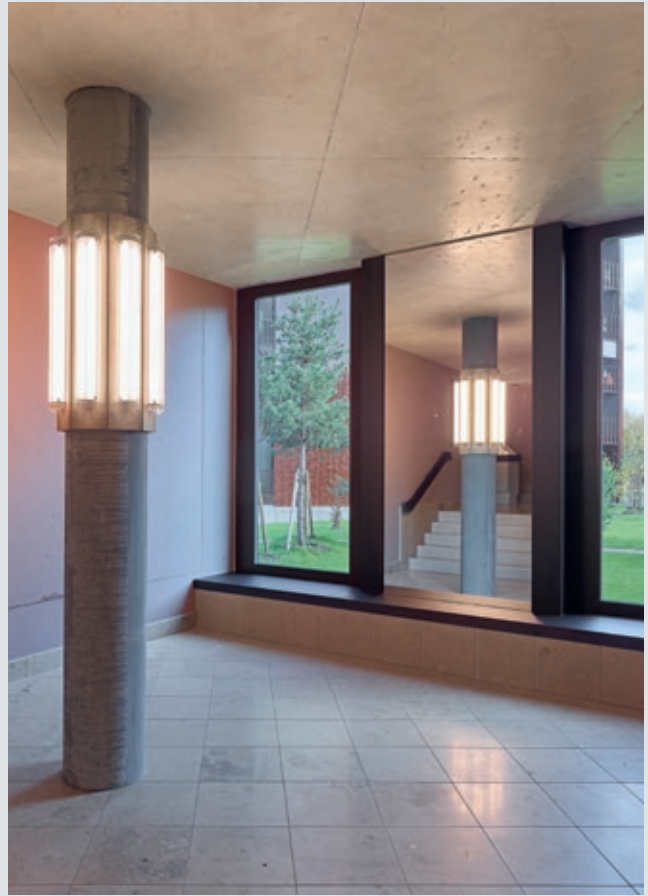
Kilde: Arkitekten,
www.bs-emi.ch

Foto: Roland Bernath, utlånt av ark.



Formen på bygningen, plasseringen mellom trærne og måten keramikken er lagt i vertikale bånd mellom vinduene på gir assosiasjoner til en vakker ruin. De mørkegrønne keramikklisene i fasadene har tydelige referanser til Caccia Dominioni (se mur+betong 4-2021)





Boligblokker i Katzenbach, Zürich-Seebach, Sveits. 2019

EMI ARCHITEKTEN –
EDELAAR MOSAYEBI INDERBITZIN ARCHITEKTEN





Disse boligblokkene ligger i et rolig boligområde i Zürich-Seebach. De forsøker ifølge arkitekten å tilpasse seg omgivelsene, men med en egen typologi og mye høyere tetthet.

Situasjonsplanen viser bygninger med fire forskjellige, irregulære fotavtrykk, hvert repetert mellom én og fire ganger, og med forskjellige rotasjoner for å gi en dynamisk opplevelse fra bakkeplan. Hver etasje har to eller tre leiligheter, med inntrukne balkonger som 'hagerom', åpne på to sider. Disse skaper et skille mellom kjøkken og stue.

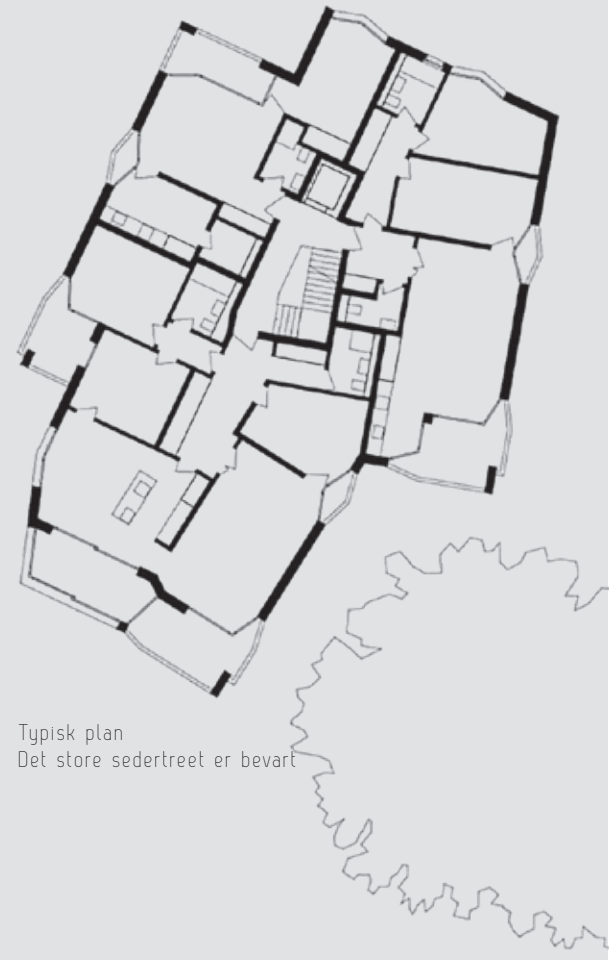
Formen på bygningene, samt romorganiseringen, gjør at mange av leilighetene ikke har noen egentlig korridor, kun irregulære mellomrom mellom soverom og bad.

I motsetning til I boligblokken i Hottingen, og på tross av den irregulære bygningsformen, er de fleste av rommene rektangulære, bortsett fra entré, kjerne og stue. Som i Hottingen er det vertikaliteten i fasaden som er forsøkt uttrykt, her med mørkebrune keramikkliser.

Kilde: Arkitekten
www.emi-architekten.ch

Foto: Roland Bernath, utlånt av arkitekten





Typisk plan
Det store sedertreet er bevart

Boligblokk Geibelstrasse Zürich-Wipkingen, Sveits. 2017

EMI ARCHITEKTEN – EDELAAR MOSAYEBI INDERBITZIN ARCHITEKTEN



Leilighetsbygningen erstattet en eldre boligblokk og gir tomten en noe høyere utnyttelse.

Bygningen har fem etasjer, der den øverste er trukket tilbake fra gaten. Hver av de nederste fire etasjene har tre leiligheter, med henholdsvis to, tre og fire rom.

De spesielle vinduene stikker noen steder litt ut av bygningskroppen, andre ganger er de trukket inn. Om man studerer plantegningene, ser man at mange av dørene inne i leiligheten er lagt helt ute ved fasaden, der de møter de inntrukne vinduene.



Det er direkte utgang til hagen både fra en treromsteilighet i 1. etasje og fra en større leilighet som går over to plan

Fasaden har to forskjellige pussstyper: en finere puss er brukt rundt vinduene og for å markere etasjeskillene, mens de større veggpartiene har fått en grovere pussbehandling. Gulv inne er i terrasso.

I forhold til de to andre boligprosjektene av EMI presentert her, forsøker dette leilighetsbygget tydeligere å innordne seg lokal byggestil, men med noen helt særegne arkitektoniske virkemidler.

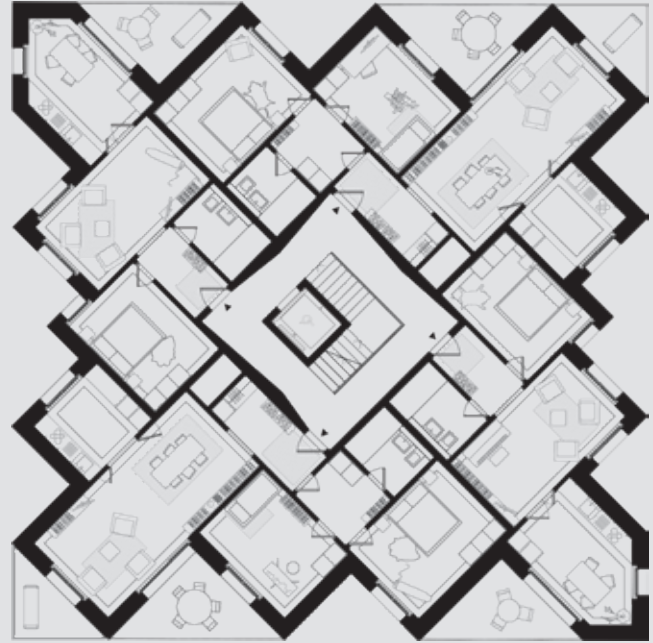
Kilde: Arkitekten.
www.emi-architekten.ch

Foto: Roland Bernath, utlånt av arkitekten





Hus 3



Hus 5

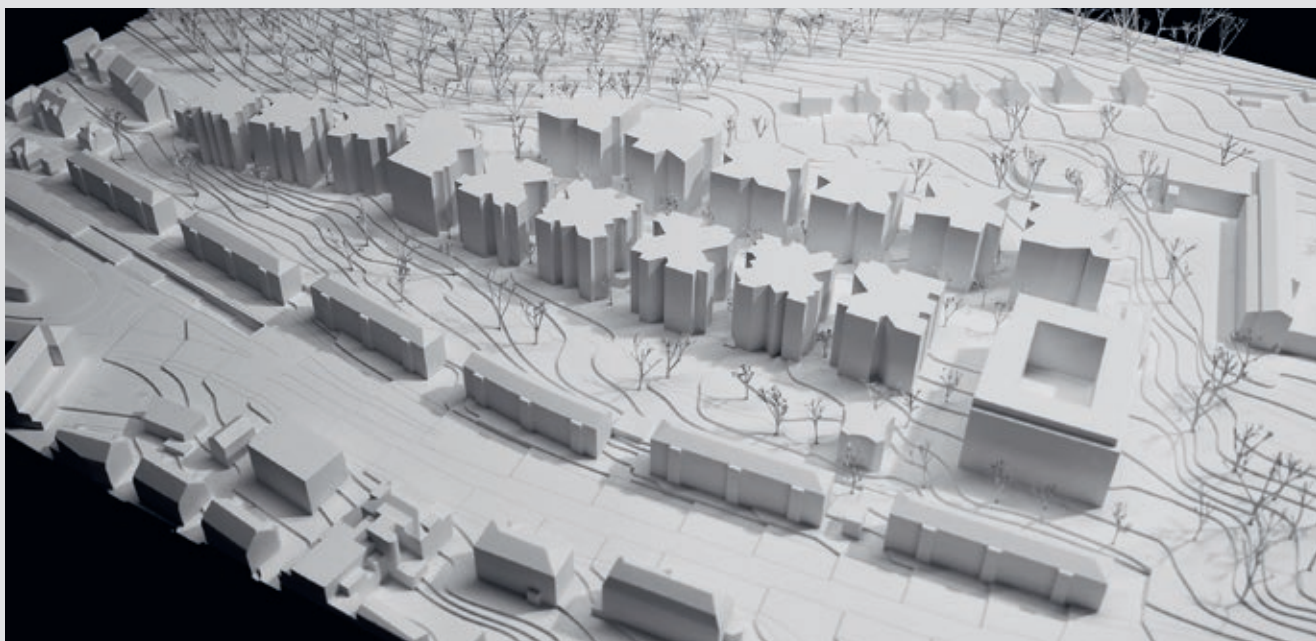
Frohburg – punkthus

Zürich, Sveits (konkurranseskisse 2017)

ATELIER ABRAHA ACHERMANN i samarbeid med ATELIER SCHEIDEGGER KELLER

Hver bygning tar utgangspunkt i det samme kvadratiske fotavtrykket, men 'innhakkene' gir variasjon





I dette konkurranseutkastet for en stor tomt i Zürich skapes et eget nabolag bestående av dype og kompakte punkthus i syv til åtte etasjer med til sammen 560 leiligheter pluss studentboliger, barnehage, nabolagskafé og næringslokaler.

Et viktig mål var å lage varierte leilighetstyper. Punkthusene er kvadratiske, men formen og rotasjonen på sirkulasjonskjernen i sentrum av bygningene og de bærende innerveggene gir endring i leilighetsutforming.

Selv om hver bygning tar utgangspunkt i det samme kvadratiske fotavtrykket, gir 'innhakk' variasjon i bygningsform, kompakthet og opplevelse fra bakkeplan. De bidrar også til å holde bygningslinjen mot gaten mindre massiv.

Leilighetsplanene er arrangert i henhold til strenge geometriske regler, og den ytre formen blir en konsekvens av disse. Særlig de fasetterte loggiaene som oppstår i mange av planene, og som brukes til å bryte opp store oppholdsrom, er spennende.

Kilde/illustrasjoner: Arkitekten, www.abrahachermann.com



Helen Keller aldersboliger og barnehage

Zürich, Sveits. 2020

ATELIER ABRAHA ACHERMANN



De fleste leilighetene vender utover på tre sider



Barnehagen og fellesrommene ligger i første etasje

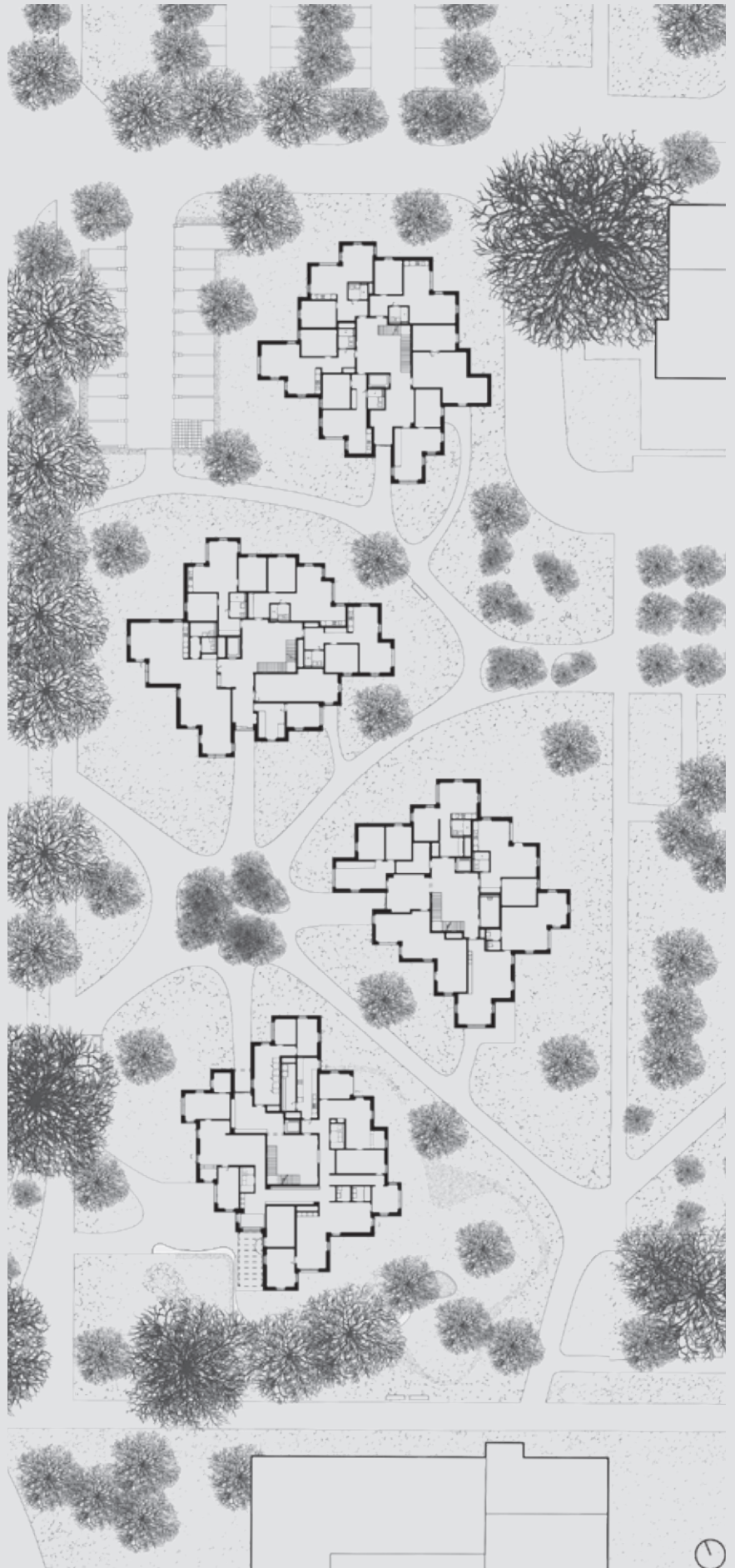
Fire syv-etasjes leilighetsbygg er brukt til fortetting i hagebyen Schwamendingen.

Hver etasje består av seks leiligheter, arrangert rundt en stor trappekjerne med overlys. I følge arkitekten er trappekjernen ment å fungere som møteplass for beboerne. I plan fremstår bygningene som en serie volumer som har vokst frem organisk rundt denne trappekjernen. I plan trapper fasaden seg ut og inn, og gir dermed mye lys til boligene: de fleste av leilighetene har vinduer mot tre forskjellige himmelretninger.

Fasadene har grov puss og innslag av keramikklfliser. Balkongene fremstår i plan som del av den fasetterte bygningsformen, men er i virkeligheten bygget som såkalte 'balkongtårn' med egen søyle-bjelkekonstruksjon, noe som nok er mer økonomisk gunstig enn inntrukne balkonger. Gulv i leilighetens oppholdsrom er i vinyl, og det er utstrakt fargebruk i gulv, dører og vinduer.

Kilde: Arkitekten,
www.abrahachermann.com

Foto: Rasmus Norlander, utlånt av ark.



Lerchenhalde
boliger i Zürich, Sveits
(konkurransutkast 2020)
ATELIER ABRAHA ACHERMANN





I dette konkurranseutkastet er to store, fasetterte bygningsformer plassert på en stor og grønn tomt i utkanten av et boligområde i Zürich.

Typologisk er bygningene en mellomting mellom punkthus og lameller – enkelte steder er trappekjerner plassert i sentrum av en dyp bygningsform, andre

steder er bygningene smalere og trappekjerner plassert i ytterkant. Leilighetene har en variasjon av rektangulære bad og soverom kombinert med oppholdsrom og kjøkken med uventet utforming gitt av bygningskroppen. Mange av leilighetene får oppholdsrom som er gjennomgående

og formmessig spennende, med uventede utsyn mot trær og grøntområder på hver side av bygningen. De to bygningenes kurvatur skaper og omfavner store uterom på tomten.

Kilde/illustrasjoner: Arkitekten, www.abrahachermann.com



VoltaMitte –boliger i Basel, Sveits. 2010

ARKITEKT: CHRIST & GANTENBEIN

Dette leilighetsbygget ligger på en hjørnetomt i Basel. På tross av et enkelt og nøkternt uttrykk mot gaten, med mørke båndvinduer og en mørkegrå teglforblending, har man her prioritert å skape helt unike leilighetsplaner.

Bygningen har seks etasjer, der den øverste etasjen er trukket inn fra gaten. Ni trappeskjener, for det meste to-spennere, gir adgang til totalt 92 leiligheter, alle gjennomgående, noen av dem

over to plan. Der leilighetene strekker seg over to plan, er det en variasjon av vindelltrapper og ettløpstrapper.

Bygningsformen har store og små fasetter, og det er denne utvendige variasjonen som skaper variasjonen inne i leilighetene.

Hver leilighet er organisert rundt et gjennomgående oppholdsrom med en irregulær form. Oppholdsrommene henvender seg mot én eller to balkonger, og

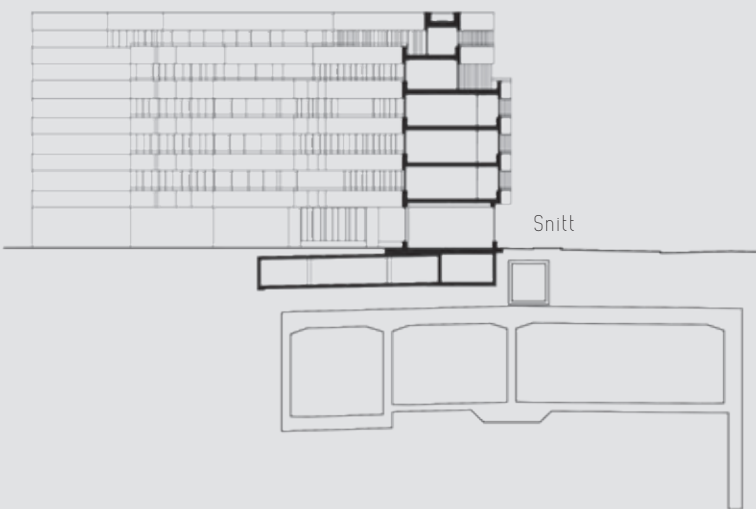
har en frittstående kjøkkenøy. Kjøkkensonen er enten plassert i sentrum av den dype planen eller mot den ene enden av oppholdsrommet. Gjennomgående butikklokaler i første etasje gir blikk fra gateplan inn i bakhagen.

Kilde: Arkitekten, www.christganteben.com

Foto: Tonatiuh Ambrosetti og Stefano Graziani (side 70, venstre) utlånt av arkitekten



Plan 2-4. etasje



Snitt





Boligblokk Meiental, Zürich, Sveits. 2021

IGUAL&GUGGENHEIM





Boligblokken med ti leiligheter er et frittstående punkthus med en sentral trapp- og heiskjerne og pussete fasader. Det er en såkalt to-spenner, med inngang fra trapperom til to leiligheter per etasje.

Kjøkkenet har en sentral posisjon i leilighetsplanen: Inngangsdøren fra hvert trapperom, samt dører til soverom, stue og bad vender alle inn mot kjøkkenet. De fleste vinduer er utført som franske balkonger med rekkverk i stål.

Utover fargebruken er det mest eien-dommelige med prosjektet den irregulære ytre formen, både i plan og snitt. I fasaden er formen forsøkt brutt opp ytterligere med felter av keramiske fliser.

Kilde: Arkitekten, www.igualguggenheim.ch
Foto: Lukas Murer, utlånt av ark.



Typisk plan