



VILLA H

enebolig i Molde

ASTAD ARKITEKTUR AS

Tekst: Aud Randi Astad. Foto: Sindre Ellingsen, arkitekten og Espen A. Istad//STUDIO ISTAR (s. 38, midten)





Trappen knytter etasjene sammen og formidler kontakt med fjord og fjell via store glasspartier i sør og med furuskogen i nord via et stort overlys i trapperommet



Trappen starter med trinn og vegger i plassenstøpt slipt betong



ASTAD ARKITEKTUR

ble etablert i 2009 og har kontor i Oslo. Arkitekt: Aud Randi Astad.

Målet er å skape arkitektur med høy kvalitet helt ned i detalj, med vekt på funksjon, form og samspill mellom materialer samt harmoni og nærhet til sted og landskap. Romlige opplevelser, kontakt inne/ute samt gode dagslysforhold er viktig. I nært samarbeid med dyktige konstruktører og håndverkere skapes god arkitektur.

Porteføljen spenner fra hytter og eneboliger til byutvikling og interiørdesign.

www.astadarkitektur.no

Trappesliping utført av Natalie Lange





Utkragingen på ca. seks meter har en liten avstand til betongsokkelen og oppleves som svevende

I en bratt sørhelling like vest for Molde sentrum, 103 meter over havet, ligger denne boligen med høye, mørke furutrær i ryggen og et storslagent utsyn fra øst til vest mot Romsdalsfjorden og Molde-panoramaet med sine 222 fjelltopper.

Den vakre utsikten spilte en stor rolle i valg av konsept. For å virkelig ta del i utsikten ble boligen tegnet med det viktigste oppholdsrommet i et utkraget volum. Boligen er ellers lagt godt ned i terrenget og har utgang direkte til terreng fra alle de fire etasjene.

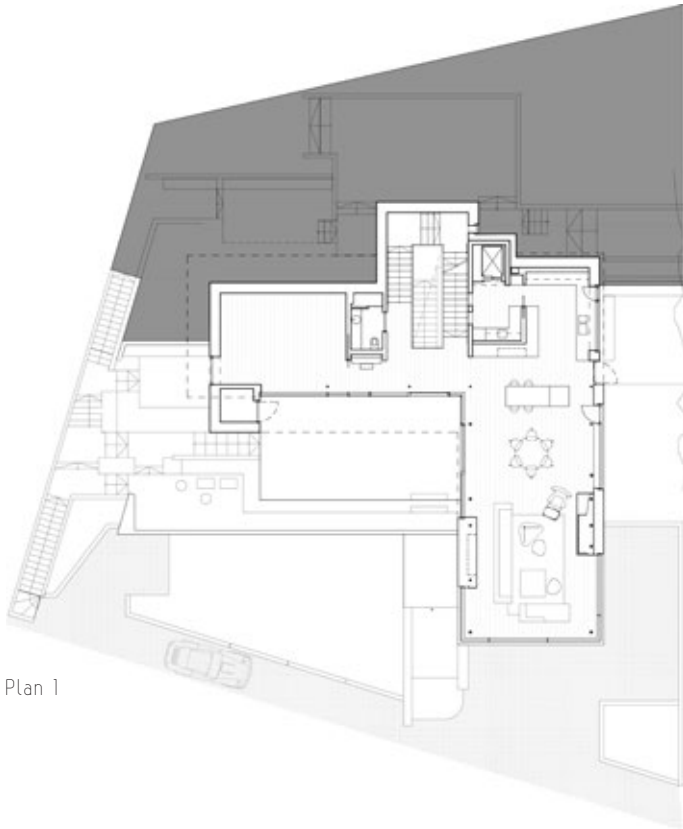
De nederste etasjene er plasstøpt, mens utkraget volum og toppetasjen har trekledd stål- og trekonstruksjon.

Oppholdsrom og soverom er vendt mot utsikten, og i stua er det glass på tre sider av det utkragede rommet slik at en kan ta del i det vakre utsynet over fjord og fjell, et bilde som skifter med døgnet og årets tider samt vær og vind. Vindusomrammingen er integrert i golv- og takkonstruksjon og tar dermed minst mulig oppmerksomhet fra utsikten. Bare glasset er synlig fra innsiden. Dette temaet er gjennomgående i hele huset, og betongveggene er finurlig bygd, tilpasset hvert enkelt vindus- og dørfelt.

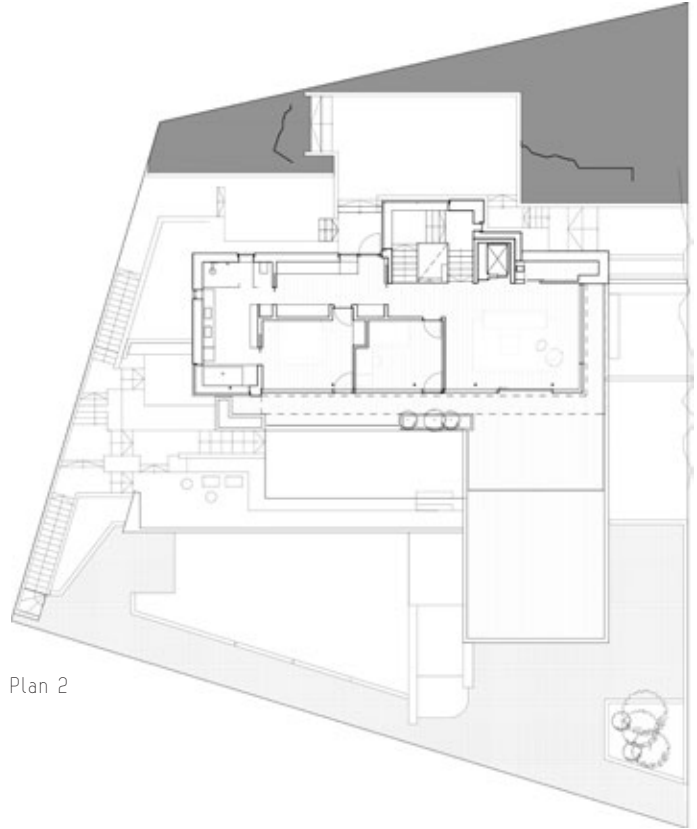
Ei sentralt plassert trapp knytter etasjene sammen og formidler samtidig kontakten mellom fjord og fjell via store

glasspartier i sør og med den høye, mørke furuskogen i nord via et stort overlys i trapperommet. Trappa starter i plasstøpt betong med trinn og vegger i slipt betong og ender som svevende tretrinn i de øverste etasjene.

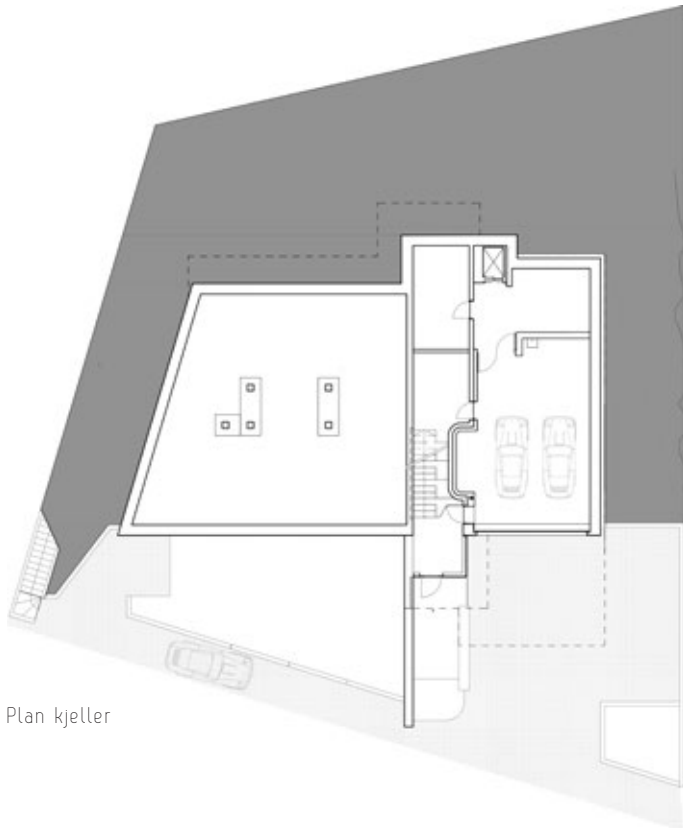
Fra alle etasjer er det direkte og trinnfri kontakt med uteområdet. Fra oppholdsrommene i hovedetasjen fører rause skyvedører ut til den store, delvis overbygde hovedterrassen. Rekkverkene er i glass og senket slik at de ikke forstyrrer utsikten fra stuene. Øst for huset ligger frokostplassen like utenfor kjøkkenet og med utsikt østover mot byen. Soverom og loftsstue har sin egen terrasse på taket.



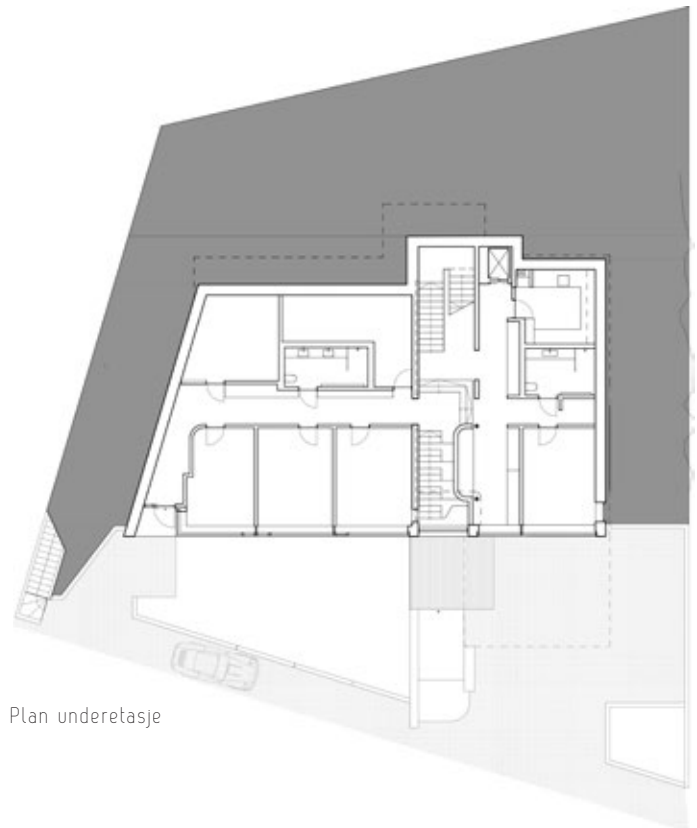
Plan 1



Plan 2



Plan kjeller



Plan underetasje



Fra stuen i 1. etasje

Konstruksjon

De nederste etasjene har bærevegger i betong. Ytterveggene er i sandwichkonstruksjon med begge vanger i plasstøpt betong. Alle yttervegger og noen av innerveggene er i eksponert betong, forskallet med smale, liggende trebord. For å oppnå et harmonisk resultat er det lagt ned en nitid innsats i samarbeid med betongentreprenøren for å tilpasse betongen med sine staghull etc. til integrerte elementer som belysning, kontakter, vinduer, solskjerming m.v..

I sandwichkonstruksjonen i betong er både inner- og yttervanger tilpasset innsetting av vinduer slik at rammene ikke er synlige fra innsiden. Innvendig solskjerming er integrert i himlingen. Kun glassflaten er synlig fra innsiden.

Det utkragede volumet samt toppetasjen har stålkonstruksjon og kledning av smale spiler i jernvitrolbehandlet malmfuru. Utkragingen på cirka 6 meter har en liten avstand til betongsokkelen for å kunne oppleves som svevende.

Betong, tre og glass

Hovedmaterialene i huset er betong, tre og glass. Betongen i ytterveggene stiger direkte opp fra bakken og knytter huset til grunnen. Treverket står inntil skogen. Fjord og fjell speiler seg i glasset. Materialene understreker hverandre og er i samspill med naturen. De er forsøkt integrert i omgivelsene.

Betongens synlige forskaling med smale liggende trebord spiller også på lag med spilene i trefasaden. Trestrukturen er synlig, og betongen og treverket følger hverandre i dimensjon og retning. De slipte betonggolvene (i hele underetasjen og hovedtrappen) har tilslag av stedlig stein.

Beskrivelsen for betongarbeider er laget av BRUK Design AS v/ Benedikte Thallaug Wedseth. Hun har også vært rådgiver underveis i prosessen.

Det er lagt stor vekt på å oppnå høy kvalitet på den synlige betongen, både inne og ute. Elementer som håndløpere, solskjerming, vindusomramning, belys-

ning, kontakter m.v. er integrert i den plasstøpte betongen. Dette krever nitid oppfølging og høy grad av detaljering i forkant og god dialog med håndverkerne: bevisstgjøring i alle ledd.

Vi opplevde at håndverkerne gjennom prosessen ble glade i prosjektet og gjorde sitt ypperste i en komplisert og utfordrende håndverksmessig utførelse. Arkitekten var jevnlig til stede på byggeplassen og hatt tett kontakt med de utførende.

I huset er det benyttet ulike forskalingsteknikker: Bordforskaling, plateforskaling, slipte horisontale og vertikale flater, børstet betongflate utendørs samt rette og buede gå- og sittetrinn, håndslipete.

De rette og buede veggene i trappeløpet er også plasstøpt, men disse ble helsparklet og malt etter ønske fra BH. Trapperommet går over fire etasjer. Forskalingen og slipeprosessen var svært utfordrende, men ble godt løst.



Bad med panoramautsikt



Sydfasaden

Utfordringer i betongarbeidet

Arkitekten ønsket lange strekk med samme materiale, samtidig som detaljene i det nære ble ivaretatt. Opplevelsen av det taktile var viktig. Til slutt fant betongentreprenør en løsning der hele sydfasaden ble støpt i én sammenhengende støp (den er 6 meter høy, over 23 meter lang og fortsetter 7 meter rundt hjørnet).

Tett samarbeid, god dialog samt profesjonell ekspertise på betongarbeider har vært har vært helt essensielt for oppnå ønsket kvalitet i det ferdige resultatet.

Få oppdragsgivere i eneboligmarkedet våger å gå for bruk av eksponert betong i et slikt omfang, både på grunn av prisnivå og kompleksitet. Det er derfor svært hyggelig når prosjektet kommer i havn etter en så stor innsats fra så mange.

Adresse:	Molde
Arkitekt:	ASTAD ARKITEKTUR AS v/Aud Randi Astad
RIB:	Consulentpartner AS v/Svein Ivar Sjøholm Rådgiver betong: BRUKdesign v/Benedikte Thallaug Wedset
Entreprenører:	betong- og stålarbeider: Christie AS v/Laurent Lacavalerie/Magne Nakken sliping betongflater(trapp og golv): Epoxygulv AS v/Helge Lange flislegging, puss og maling: Malermestrene BMW AS v/Terje Vågseter
Leverandører:	betong: NorBetong Molde v/Lars Even Øverbø Opdalskifer: Palmer Gotheim Skiferbruudd AS fliser: Fagflis AS (Porcelanosa)
Ferdigstilt:	2018
Areal:	ca. 660 m ²
Bæresystem:	Plasstøpte vegger og dekker. Utkraget volum og toppetasje i stål og tre.
Materialer:	Eksponert betong forskalet med smale liggende trebord. Ubehandlet spilekledning i malmfuru. Glassfasader med profiler i svarteloksert aluminium. Detaljer i lys Opdalskifer. Slipte betonggolv, fliser, eikegolv, pusset/malt betong.
Energi, teknikk:	Vannbåren varme, gasspeis, balansert ventilasjonsanlegg.