

Stone Garden står side om side med de få gjenstående tradisjonelle tegltakhusene og de pregløse betongkolossene som nå reiser seg i Beiruts bybilde

Lina Ghotme

STONE GARDEN

Al Marfa'a, Beirut, Libanon. 2020

LINA GHOTMEH ARCHITECTURE

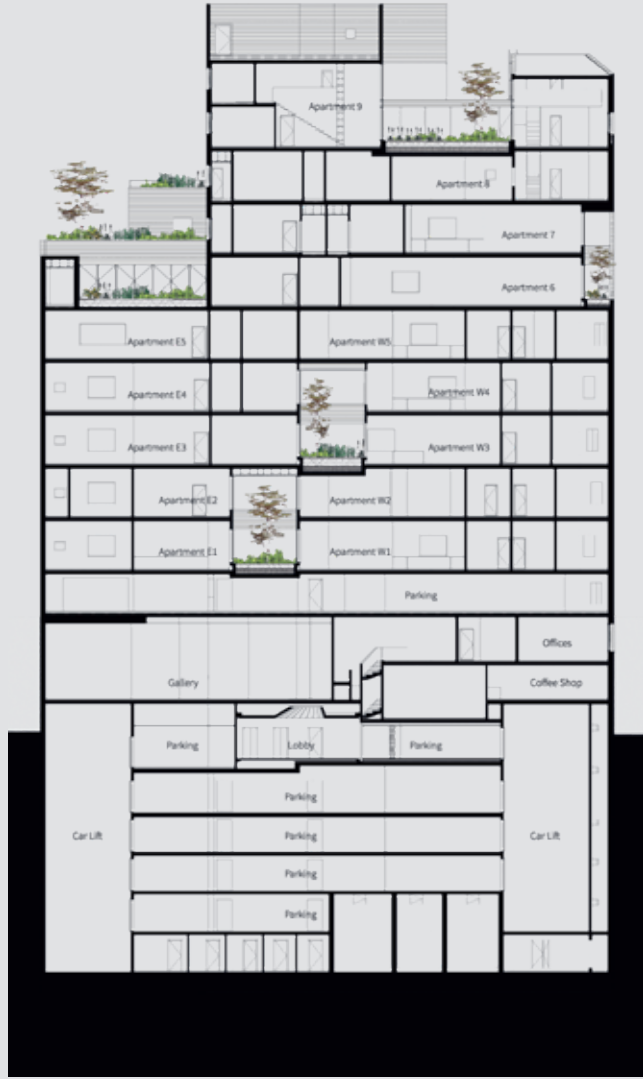
Tekst: Lina Ghotmeh. Foto: Iwan Baan, Laurian Ghinitoiu, Takuji Shimmura, Lina Ghotmeh, Red Development



© Iwan Baan



© Lima Grotzsch - Architecture



Pussen trekkes på betongvegg og 'gres' med sjablonger



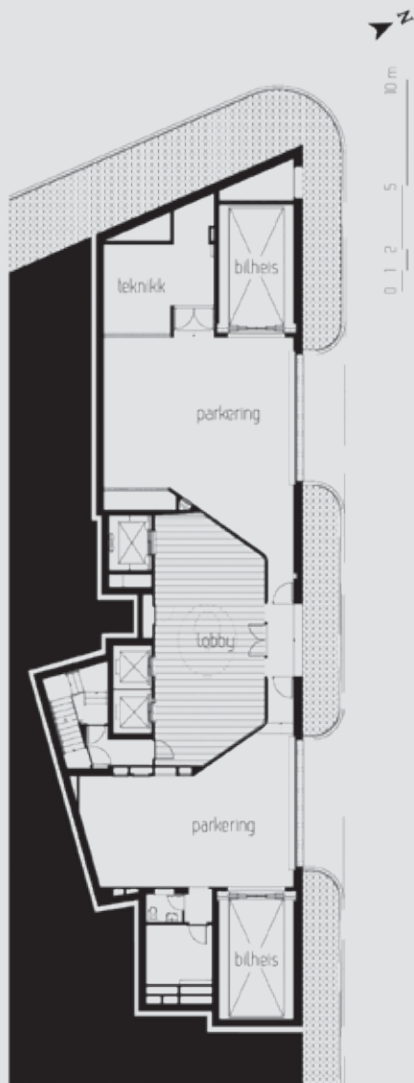
© RED Development



© Takuji Shimamura



©Iwan Baan



1. etasje



7. etasje



11. etasje

Beirut er kontinuerlig arkeologi. Byen er rasert hele syv ganger gjennom tidene og rommer historien om forfedrenes liv. Nå gjenspeiler bebyggelsen byens nyere historie. Ødelagte bygninger invadert av vegetasjon står i skarp kontrast til hus med rød takstein som fortsatt vitner om den tradisjonelle arkitekturen i middelhavsbyen.

Stone Garden ligger i havneområdet som en materialisering av arkitektens forhold til egen fødeby. Boligblokken på 6413 m² har en særpregede arkitektonisk form som formidler en sensitiv, romlig lesning av byen. Den er et eksempel på arkitekturens helbredende evne, evnen til å aktivt bygge motstandskraft i krisetider. Tårnbygget forvandler kaotiske hendelser til en kreativ mulighet, skulpturell design

i urban skala – en amorf oversettelse av den formen som var diktert av reguleringsplanen. Åpninger i ulike størrelser leder tanken hen på byens herjede fasader, mens de samtidig, sett innenfra, rammer inn utsnitt av havet.

Åpninger med trær og hager danner et buktende grøntområde som klatrer opp mot Beirut's himmel. Variasjoner i åpningenes størrelse gir hver enkelt boligetasje særpreg og genererer nye former for fellesarealer.

Bygningen har tilsynelatende vokst opp av jorden, med sin spesielle hud, en spesiallaget puss bearbeidet av hendene til de mange håndverkere som har flyktet fra kriger i nabolandene. Pussen inneholder leire, sement og fiber og er trukket på den plasstøpte bakveggen

og deretter 'gredd' med spesiallagde metallsjablonger. Prosessen er et resultat av omfattende eksperimentering der håndverkerne ble invitert med i prosessen. Målet var å transformere arkitektur til et legende verktøy som bringer mennesker nærmere hverandre.

Stone Garden overlevde den voldsomme eksplosjonen på havnen i august 2020. Som et skjold beskyttet den sine beboere, som en bunker for apokalyptiske hendelser. Tårnet står der i dag som levende arkeologi, det rommer liv, minner og natur. I tillegg til boliger huser det også Mina Image Center, et kunstsenter for bildekunst, fotografier, debatter og refleksjoner som omhandler Midtøsten.



©Laurian Ghimtoiu



©Iwan Baan



©Laurian Ghimtoiu