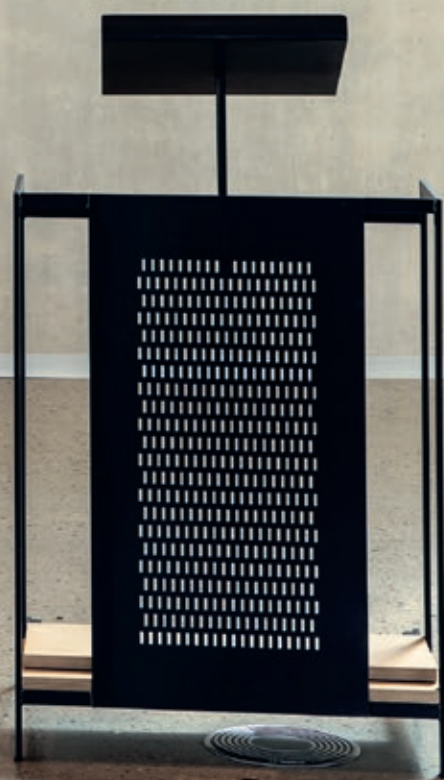


NYE FLEKKERØY KIRKE

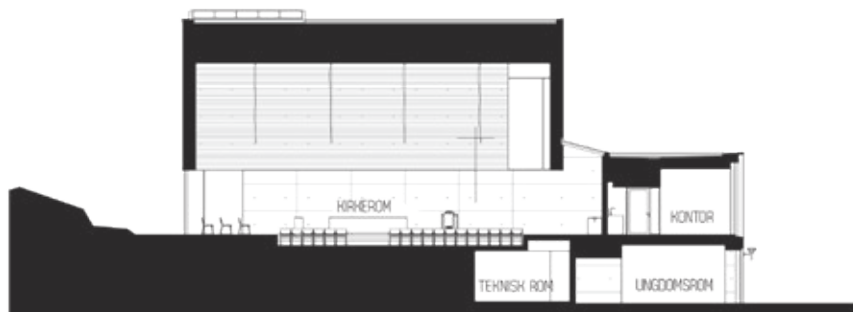
HILLE MELBYE ARKITEKTER
EINAR DAHLE ARKITEKTER

Tekst: Mikkel Haavaldsen og Aina Dahle
Foto: Jiri Havran





Sett fra syd – fasader i plasstøpt lys, rå betong med plateforskaling



NY HORIZONT – betongkirken på fast grunn

Til Flekkerøya kommer man med båt eller bil gjennom en 2321 meter lang tunnel under havet.

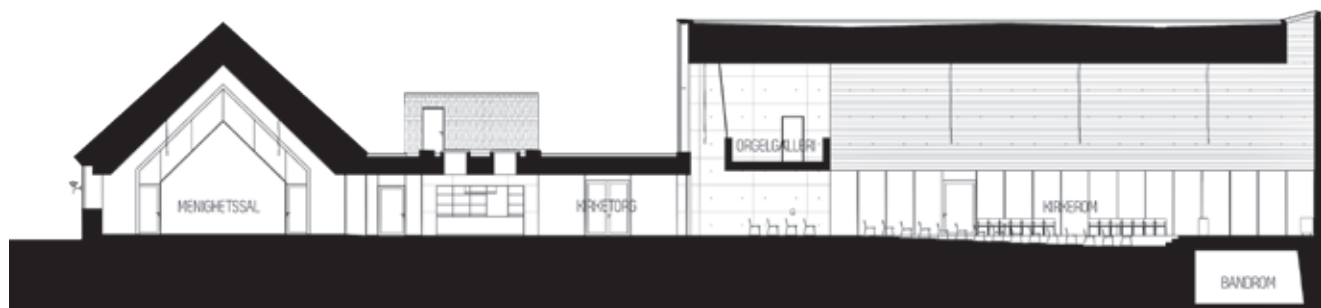
Havet tilhører de sjøfarende og fiskerne. 'Kirkeskipet' i den gamle kirken var en fiskebåt som ble med over i det nye kirkerommet der livet til en aktiv 24-7 menighet finner sted.

Rommet ble en nytolkning av horisonten der himmel møter jord og lyset finner vei inn i betongboksen, en sakral lysbeholder som etter programmet også skulle kunne brukes som en 'black box'. En krevende oppgave og spennende da midlene var begrenset og tomten trang, med livet telt på i konkurranse med et konsept som ønsket kontakt med naturen på fast grunn, beskyttet mot havet.





Vestfasaden med hovedinngang og klokketårn



Bakgrunn

Flekkerøy hvitmalte kirke var blitt for liten og kunne ikke utvides mer. Ingen ville rive. Verken kirke eller tårn. Begge støpt i betong i 1960, tegnet av Gabriel Tallaksen, senere utvidet flere ganger: med forlengelse, påbygg og tilbygg delvis i mur. Kristiansand kommune og Byantikvaren ønsket å bevare den gamle langkirken og tårnet. Og arkitektene var enige i det.

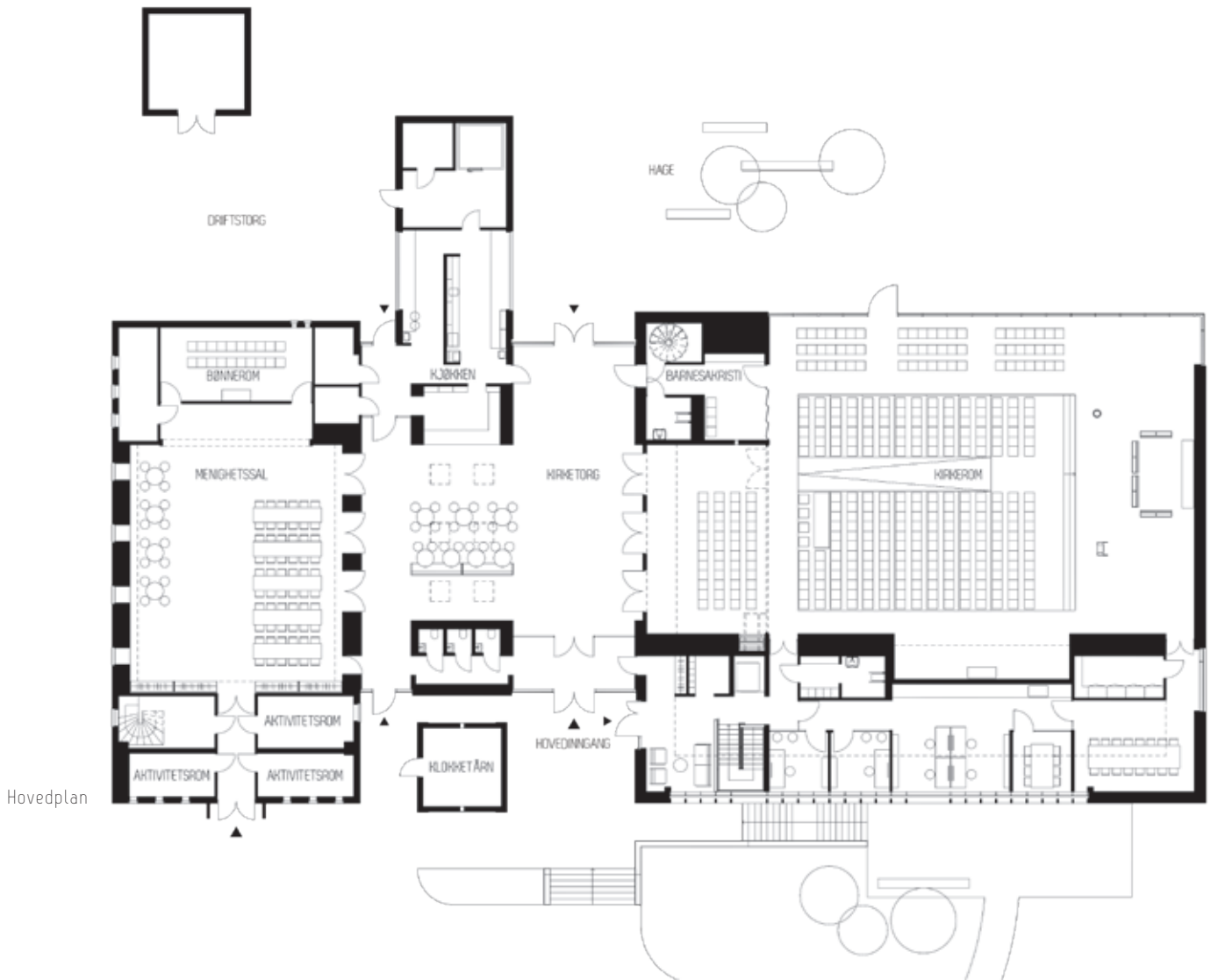
I 2016 fikk Hille Melbye Arkitekter og Einar Dahle Arkitekter oppdraget om Nye Flekkerøy kirke gjennom en begrenset plan- og designkonkurranse. Et for stort romprogram for tomt og budsjett gjorde

det nødvendig å konkurrere i to omganger, først med de fem utvalgte, den siste redusert til tre i finalen. Vårt utkast med motto NY HORISONT vant. I tett dialog med Kirkevergen og Kristiansand kirkelege fellesråd som byggherre og Flekkerøy menighets mange brukere, ble prosjektet bearbeidet og rendyrket. Dette foregikk i samarbeid med byggekomiteen og Kristiansand kommunes prosjektleder som foresto innhenting av anbud gjennom en totalentreprisekonkurranse med anbudstegninger og beskrivelse utført av arkitektene, som i gjennomføringsfasen ble tiltransportert totalentreprenøren.

Tomt og grep

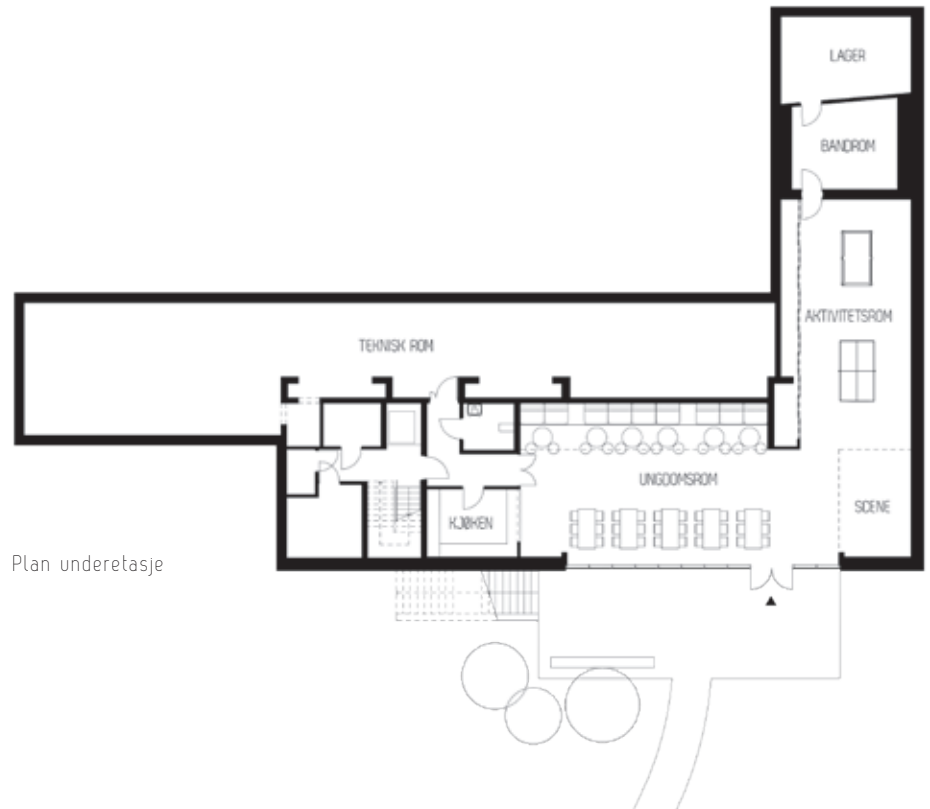
Kirketomten, omgitt av en vakker kirkegård mellom knauser og gressganger, ligger sentralt på Flekkerøya der tunnelen fra fastlandet kommer opp. På en landskapshyll mot øst, hevet opp fra rundkjøringen som fordeler all trafikk på øya, ligger kirke og tårn med møneretning parallelt med bergformasjonene fra vest mot øst og strekker seg ut mot Skagerak.

Utvidelsen, det nye kirkerommet og mellombygget – kirketorget – ligger på tvers av bergformasjonene og er i hovedform like bredt som den gamle kirken er lang. Dette tverrslaget danner en eksponert front og en lukket bakhage.



Hovedplan

Yttervegger i plasstøpt, isolert sandwich-konstruksjon med små innstøpte relieffer



Plan underetasje



Den nye tid gjenspeiles i en volumetri som støtter ideen om å male med lys, ved at geometrien tillater forskjellige flater og felt som bringer lyset inn i spalter og mellomrom, samt blandet lys: forfra, bakfra, ovenfra og fra siden

Mot landskapsrommet i vest åpner kirken sine aktiviteter mot innbyggernes dagligliv ditto med handel og transport og rundkjøringen som øyas befolkning passerer flere ganger om dagen.

Knausene i øst og bakhagen blir attraktive uterom for lek og opphold. Fra bakhagen fortsetter man vandringen inn i gravlunden som er under utvidelse. Samtidig henter kirken lys og vista til egne aktiviteter også fra denne siden, da særlig kirkerommet med et sammenhengende glassfelt på 25 meter under en like lang betongdrager som sørger for kirkerommets karakter og lysblanding.

Tverrslaget betoner horisontalen, menneskenes dimensjon, mens selve horisonten der den guddommelige vertikalen knytter jord og himmel, hav og stjerner sammen, markeres med tårnet som allerede innehar posisjonen

som stedets vartegn, et signal for kirkelige handlinger og som i toppen bærer kristendommens symbol, korset. Grunnet dårlig fundamentering måtte tårnet likevel rives og ble støpt på nytt.

Organisering

Den nye kirken orienterer seg om to akser: nord-sør og øst-vest. Kirkerommet ligger i nord-sørretning med alter mot sør, mens det gamle kirkerommet i nord får ny bruk som menighetssal. Kirkerom og menighetssal knyttes sammen av kirketorget, husets hjerte med kafeen Pust, i en lineær romsekvens.

Foldevegger og tofløyede dører gjør at kirkerommet kan utvides på flere måter, via kirketorget til menighetssalen i nord. Inngangene skjer fra plassen ved

tårnet som er frigjort som en kampanile. Hovedinngangen fører rett inn i kirketorget som er omdreiningspunktet til kirkerommet til høyre. Lyset fra rosevinduet over mellombyggets lavere tak følger en inn.

Menighetssalen nås både fra en sideinngang og den gamle kirkens hovedinngang, mens menighetskontorene nås direkte fra en egen sideinngang. Vestibylen knytter kontordelen sammen med kirketorget mens trapp og heis kobler det oppe med ungdomsrommene i underetasjen. Denne har også direkte inngang fra veien som fører opp til kirkebakken. Derfra ser man rett igjennom kirketorget til bakhagen.

Organiseringen gir en kompakt og effektiv planløsning for sambruk og samtidig bruk og legger til rette for et mangfold av parallelle aktiviteter.



Det gamle kirkerommet i nord har fått ny bruk som menighetssal



Kirkerom og menighetssal knyttes sammen av kirketorget, husets hjerte med kafeen Pust, i en lineær romsekvens.

Adresse:	Vragesløyfen 1, 4625 KRISTIANSAND
Byggherre:	Kristiansand kirkelige fellesråd
Arkitekt:	Arkitekt: Hille Melbye Arkitekter: Mikkel Haavaldsen, Kaja Melbye, Joachim Midjo Andersen Einar Dahle Arkitekter: Aina Dahle, Arvid Pedersen
RIB:	Sweco AS
Entreprenør:	BRG Entreprenør AS (inkl. betongarbeider)
Leverandør:	betong: Unicon
Areal:	nybygg: 1870 m ² BTA – rehabilitert: 490 m ² BTA
Byggekostnad:	ca 93 mill. NOK
Ferdigstilt:	2019
Konstruksjon:	Fundamenter i plasstøpt betong. Bærevegger og utragende skiver i plasstøpt, lys betong. Plasstøpte betongdekker. Takkonstruksjon over kirkerom i stål.
Materialer:	Plasstøpt, lys, rå betong, bordforskalt og plateforskalt, utvendig med korsrelieffer. Ytterveggene er isolerte sandwichkonstruksjoner. Slipt betonggulv. Betongen spiller sammen med eik, glass og trespon.

Arkitektur, form og materialitet

Arkitekturen kjennetegnes av et markant og djervt, likevel lavmælt uttrykk hvor det nye understøtter den eksisterende kirkens materialpalett: dels menneskelaget natur, betongvegger: kultivert natur, skiferspon på taket, men i form kontrasterer det gamle: Langkirken og tårn med saltak fremstår som bildet av den typiske kirken, mens den nye tid gjenspeiles i en volumetri som støtter ideen om å male med lys, ved at geometrien tillater forskjøvne flater og felt som bringer lyset inn i



'There is a crack in everything, that's how the light gets in'



Et sammenhengende glassfelt på 25 meter under en like lang betongdrager sørger for kirkerommets karakter og lysblanding

spalter og mellomrom, samt blandet lys: forfra, bakfra, ovenfra og fra siden.

Lyset treffer materialene som kjenntegnes ved sin stofflighet og egenfarge: plasstøpt lys, rå betong med to typer strukturer: inne er det vekselvis bordforskaling og plateforskaling; utvendig er det plateforskaling med små korsrelieff. Ytterveggene er isolerte sandwichkonstruksjoner i samspill med glass og flater av kultivert natur, trespon over isolerte vegger med bordforskaling inne. Paletten kompletteres med slipt betong-

gulv, eik i himlinger og dører, sink og sammenhengende stor glassfasade som trekker naturen og lyset inn i rommene.

Og hos Dinesen fant arkitekten blokkalteret i massiv eik, tatt ut av en og samme trestamme, mens Tunge Ting på Voss leverte den sylindriske døpefonten. Leseputt og knelebenker i svartstål, eik og lys hud er produsert av Bico. Alt tegnet av arkitekten og samlet under overlyset på ulik måte.

Detaljer, like mye ute som inne, er utformet med stor nøyaktighet for å gi

husets arkitektur et presist uttrykk som bidrar til en sterk kobling mellom husets innside og utside.

Og på de gamle gulvene ble det sparklet og lagt linoleum, mens kontorene er teppelagt, alt av akustiske hensyn. Entreprenørfirmaet BRG gjorde en formidabel innsats og viste at de kan bygge på en reflektert, behagelig og målrettet måte og etterlot seg en godt fornøyd byggherre, glade rådgivere (Sweco AS) og arkitekter som alle mottok Årets byggepris 2019 utdelt av Kristiansand Byggeforum.