



Sett fra syd-vest

Lund+Slaatto Arkitekter

Vår ambisjoner å skape karakteristisk, formsterk og bærekraftig arkitektur.

For alle kontorets prosjekter er målet å finne frem til et tydelig svar på oppdragets stedlige, funksjonelle og miljømessige forutsetninger: en utforming som gjennom sine romlige kvaliteter innebærer en interessant og meningsfull, daglig brukeropplevelse.

Lund+Slaatto Arkitekter tilbyr et bredt spenn av tjenester fra områdeplaner til interiørløsninger.

www.lsa.no

VILLA BÆRUM

LUND+SLAATTO ARKITEKTER

Tekst: Arkitekten

Foto: Marte Garmann

Villa Bærum har en storlagen beliggenhet langs åssiden over Sandvika med spektakulær utsikt mot byen og Oslofjorden. Prosjektet er bygget opp rundt tomtens topografi for å få mest mulig ut av utsiktsforholdene og samtidig skape solrike og bruksvennlige uteområder.



Trapp opp til suite i øverste etasje med stue, soverom, bad og garderobe



Villaen består av en nedsenket garasje og inngangsparti på tomtens vestsida, samt et treetasjes volum som løfter seg fra bygningskroppen mot fjellskrenten i øst. Ved å nedsenke garasjen er det skapt en naturlig adkomstsituasjon, samt at det på nivået over skapes et jevnt underlag for en hage.

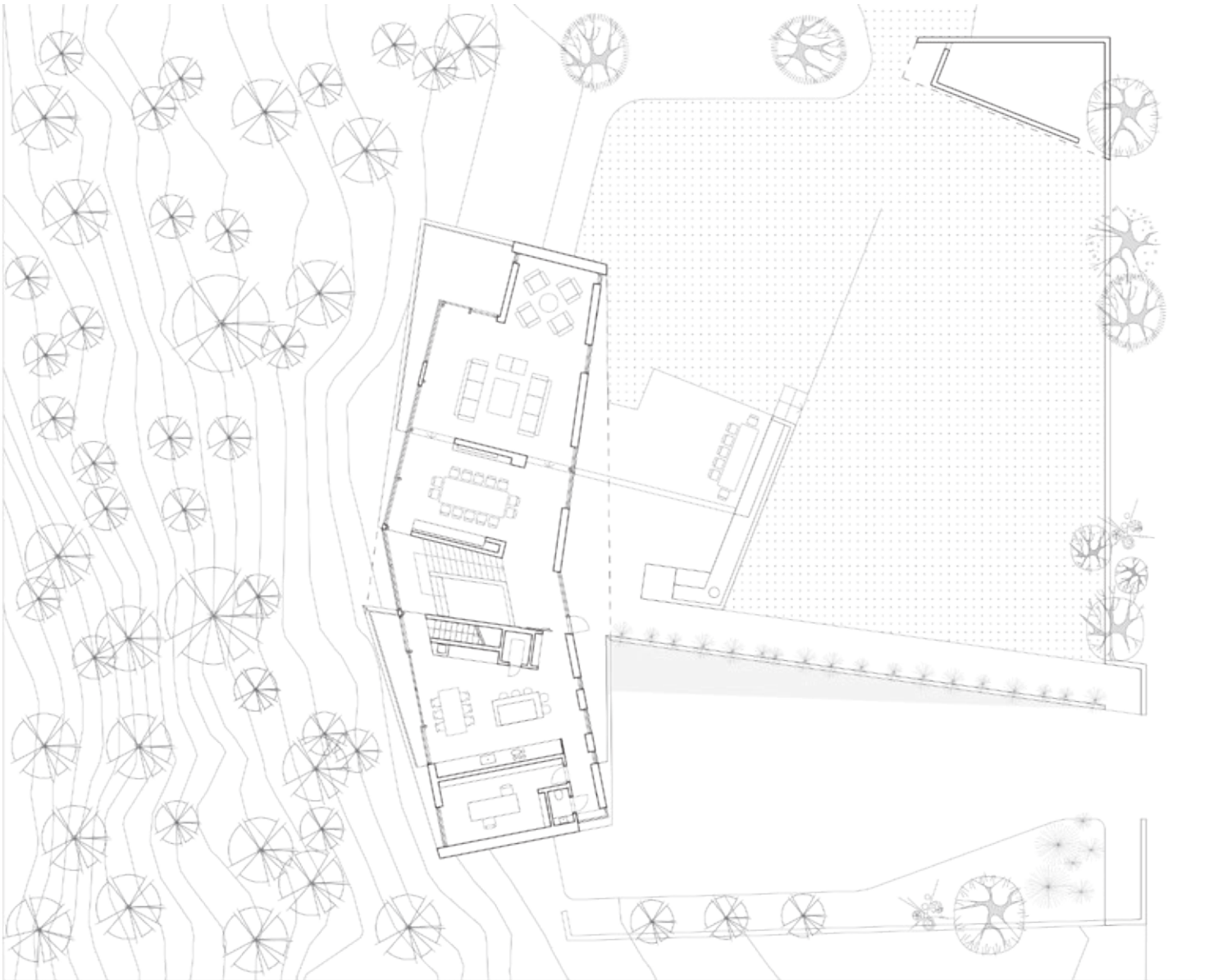
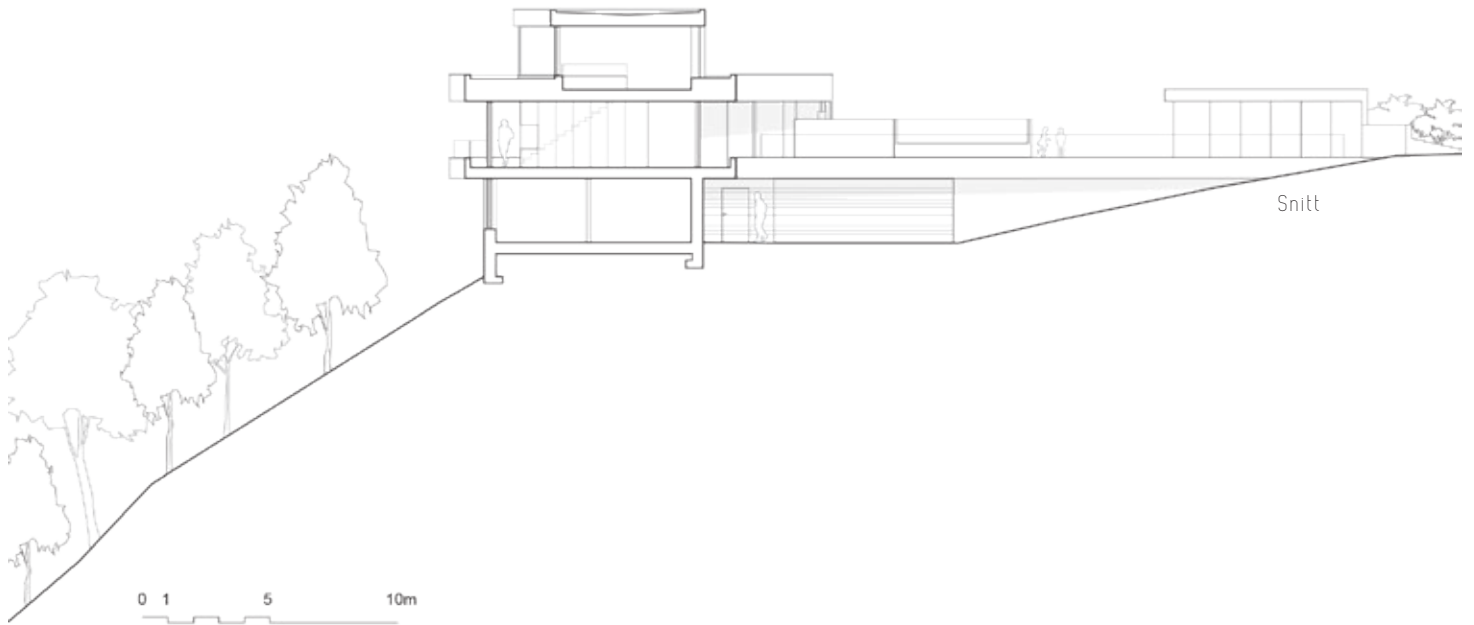
På tross av størrelsen virker huset naturlig tilpasset terrenget, med uteområdene som gradvis går fra kultivert hage i vest til uberørt naturtomt i øst.



Fra vestsiden: Den nedsenkede garasjen skaper en naturlig adkomstsituasjon



Fra spisestuen i 2. etasje



Plan hovedetasje



Sett fra syd



Fra stuen i 2. etasje



Sett fra syd-vest

Byggherre:	privat
Arkitekt:	Lund+Slaatto Arkitekter
RIB:	Seim + Hultgreen A/S
Entreprenør:	Jensen Bygg-Team A/S murarbeider: Murmestrene Sveen & Co AS
Leverandører:	betong: Unicon tegl: MurDirekte (Petersen Kolumba)
Ferdigstilt:	august 2017
Areal:	400 m ²
Konstruksjon:	Stålsøyler, støpte vegger og dekker, delvis spennarmert isokorb.
Materialer:	Plasstøpt betong med bordforskaling, Petersen Kolumba tegl K57 Royal Playhouse, antrasink, oljet eikepanel, syrefast netting

Mindre soverom og innadrettede funksjoner er plassert i husets 1. etasje. I 2. etasje, i forlengelse av hagen, ligger de åpnere funksjonene med utsyn til byen og fjorden. Den øverste etasjen inneholder en suite med stue, bad, garderobe og soverom.

Villaen er oppført i plasstøpt betong med synlig bordforskaling. I fasaden er det innslag av mørk tegl, sort sink og partier i eikespiler. Materialene fra utsiden er trukket inn til husets interiør, med peis og trapp i betong, eikegulv og himling i eikespiler.