



Fasade mot øst

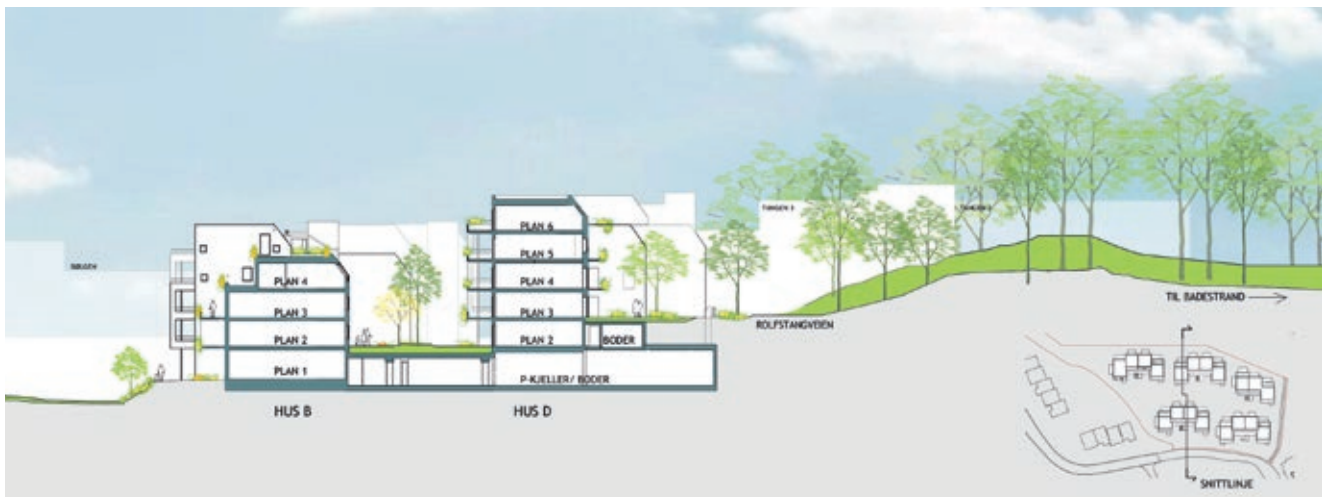
ROLFSTANGVEIEN

boliganlegg på Fornebu i Bærum

ARKITEKTKONTORET KARI NISSEN BRODTKORB AS

Tekst: KNB AS

Foto: Nina Brodtkorb Spilling





Rolfstangveien 22-28 på Fornebu: Totalt 72 leiligheter fordelt på fem husrekker

Rolfstangveien 22-28 omfatter totalt 72 leiligheter fordelt på fem husrekker i 3-4 etasjer pluss en felles underetasje. Boligene er organisert slik at flest mulig får gode sol- og utsiktsforhold. Anlegget inkluderer leiligheter av ulik type, størrelse og pris.

Bebyggelsen forholder seg til områdets ulike kvaliteter, bebyggelse og omgivelser. Tidløs arkitektur med vekt på menneskelig målestokk – noe som innebærer dekomponering av bygningsvolumene, addisjon av mindre enheter – lesbare hus for identifikasjon og tilhørighet. Samtidig har prosjektet en strukturell og arkitektonisk orden.

Strukturen er utviklet for å sette leilighetsvariasjoner i system, optimalisere ulike romstørrelser og sammenstillinger innenfor en geometri som samtidig er effektiv med hensyn til parkeringskjeller.

Det ble i 1971 gjort større inngrep i tomtas skrånende terreng for å plassere en femetasjers kontorbygning på 5.000 m²

for Fjellanger Widerøe. Denne bygningen ble revet i 2015 for å gi plass til boligene.

For å utnytte tomtas utsprenge rom, forenkle atkomst og optimalisere sol og utsikt for flest mulig, er husrekken forankret til tomtas øvre nivå i Rolfstangveien. Volumene trappes med fallende terreng. De fleste modulene har tre etasjer, underetasje og loft (Inntrukket toppetasje med takterrasse.)

Husrekken i vest har inngang fra tunet, mens husrekken i øst har inngang fra Rolfstangveien. Innkjøring til p-kjeller skjer fra eksisterende kjøreadkomst i syd.

Strukturen muliggjorde mange typer leilighetsløsninger, og de fleste leilighetene er gjennomgående med lys fra to eller tre sider.

Rommene mellom husene er tilrettelagt for felles lek, opphold og rekreasjon. Friområdene i vest er trukket inn mellom boligene for mykere overgang og nabo-skap.

Planområdet har adkomstvei fra Rolfstangveien, med kort avstand til innkjøring p-kjeller. Kort avstand til felles parkeringsanlegg under terreng bidrar til redusert biltrafikk på området.

Materialitet – farger

Husene er kledd med lys puss på plate, med presis enkel detaljering.

Skråtak er beslått med metall. Rekkverk, svalganger og balkonger er utformet



Sett fra vest. De enkle hovedformene er beriket med karnapper og balkonger

Arkitektkontoret Kari Nissen Brodtkorb AS

etablert i 1985, presenteres som et faglig sterkt kontor. Høy grad av engasjement og stor arbeidskapasitet preger kontorets ni ansatte. 'Hands on' med høy grad av involvering fra samtlige sikrer kvalitet på alle plan.

Kontoret har mottatt en rekke priser, bl.a. Houens Fond, 1994, for 'Stranden' på Aker Brygge, som nå er vernet. Murverksprisen 1988 for samme bygg. Anders Jahres Kulturpris, 2014, for 'gjennomførte og kunstnerisk følsomme bygg og for en iherdig innsats for den humane arkitekturens plass i samfunnsutviklingen'.

Kontoret håndterer planer og byggeprosjekter i alle kategorier og størrelser.

www.brodtkorb.no

Adresse:	Rolfstangveien 20-28, 1364 Fornebu
Byggherre:	Rolfsbukta Utvikling KS
Arkitekt:	Arkitektkontoret Kari Nissen Brodtkorb AS
RIB:	Pentacon
Entreprenør:	Vedal Entreprenør betongarbeider og gulvsliping: Stenseth & RS flisarbeider: Brafas pussarbeider: Hilmatis
Leverandører:	betongelementer: Con-Form fasadepuss: weber
Ferdigstilt:	mai 2017
Areal:	ca 11 500 m ² BTA (inkl. p-kjeller)
Byggekostnad:	179 millioner
Bæresystem:	Bygningsmassen står på stålkjernepeler og er bygget opp med betong og stål. Yttervegger av tre med luftet pussfasade.
Materialer:	Fasadepuss: Weber Ventiguard fasadesystem, NCS S0500-N

så lett som mulig med utstrakt bruk av stål og glass. Dekomponering/'trapping' av volumene frigir store takflater som benyttes til takterrasser for tilstøtende leiligheter. Øvrige takflater belegges med

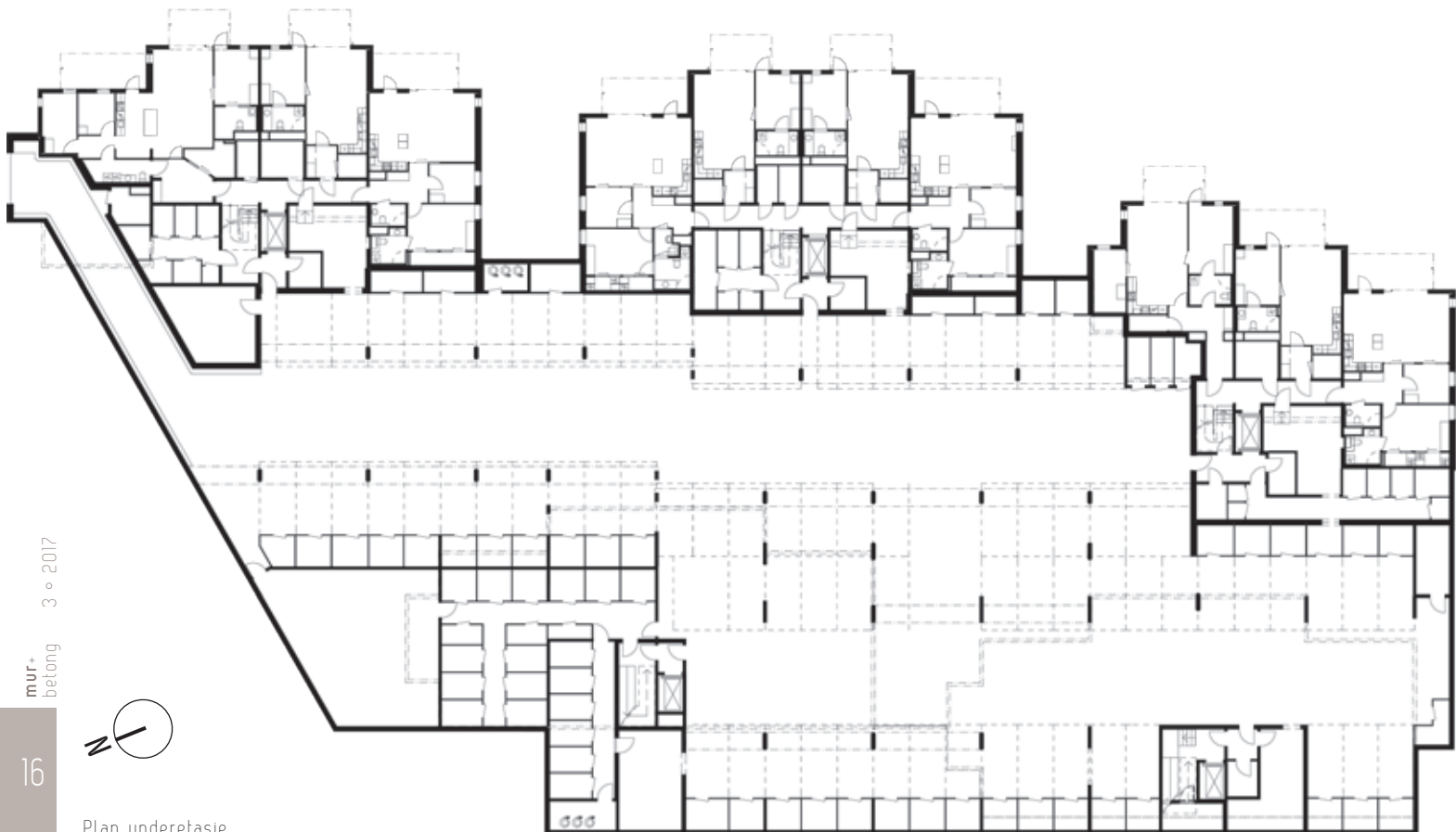
sedum med referanse til omkringliggende landskapsrom.

De enkle hovedformene er beriket med karnapper og balkonger. Gode materialer, omsorgsfull detaljering og et lys- og

skyggespill frembrakt med volummessig bearbeiding bidrar til å 'feste' bygningene til terrenget og samtidig gi en opplevelse av menneskelig målestokk.



Sett fra vest. 'Trapping' av volumene frigir store takflater som benyttes til takterrasser for tilstøtende leiligheter





Sett fra øst



Plan 2. etasje



Plan 4. etasje



Boliganlegget har en menneskelig målestokk der bygningsvolumene er dekomponert og mindre enheter lagt til – noe som resulterer i lesbare hus for identifikasjon og tilhørighet