

byggekunst i mur+betong

SEMENT –

bindemiddel og knutepunkt

av Aina Dahle

Litium. Diesel. Alltid mange gode råd. Dyre óg. Og du går fem på. Hver gang. Men det er jo godt ment. Både av dem som forordner og dem som følger etter. Du vil så gjerne handle riktig og korrekt. Politisk og etisk. Tilbake sitter gutter og piker i grøftekanten og skriker. Alt de trodde på var feil. Rådene gale, rådgiverne óg.



Den kaleidoskopiske og kommenterende byggekunstspalten er signert Aina Dahle.

Aina er også kjent som Einar Dahle og har siden 1987 skrevet mer enn hundre arkitekturspalter i Mur/m+b. Dahle er diplomarkitekt fra ETH-Zürich, har egen praksis i Oslo, har vært professor ved AHO, Arkitektur- og designhøgskolen i Oslo og gjesteprofessor ved RWTH-Aachen. Hun reiser mye og gjerne, maler akvareller og tenker og snakker fritt og høyt; noe blir det aforismer av.



Foto: B. Dahle

Hvem kan du stole på, hvem har rett? Er betong ute? Forbudt stoff. Like ille som sukker og dop? Fagfolk er ikke bedre enn politikere, forskere like lite troverdige som bilselgeren på hjørnet.

Er det ingen du kan stole på? En emeritert professor? Tja, jeg ville jo driste meg til å si ja. Stol på meg. Jeg har bygget i tre og glass, mur og betong; slått om meg med papp og beslag. Har sett treet råtne og muren slå sprekker, sett betongen forvitte og armeringen sprike i løse luften. Sett glass knuse, maling flaske, neoprenforseglet isolerglass punktere, sett

sink og tombak, messing og kobber, aluminium og plastbelagt stål gå til grunne, ideer blekne, tanker forsvinne og sett tre brenne, stål ruste, mens plasten aldri forsvinner sammen med nanopartikler. Et kretsløp av iltre hendelser. Grusomt!

Og likevel vil jeg fortsette å bygge: «Man schafft Steine, Holz, Zement herbei:» var mitt salmevers fra Zürich: Le Corbusiers vakre innledning til de mange kapitler i «Vers une Architecture» som omhandler lykken det er å bygge: se byggverk reise seg mot himmelen og oppdag at du blir rørt og lykkelig, at



Innovation centre UC, Santiago de Chile, Elemental, se neste side. Foto: Felipe Diaz Contardo, www.fotoarq.com

du kan utbryte: dette er kunst, dette er byggekunst. Ånd er materien overlegen.

Intet varer evig. Likevel bød Martin Luther oss for 500 år siden bygge for evigheten. Kong Salomo lot reise tempelet i holdbar mur og kledde det med sedertre og gull. Stoffet som utgjorde konstruksjonens substans, tok en tjeners skikkelse, ydmyk gav stoffet huset dets form. Formen ble ytterligere artikulert av byggmesterens kunnskap om materialenes egenskaper. Og huset fikk sitt arkitektoniske uttrykk og utstråling.

Godt. Slik er det med mange av de prosjektene som presenteres i

denne utgave av BYGGKUNSTSPALTEN. Utstrålingen og uttrykket er bestemt av klesdrakten, alt kler den smukke?: Frakken, jakken, kåpen. Men mest av den underliggende tanke og den overordnede idé.

Knutepunktet er lett å forherlige. Fritt står det i rommet og synliggjør kreftenes spill og tankens orden.

Bindemiddelet er mer obskurt. Innblandet i limfuger og mørtelfuger er det konkret tilstede. I overført betydning er det limet som forener og forklarer alt. Som sementen i jernbetongen. Den utskjulte jernbetongen i «Lyckliga gatan».

Den som finnes i et hvert byggeprosjekt. Stort eller lite. Over hele verden. Ofte ikke synlig tilstede, men garantisten for bærekraft og termisk varmekapasitet.

99,9 % av alle småhus i Norge bygges i tre. 100% av de samme har sement i en eller annen form, som puss, mørtel, lim, maling, betong. Som betong får sement hjelp av stål og sand, grus og vann og binder av og reiser seg i rommet og kan i sin egenskap av romlig tilstedeværelse, være og bli et knutepunkt i seg selv og i samvirke med andre romlige elementer. Uaktet kalk: Å mure er en håpløs oppgave uten sement som bindemiddel.



Innovation centre UC, Santiago de Chile, 2014

ALEJANDRO ARAVENA, ELEMENTAL

Alejandro Aravena var direktør og kurator for fjorårets arkitekturbiennale i Venezia, 'Reporting from the Front'. Samme år mottok han også Pritzker Prize. Ung. Lovende og fra 'periferien'. Fra Chile. Uventet også for dem som ikke forventer å stå på listen over mulige kandidater. Han er den nest yngste mottaker av prisen (48 år). Ruye Nishizawa er yngst med 44 år.

Richard Meier (1984), Hans Hollein (1985) og Christian de Portzamparc (1994)

var knapt 50 år da de mottok prisen. De fleste er over 80, noen med ett ben i graven.

Hva har man egentlig drevet det til så tidlig i livet? De færreste kan vise til mye før man har passert 50. Elementals produksjon er interessant, men ikke overveldende. Mange av dem som har mottatt prisen har betydelige verk som har satt tydelige spor som referanseverk og som sådan paradigmatisk. Noen har både skrevet og tegnet, men det er ikke

politisk aktivitet eller teoretiske betraktninger som er årsak til at de fikk prisen, men deres arkitekturverk.

Chile har hatt et formidabelt økonomisk oppsving som har løftet Aravenas generasjon til posisjoner og oppdrag som ikke var tenkelig for 20 år siden, da jeg besøkte landet. Dette kubede betonghuset til Elemental er neppe paradigmatisk, men har et tydelig preg, et tydelig språk som understreker materialets egenskaper og muligheter.



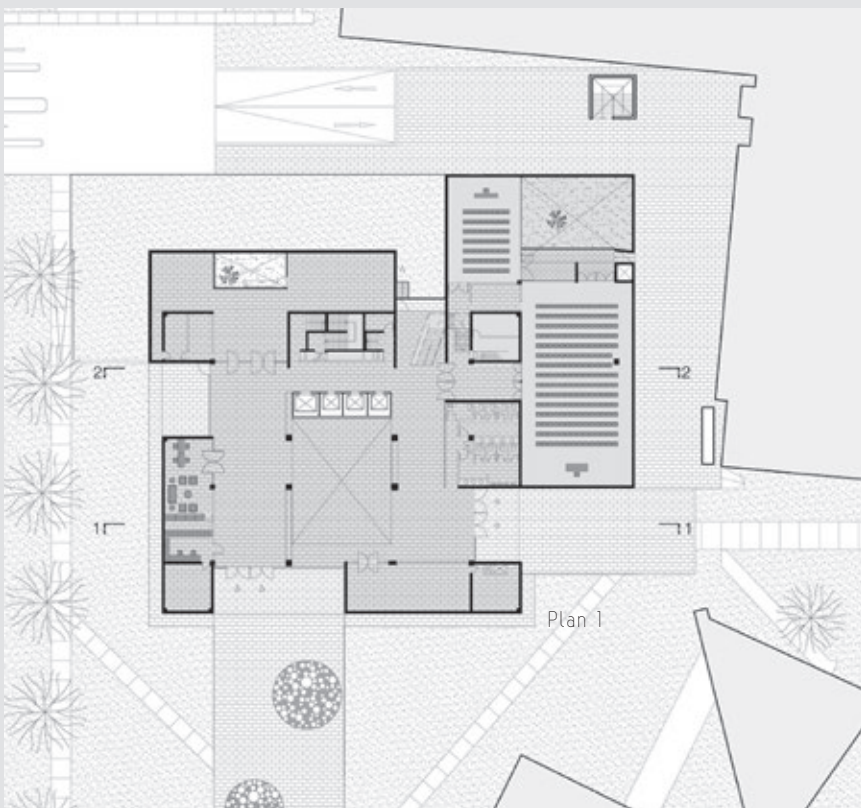
Arbeidsplassene tar imot lys og luft innenfra, fra et atrium i hele husets høyde. Mot omgivelsene er huset lukket og målestokkløst, en superblokk hvor hver lesbare kube representerer fire etasjer, til sammen er innovasjonssenteret på seksten etasjer.

Arkitekten (som bygger i Ytre Mongolia, Weil am Rhein, Austin, Texas) er mottaker av The Gothenburg Award for Sustainable Development 2017. Han er den første arkitekten som får denne prisen, som





Plan 8



Plan 1

har vært delt ut til politikere, ingeniører, samfunnsforskere, økologer m.fl. siden 2005, og jeg tenker umiddelbart: Det er neppe for betonghuset han mottar prisen. Men betong er ikke lenger det noen norske arkitekter fortsatt tror. Dessuten: sement inngår i så mange forbindelser at husbygging ellers ikke ville vært mulig i en globalisert verden. Tømmer er fint, men ikke til alt.

Kilde: elemental architecture
Foto: Felipe Diaz Contardo, www.fotoarq.com



Haveihuis Antwerpen, Belgia, 2016

ZAHA HADID I SAMARBEID MED PATRIK SCHUMACHER



Antwerpen er Belgias havneby. Mot kaiene: stor, stygg og uoversiktlig. «Du må opp for å komme ned», eller som Christian Norberg-Schulz pleide å si det: «du må ned for å komme opp».

Akkurat her er det første utsagn som gir mening. For havnekontorets ærverdige fransk-tyske nyrenessansepalass med tegl og naturstein/puss kvadre trengte en kvinne med kraft og vilje til å slå ut ordentligheten. Sette verden på hodet og ta opp kampen med vinsjan på kaia, ja bli selve krana som fanger alt og alles blikk.





Et orienteringspunkt i den grå tilværelsen som ikke en gang et vakkert RO-RO-skip kan hamle opp med.

Jeg sliter veldig med begreper som stjernearkitekt og signalbygg, kanon og epigoner. Men jeg vet at noen må gå foran og kviste løypa: det være seg til skogs, til fjells, til himmelen. Utfordre tyngdekraften, strekke linjen lenger enn horisonten, bygge det one-mile høye huset Frank Lloyd Wright aldri fikk bygget, men lenge fabulerte om.

Zaha Hadid skulle aldri nå FLWs høye alder og heller ikke hans muligheter til å bygge mengden av ikoniske byggverk. Men med havnekontoret i Amsterdam viser hun hvordan betong brukes som landemerke, knutepunkt og bindemiddel. Resten får havnefunksjonærene, havnearbeiderne, kranførere og lossere ordne opp i. Og det gjør de, oppløftet i hverdagen av en eneste stor gest, en betongsøyle som inneholder alt: bærekraft, redningsvei og føringsveier. Og man jubler i all tristessen.

Og så undrer man seg, så lurer jeg: Tåler dette belgiske, dette tysk-franske en slik intervensjon? Ja, det gjør den. Kontinuiteten er brutt. Her starter en ny tid, og gårdsrommet er innlemmet i det nye romprogrammet takket være arkitekten som nok en gang tolket oppgaven slik at byggherren fikk det han ikke visste han trengte, men nå ikke vil være foruten.

Foto: Luc Hermans/wikipedia

Soulages museum

Rodez, Frankrike

RCR ARCHITECTES, CATALONIA,
I SAMARBEID MED G. TRÉGOUËT



Det spanske kontoret RCR mottok i mars 2017 årets Pritzker Prize. Arkitekturpressen ble tydelig tatt på sengen. For ingen hadde disse tre sympatiske arkitektene på sine favorittlister. Det er mange mer synlige og tydelige kandidater der ute.

For første gang går prisen til en gruppe arkitekter. Carme Pigem er tredje kvinne som får utmerkelsen etter Zaha Hadid (2004) og Kazuyo Sejima (2010, sammen med Ryue Nishizawa). Den samme arkitekturpresse så RCR som lærestedenes favoritt. På arkitektskolene har man hatt god kjennskap til Carme Pigem, Rafael Aranda og Ramon Vilalta de siste 20 årene. En relativ liten, men markant produksjon med særlig bruk av corten-stål, messingkjerder, metallbånd: polert minimalisme med sterk vekt på ryddig omgang med materialer og konstruksjoners knutepunkt.

Hjembyen Olot, halvannentimes biltur nord for Barcelona, har vært trekløverets boltreplass. Alt tidlig på 2000-tallet var deres lokale gourmetrestaurant og idrettsplass målet for vellykkede studieturer for skole og akademi. Etter hvert har de krysset grensen i nord.

Her i Rodez tar cortenstålet opp fargeholdningen i middelalderkirken med sine rødlige natursteinsvegger. De fem skarpe, tverrstilte parallelepipeder, utvendig kledd med 6 millimeter cortenstål, ligger på rekke og rad øverst i den nordvendte skrånningen på oversiden av hovedveien. Mot veien krager de samme volumene ulikt ut fra en langsgående streng med nordvendt glassvegg. Rustrød ute, kullsvart inne, samme stålet, tynnere inne.



Snitt AA

Snitt BB

Snitt CC

På gulvet samme tykkelse, lakkert. I de lukkede utstillingsvolumene er stålplattene malt hvite. Som whitebox hentes lyset indirekte ovenfra. Og intet sted sees betongkonstruksjonene, verken grunnmur, tak eller vegger avslører betongens tilstedeværelse og husets hemmelighet.

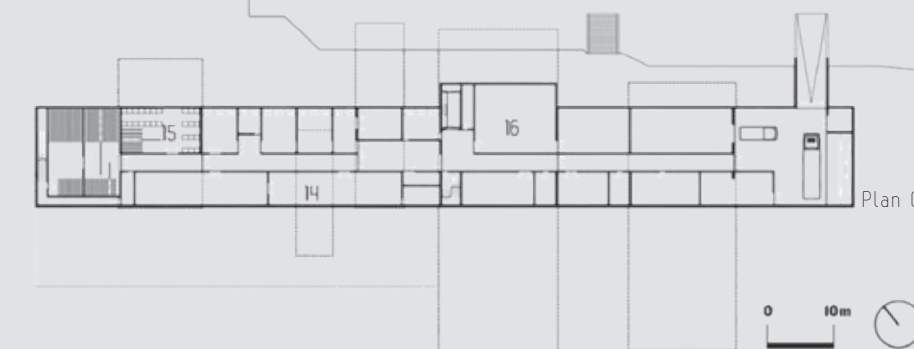
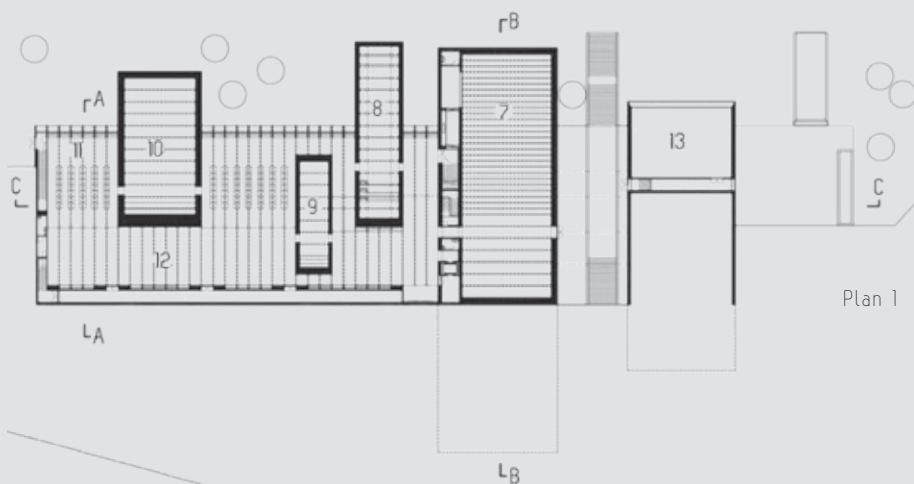
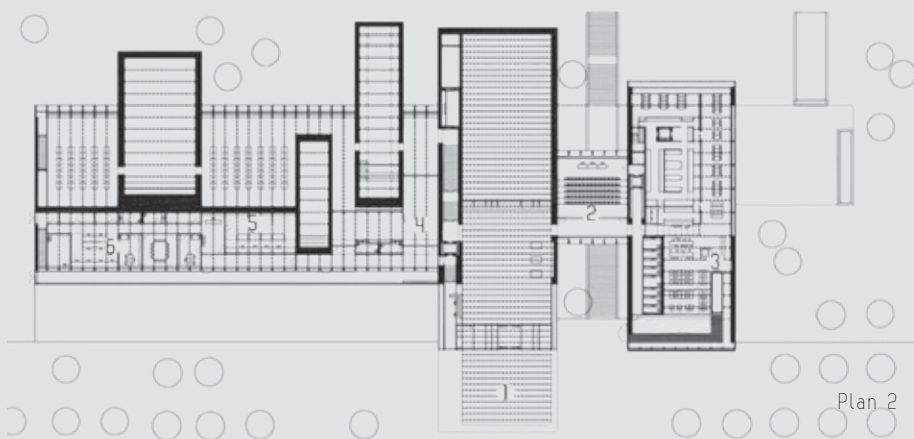
Gourmetrestauranten mot øst er knyttet sammen med utstillingsarealene med en bro inneholdende et lite auditorium som svever over passasjen som knyttes til byens gangveinett. Et nytt reismål er

festet til kartet. Og det er ikke gull alt som glimrer. Noen ganger er det stål og betong bak, over og under!

Og kunsten, som rommenes alternerende black and white, var også 'koloritten' i kunstneren Pierre Soulages tidlige arbeider. Museet rommer 500 av hans arbeider. Alt på ett sted.

Kilde: Pritzker Prize,
www.rcrarchitectes.es

Foto: Hisao Suzuki/Pritzker Prize



Planer:

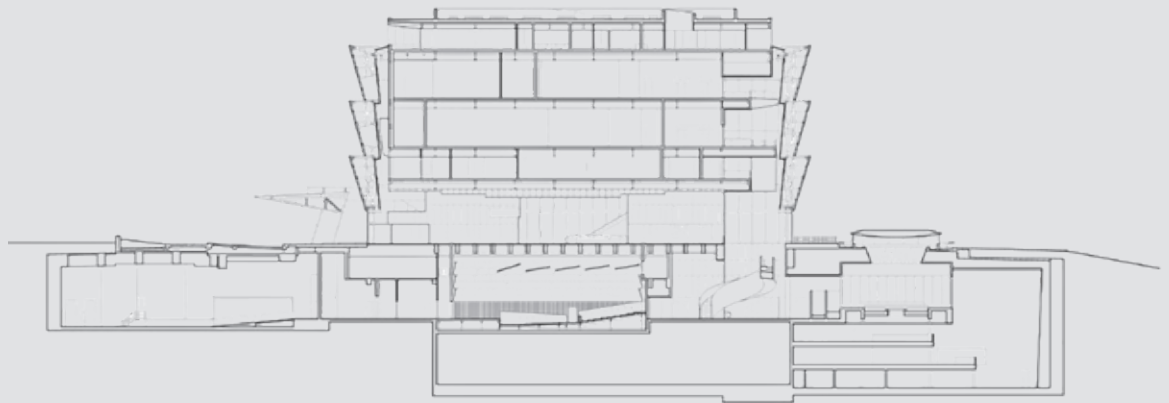
- 1 foajé
- 2 auditorium
- 3 restaurant
- 4 møterom
- 5 FoU
- 6 administrasjon
- 7 utstilling
- 8 Conques Abbey-utstilling
- 9 Soulages' tidlige arbeider
- 10 malerier
- 11 verk på papir
- 12 grafikk
- 13 lager
- 14 verksted
- 15 lager
- 16 workshop





NMAAHC – National Museum of African American History & Culture Washington DC, USA, 2016

DAVID ADJAYE M/FL.



David Adjaye er ikke amerikaner, han er født i Afrika. I Dar es Salaam. Han bor og jobber i London. Som han gjorde da han tegnet interiørene i Nobels Freds-senter på Vestbanen i Oslo, innviet 2005. Hans metode er en romlig manipulering med teksturer, flater, farger og materialer utenpå det eksisterende, uten å røre den konstruktive substansen som også eier bygningens før. Slikt blir lett utenpåliggende dekor, men ved å vise frem det gamle tretaket i stasjonsbygningen fikk han nytt og gammelt til å samtale.

Time Magazin har utpekt David Adjaye til en av klodens 100 viktigste påvirkere. Sist år var BIG-mannen Bjarke Ingels i samme rolle. Det går fort om dagen.

NMAAHC er del av Smithsonian-museumskomplekset i Washington. Som et rede satt sammen av uendelig mange stilker og strå, grener og blad, selv et brunfarget kronblad, en overstor blomst i tre deler hvilende på en underetasje av glass. Tilsynelatende. Men det er betongen bak og under som bærer. Samler og nærer og gir bærekraft til huset selv og

virksomheten som allerede etter åpningen i september 2016 har tatt imot over 1 million besøkende.

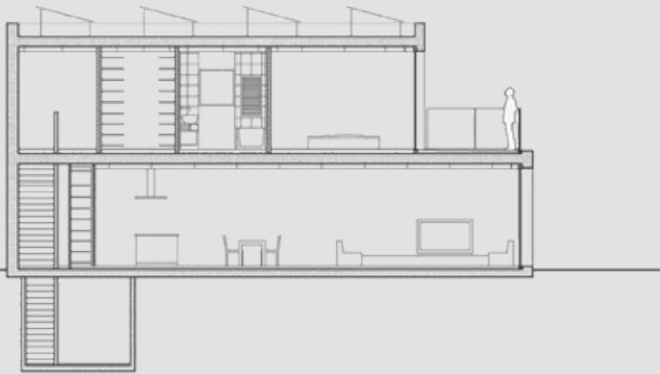
Området er åpent og gir med sin grønne plen et vakkert teppe, ikke bare for de gamle Washington-monumentene, men nå også for de svarte amerikanere, en stor bidragsyter til amerikansk kultur og samfunn.

Kilde: www.nmaahc.si.edu
Foto: Douglas Remley (Smithsonian)
og Alan Karchmer/NMAAHC

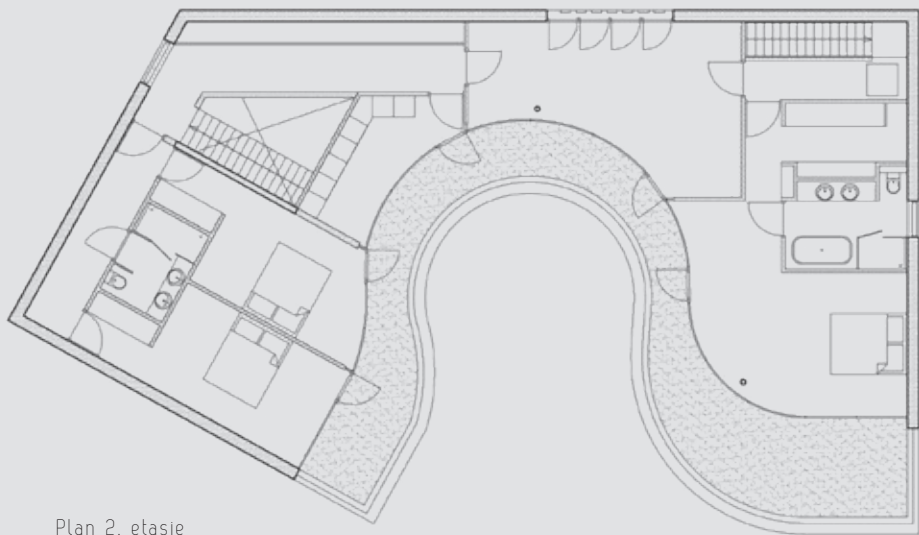




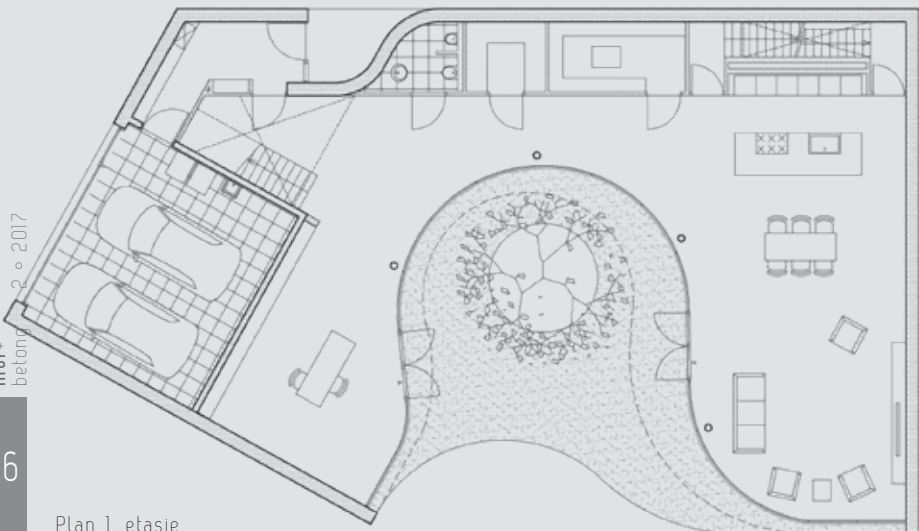
Snitt AA



Snitt BB



Plan 2. etasje



Plan 1. etasje



Det ultimate gårdsromshus: introvert, lukket mot verden utenfor, åpent mot hagen via gårdsrommet. Inngangsdøren gjemt bak en sving, en bukt i yttermuren. Gleden over å ha utsikt til eget hus og likevel et blick til omverden.

Et etablert boligområde med røde teglmurer fra 1930 får besøk fra en ny verden: lys teglstein og myke former. To trapper letter kontakten mellom sov og opphold, dagligliv og kjøkken. Uterommene er gravd ut av volumet. Kontinuerlig balkong sikrer uteoppholdsrom i begge etasjer.

Casa Kwantes, Rotterdam, Nederland, 2016

MVRDV – WINY MAAS, JACOB VAN RIJS, NATHALIE DE VRIES, FRANS DE WITTE, HERMAN GAARMAN, ARJEN KETTING, BRYGIDA ZAWADZKA



Sett fra nordvest



Sett fra sydøst



Eneboligen er på hele
480 kvm brutto



Kjøkken og
oppholdsrom i 1. etasje



Hovedinngang på nordfasaden

Arkitektene sier: «Casa Kwantes sikrer beboerne privatlivets fred, mens de på samme tid har et hus som åpner seg mot dagslys og hage».

Et vennlig hus som uttrykker seg gjennom få materialer og en lys palett.

Kilde: www.mvrdr.nl
Foto: Ossip van Duivenbode

