



# STORMEN

konserthus og bibliotek, Bodø

DRDH ARCHITECTS

Tekst: DRDH Architects

Foto: David Grandorge

## DRDH Architects

ble etablert i 2000 av Daniel Rosbottom og David Howarth. Nåværende prosjekter omfatter blant annet et kunstgalleri i Sheffield, UK, boliger i Aarschot, Belgia, en ny bygning for University of the Creative Arts i Rochester, UK og en kirke i Tulsa, USA.

Kontoret holder til i London. De tolv ansatte arbeider i en forskningsbasert kontekst – arbeidet inkluderer blant annet undervisning og forfattervirksomhet på områdene kunst, arkitektur og urban design.

Kontoret har oppnådd stor anerkjennelse både for sine oppførte byggverk og for konkurranseprosjekter.

[www.drdharchitects.co.uk](http://www.drdharchitects.co.uk)





Stormen – biblioteket og konserthuset sett fra havnen



Konserthuset sett vestfra, fra Sjøgata, med biblioteket i bakgrunnen

Adresse:	Stormen, Storgata 1, 8006 Bodø
Tiltakshaver:	Bodø kommune
Arkitekt:	DRDH Architects
Rådgivere:	prosjektleder: Rambøll Norge As, Trondheim landskap, byggesøknad: Dark Arkitekter AS, Oslo RIB: Norconsult AS/Arup teater: Arup Venue, London fasade: Ramboll Facades Ltd, London brannteknikk: Norconsult AS, Bodø byggeleder: Byggteam AS Bodø/Sweco Norge AS, Bodø/Ramboll AS, Trondheim
Entreprenører:	hovedentreprenør: Gunvald Johansen AS, Bodø betongfasade: OCEM AS, Overhalla stål- og betongarb.: Reinertsen AS, Bodø
Leverandører:	betongelementer: Overhalla Betongbygg fabrikkbetong: Nordland Betong
Ferdigstilt:	november 2014
Areal:	konserthus: 11.200 m <sup>2</sup> , bibliotek 6.300 m <sup>2</sup>
Prosjektkostnad:	1,18 milliarder NOK
Konstruksjon:	Konstruksjonssystemet består av plassenbetong og betongelementer. I fasaden er det sandwichelementer, 'single wall' (yttervange + isolasjon) og prefabrikkerte 'finer' i ulike dimensjoner.
Materialer:	Eksteriør: betongelementer med hvit sement og tilslag av hvit marmor. Børstet og slipt overflate. Interiør: eikefinér, gjennomfarget HDF, betong, puss, eikeparkett, terrazzo.

DRDH Architects har nå slutført Bodøs nye kulturkvartal – etter seks år og 1,18 milliarder kroner. De to bygningene, bibliotek og konserthus, sammen kjent som Stormen, er plassert i et nytt gatelandskap på de to siste ledige kvartalene i sentrum.

I 2008 vant DRDH Architects en åpen, internasjonal konkurranse om kulturkvartalet. Året etter vant kontoret de inviterede konkurransene for begge bygningene. Byggingen startet i september 2011 og bygningene ble formelt åpnet 15. november 2014.

KONSERTHUSET på 11.200 m<sup>2</sup> inneholder fire saler: Store sal med 944 seter, Lille sal med 260, Kammersal med 100 seter og Sinus, en sal med plass til 480 per-



Konserthuset sett østfra, fra Storgata, mot Konserthusets foajé-inngang. Biblioteket i bakgrunnen

soner som er hovedscene og klubbscene for rytmisk musikk i Bodø, samt regional hovedscene for Nordnorsk Jazzsenter.

Store sal kan transformeres, både romlig og akustisk, fra prosceniumsal til fullverdig symfonisal. Salen huser Nordnorsk Opera og Symfoniorkester, som ledes av musiker og dirigent Christian Lindberg. Etter åpningskonserten ga han uttrykk for at Store sal var i verdensklasse.

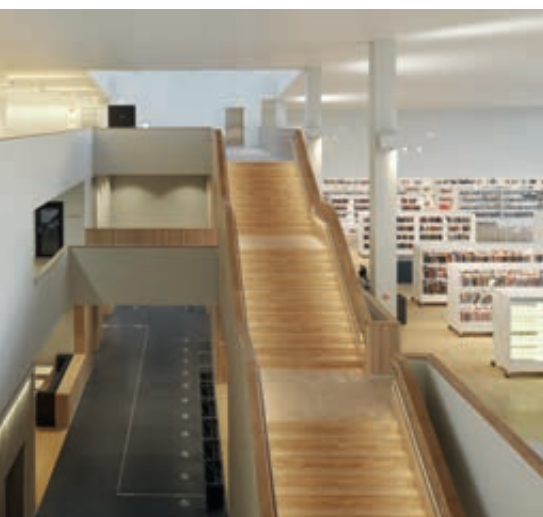
BIBLIOTEKET på 6.300 m<sup>2</sup> inneholder en rekke funksjoner, herunder barne- og ungdomsbibliotek, kafé, møtelokaler, undervisnings- og utstillingsrom. Disse er organisert rundt hovedtrapp og hoved'gate' som forbinder inngangen fra bysiden med inngangen fra havnesiden. Et stort leserom har utsikt mot havnen, sjøen og fjellene gjennom glassfasaden mot vest/sydvest – et 'allrom' for bor-

gerne av en by der værforholdene kan være svært barske.

De to bygningene danner et urbant ensemble som en kollektiv respons både på byen og landskapet. Lave saltak reflekterer formen på omliggende åser og øyer – sett fra havnen ser de ut til å smelte sammen til en enhet. De omhyggelig skalerte og nyanserte formene har



Bibliotekets vestfasade, mot havnen

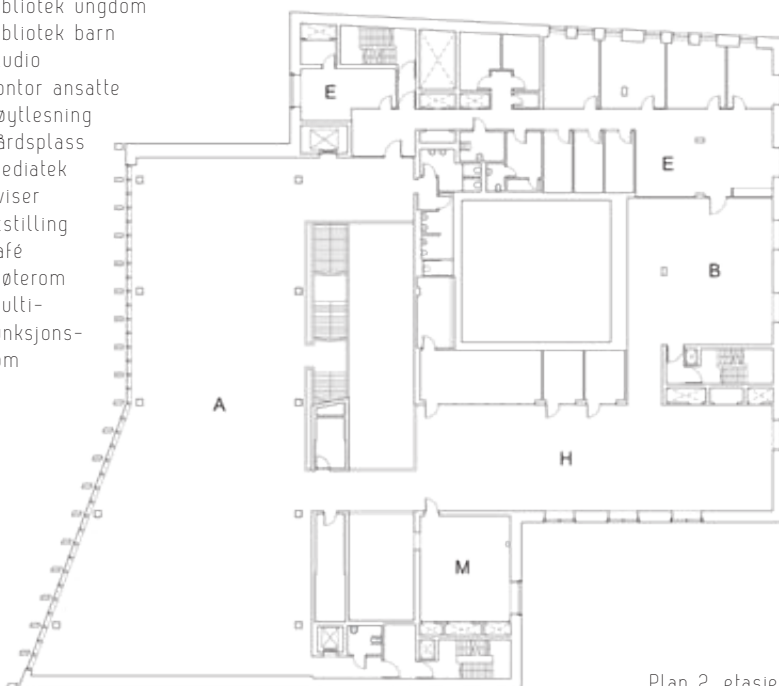


Fra biblioteket



BIBLIOTEKET

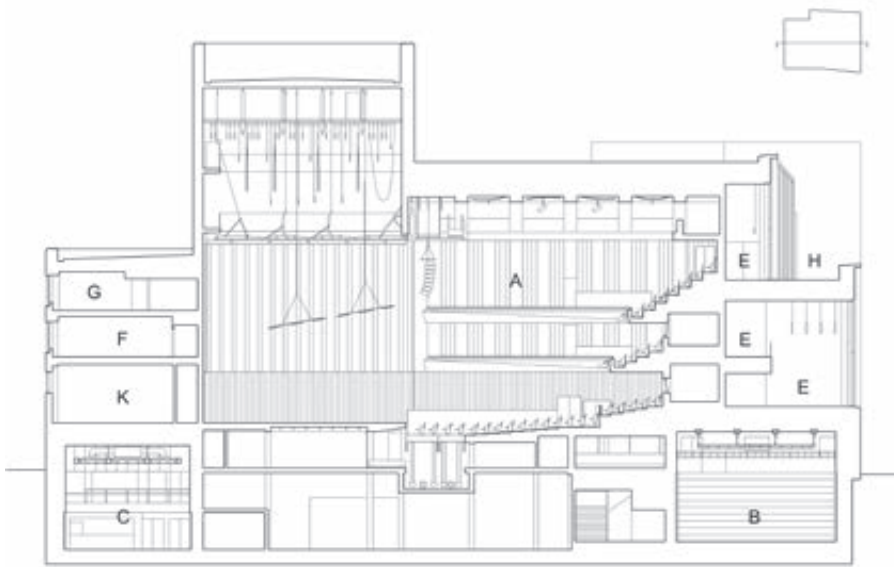
- A bibliotek voksne
- B bibliotek ungdom
- C bibliotek barn
- D studio
- E kontor ansatte
- F høytlesning
- G gårds plass
- H mediatek
- J aviser
- K utstilling
- L kafé
- M møterom
- N multi-funksjonsrom



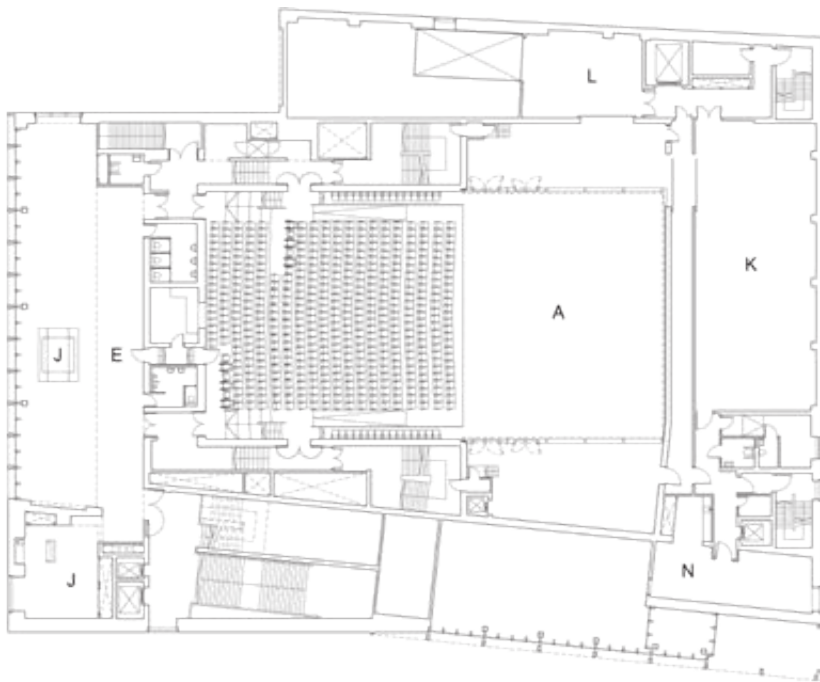
Plan 2. etasje



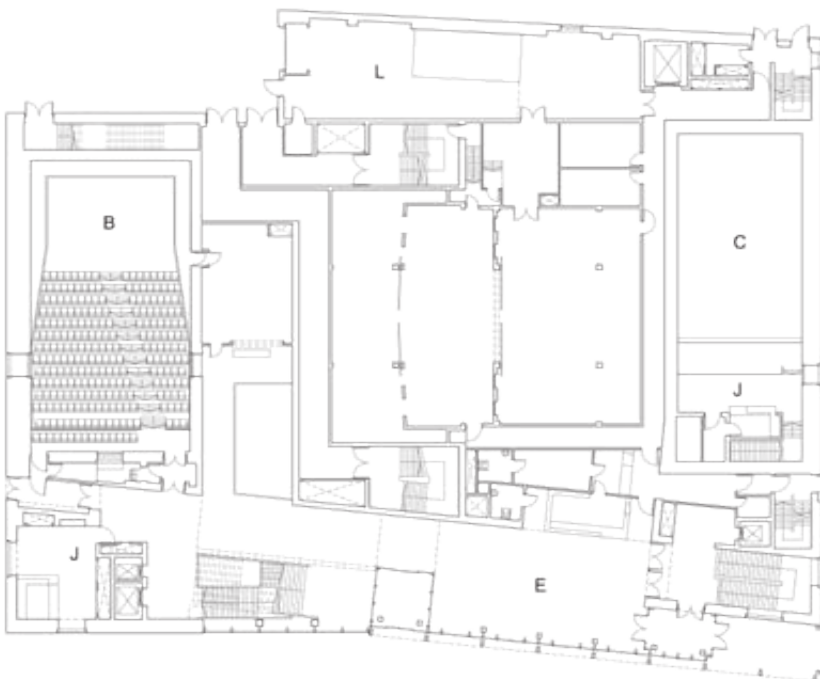
Plan 1. etasje



Konserthusets tårninggang  
sett fra vest, fra Storgata



Plan  
2. etasje



Plan  
1. etasje

#### KONSERTHUSET

- A store sal
- B lille sal
- C sinus
- D kammersal
- E foajé
- F artister. øvingsrom
- G kontorer
- H terrasse
- J bar
- K workshop
- L varelevering



Hovedtrappen i konserthuset

0 2,5 5 10m



Sett østfra, fra Storgata, mot bibliotekets hovedinngang



Fra biblioteket

en monumental, bymessig karakter, men samtidig, i kraft av volumer, materialer og de urbane rom som skapes, utgjør bygningene også et tilsvarende eksisterende nabolag, og skaper et sammenhengende bylandskap.

Samtlige fasader er i ett og samme materiale: Hvite, prefabrikkerte, selv-bærende betongelementer støpt med hvitt sement og en betydelig andel hvitt marmortilslag. Overflaten er børstet og slipt for å motta og reflektere det helt

spesielle lyset som opptrer ved polar-sirkelen.

Mens bygningene har en velkjent karakter utvendig, står de indre rommene i kontrast til hverandre. Publikumsarealene i konserthuset består av en overlappende romsekvens som kulminerer i scene-arealene. I kontrast til dette er biblioteket organisert som et åpent interiørlandskap under en baldakinhimling som moderer både skala og akustikk. I likhet med fasaden er innvendige overflater åpenbart

prefabrikkerte, men likevel stofflige i sin karakter. En palett av eikefinér, terrazzo, via farget HDF, HPL, kalksulfat og filt er benyttet i begge bygninger.

I et totalprosjekt som dette er DRDH Architects ansvarlige for arkitektur og interiør i begge bygninger, inkludert spesifikasjoner for alle møbler samt design av skreddersydde interiørelementer.

Design og koordinering av skilting, fremfinning og identitet ble utført i samarbeid med Neue design studio, Oslo.