



MAGGIE'S

Aberdeen

SNØHETTA

Tekst: Snøhetta
Foto: ©Philip Vile og
©Neil Gordon, Aberdeen Photo

Snøhetta ble i 2011 spurt om å tegne det nye Maggie's Cancer Care Center tilknyttet Forester Hill Hospital i Aberdeen. Maggies er ikke et behandlingssenter, men et sted mennesker med en kreftdiagnose og deres pårørende kan møtes, få kontakt med andre i samme situasjon og motta hjelp og veiledning. Senteret er bemannet med seks personer og har et varierende antall besøkende pr dag.



Det utvendige betongskallet former de viktigste uterommene

Senteret er en frittstående paviljong i enden av en stor gress-slette, the Westburn Field. Tomten gir Maggie's både selvstendighet og tilknytning til sykehuset, og den gir paviljongen utsikt mot det grønne og rikelig med sol fra syd og vest.

Snøhetta ble etablert i 1987. Ideen var å føre arkitektur og landskapsarkitektur sammen i én og samme designprosess.

I 1989 vant Snøhetta den internasjonale konkurransen om det nye biblioteket i Alexandria i Egypt. Kontoret har siden høstet internasjonal anerkjennelse for en rekke byggverk i inn- og utland. De siste ti årene har Snøhetta vunnet flere store prosjekter, bla. national September 11 Memorial Pavilion i New York, SFMOMA, i San Francisco, King Abdulaziz Centre for World Culture i Saudi Arabia, Times Square i New York og Busan Opera i Sør-Korea.

Utvalgte priser:

2004: Aga Khan Award for Biblioteket i Alexandria

2005: Norsk Forms Hederspris

2008: Houens fonds diplom for Biblioteket i Alexandria

2009: Mies van der Rohe-prisen for den Norske Opera og Ballett

2011: World Architecture Festival Award 2011, Category winner for Tverrfjell-paviljongen

2012: Houens fonds diplom for den Norske Opera og Ballett

Snøhetta har 107 ansatte og kontor både i Oslo og New York.



www.snohetta.com



Den frittliggende paviljongen har en landlig beliggenhet omgitt av grønne jorder helt i syd på området til Forester Hill Hospital



Arkitektur

Det er tatt utgangspunkt i en enkel, sluttet form. Denne danner et skall utsatt for tre strategiske kutt som gir henholdsvis inngang mot nord, et atrium mot sydvest, og en stor lysåpning mot øst. Videre har skallet fem perforeringer i ulike størrelser som gir overlys til interiøret.

Det hvite skallet danner et stort rom som både omslutter og åpner seg mot parken og himmelen. Midt i dette rommet har vi plassert en frittstående kjerne av eik som deler det store rommet i fire soner: Et generøst uterom mot sydvest, et kjøkken mot nord, et stort oppholdsrom mot øst og et oppholdsrom mot syd. Disse rommene utgjør de 'sosiale' rommene i huset. De har alle et forhold til det omsluttende skallet og uterommene. På toppen av kjernen er det en mesaninetasje med kontorplasser og et møterom med utsikt over hele huset. Inne i kjernen ligger de mer private terapirommene, tekniske rom og toaletter.

Skallet er en primitiv konstruksjon bygget i betong. Det består av tre lag: betong, isolasjon og gips puss, som alle er sprøytet på og bearbeidet for hånd. Kjernen er en stenderverkskonstruksjon kledd med eik.



Interiør

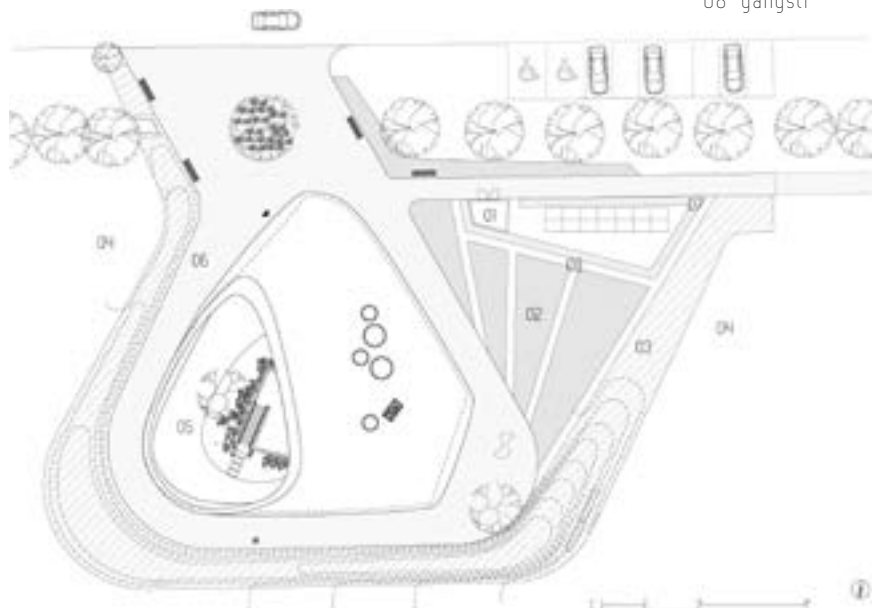
Interiøret skapes i møtet mellom skallet og kjernen, – i mellomrommene.

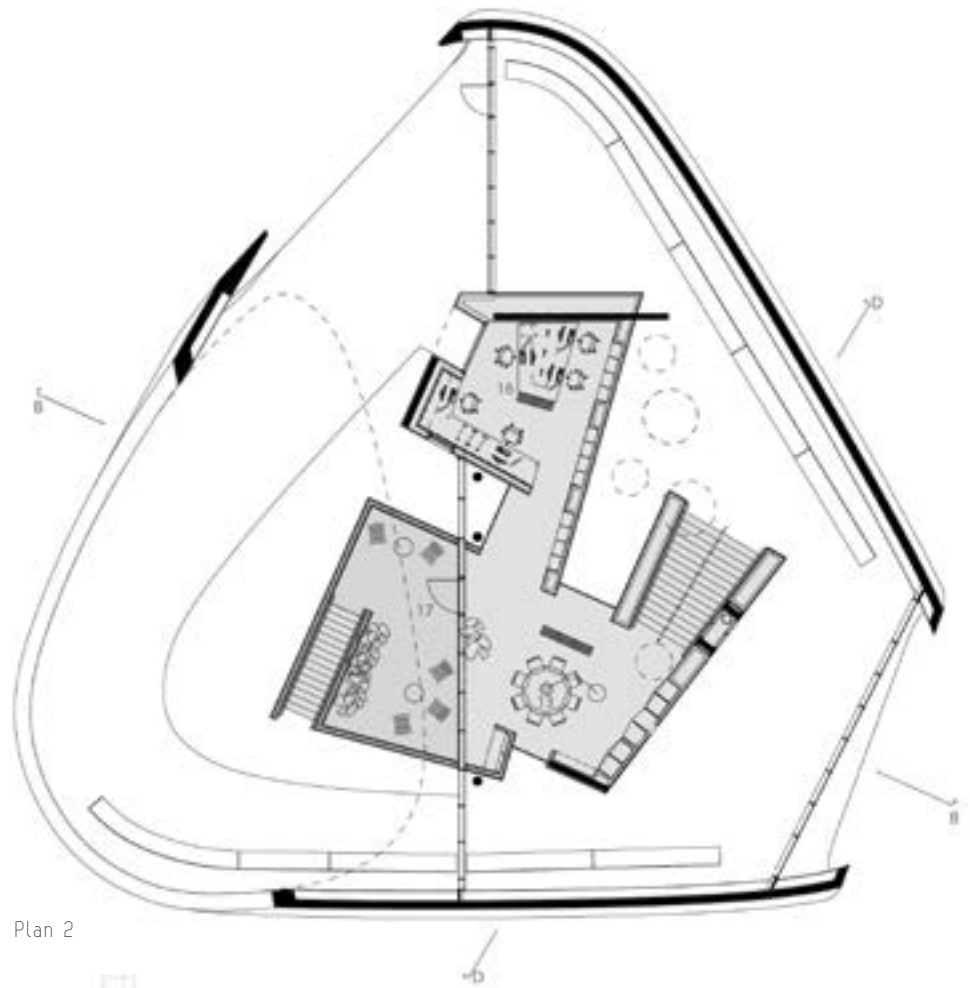
Materialmessig har det mykt formede skallet en hard betongpuss, mens den kantete kjernen er kledd med mykt treverk. Dette spennet er utgangspunktet for materialpaletten i alle løse og faste innredningselementer.

Maggie's tilbyr hjelp i en vanskelig periode i livet. Det er derfor viktig at atmosfæren inne har et hjemlig og omslutende preg. Her får intet klinisk lov til å dominere. Rommenes ulike soner legger til rette for felleskap, én-til-én samtaler eller tid alene. Rause tekopper, peis, bøker og kunst gir noe å samles om. Alle løse møbler er valgt for å understreke intimitet og trygghet.

Kjernen har en serie nisjer innebygget i konstruksjonen. Disse utnyttes til sittebenker og bokhyller og har fått stoppede puter samt malte og flislagte flater i kontrastfarger for å bryte opp treverkets dominans.

- Situasjon
- 01 redskapsbod
 - 02 beplantning
 - 03 eng
 - 04 gressplen
 - 05 skjermet hage
 - 06 singel
 - 07 barlindhekk
 - 08 gangsti



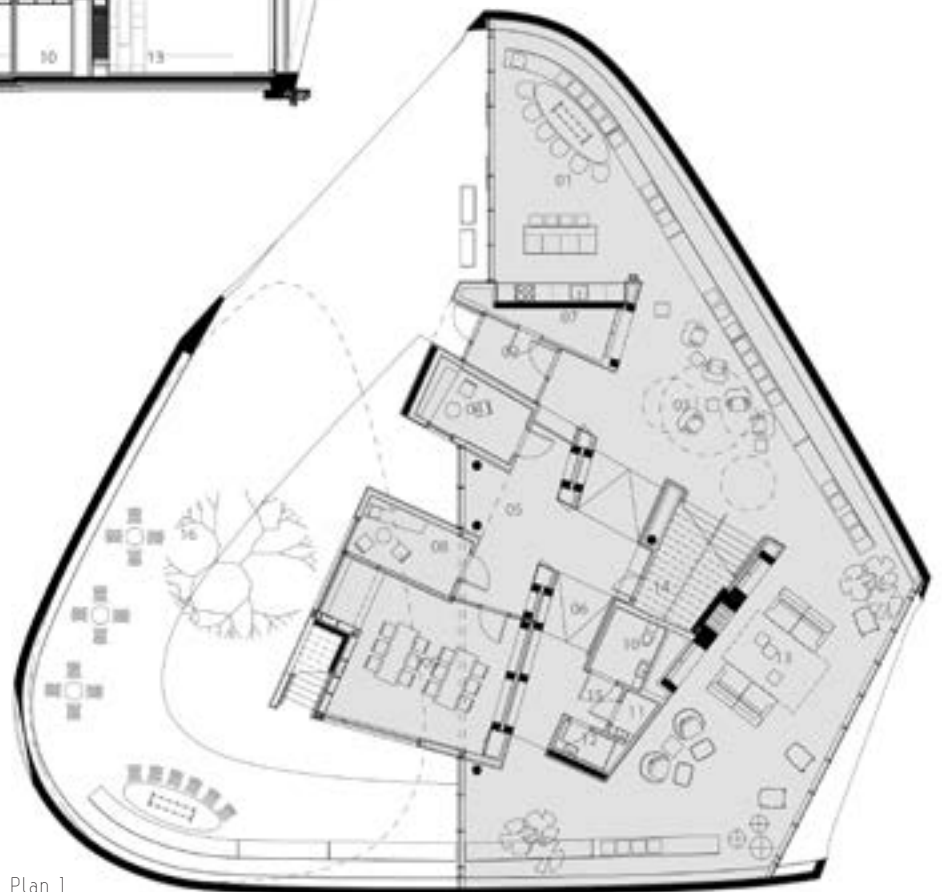


Plan 2



Snitt D-D

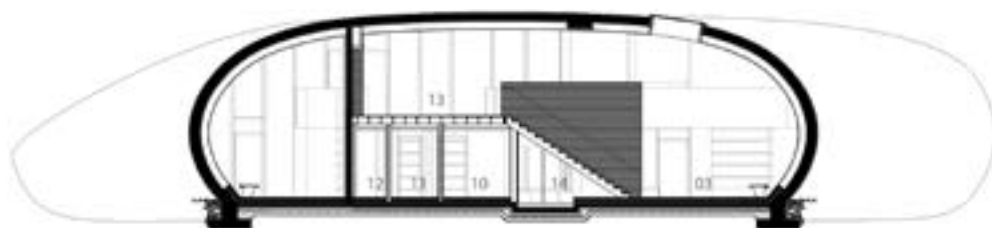
- 01 Spisesal
- 02 Lobby
- 03 Resepsjon
- 04 Rådgivning
- 05 Vindusplasser
- 06 Bibliotek
- 07 Lager
- 08 Rådgivning
- 09 Grupperom
- 10 Unisex HCWC
- 11 WC
- 12 WC
- 13 Grupperom
- 14 Skap
- 15 Forrom toaletter
- 16 Utendørs patio
- 17 Grupperom
- 18 Kontor
- 19 Terrasse



Plan 1



Interiøret i tre skaper de mer intime rommene



Snitt B-B

Skallet er i betong, isolasjon og gips puss, som alle er sprøytet på og bearbeidet for hånd

Langs skallet inne og ute løper en lang, hvitmalt benk i stål som fungerer som avlastningsbenk og sitteplass og blir et bindeledd mellom interiøret og det skjermede uterommet.

Både ute og innendørs har senteret verk av norske kunstnere: Bård Breivik, Kristian Blystad, Kjell Nupen og Nico Widerberg er representert. I tillegg finnes flere verk av lokale kunstnere.

Landskap

Bygningen er plassert på en åpen gresslette og ulike gressarter dominerer landskapspaletten. Varierte, høytvoksende prydgress er plantet i en avgrensende voll mot gress-sletten. Den eksisterende trerekken langs Westburn Road er komplettert med flere lønnetrær for å skape en frodig avgrensning av sletten.





Fra mesaninen

Adresse:	Aberdeen Royal Infirmary, Westburn Road, Foresterhill, Aberdeen, Skottland
Tiltakshaver:	Maggie's Cancer Caring Centre
Arkitekt:	Snøhetta Lokal arkitekt: Halliday Fraser Munro
RIB:	Fairhurst and Partners
Entreprenør:	Robertson Constuction (Eastern) Ltd
Ferdigstilt:	september 2013
Areal:	350 m ² bygg, 270 m ² hage og terrasse
Konstruksjon:	29 km armering former det buede skallet som ble påført sprøytebetong utvendig og isolert med 23 cm isolasjon innvendig.

Nyplantede bøketrær markerer inngangen og skaper variasjon og kontrast til den eksisterende trerekken. Et utendørs teknisk rom er omsluttet av en barlindhekk, og rekken av solcellepaneler er integrert i landskapsplanens overordnede mønster av staudebed og grusstier med sittebenker. Vandringer i hagen, i stillhet eller samtale, er en del av tilbudet til Maggie's.

Paviljongen har et integrert og skjermet uterom som sitt hjerte. Gulvet i uterommet er en blanding av harde og myke flater med et vakkert kirsebærtre i midten. ■