



Trapp som fører opp til det indre gårdsrom skjærer inn i basen som en canyon

# LILLE BISLETT

Oslo

DYRVIK ARKITEKTER AS

Tekst: Halvor Bergan

Foto: Camilla Molden, Tone Rødseth Haugen, Halvor Bergan



## Dyrvik Arkitekter AS

[www.dyrvik.no](http://www.dyrvik.no)

Dyrvik Arkitekter AS ble etablert i 1998 og har i dag 30 ansatte. Kontoret holder til i Oslo, og har prosjekter i store deler av landet. Dyrvik Arkitekter AS har som målsetting å være en kunnskapsbedrift med høye krav til kvalitet, kompetanse, samarbeid- og gjennomføringsevne.

Våre arbeider tar utgangspunkt i stedets og oppgavens potensial i samspill med det spesifikke program for oppgaven. Vi legger stor vekt på arkitektonisk kvalitet, funksjonell holdbarhet og en forutsigbar økonomi. Kontoret har et bredt faglig register og har spesiell kompetanse innen prosjektering og gjennomføring av kulturbygg, skoler, boliger, næringsbygg og planarbeid.

Prosjektet er en del av Langaardkvartalet, som tidligere huset Langaard tobakksfabrikk.

I 2004 ble Langaardkvartalet omregulert til skole-, nærings-, forretnings- og boligformål. Hovedideen i reguleringsplanen var en todeling av området, med en gangakse fra Pilestredet til Bislett stadion. Nybyggene ligger på sørsiden av gangaksen og er



*Fasade med utkragede balkonger mot det indre gårdsrommet*

med på å komplettere nedre del av området til ett kvartal.

Bygningsmassen består av tre boligbygg som reiser seg opp fra en base. I basen er det forretning, barnehage og noe boliger. Boligene i første etasje har direkte inngang fra gatenivå. Det indre gårdsrommet er hevet opp én etasje. Her er det uteområde for barnehagen og for beboerne.

### Utforming

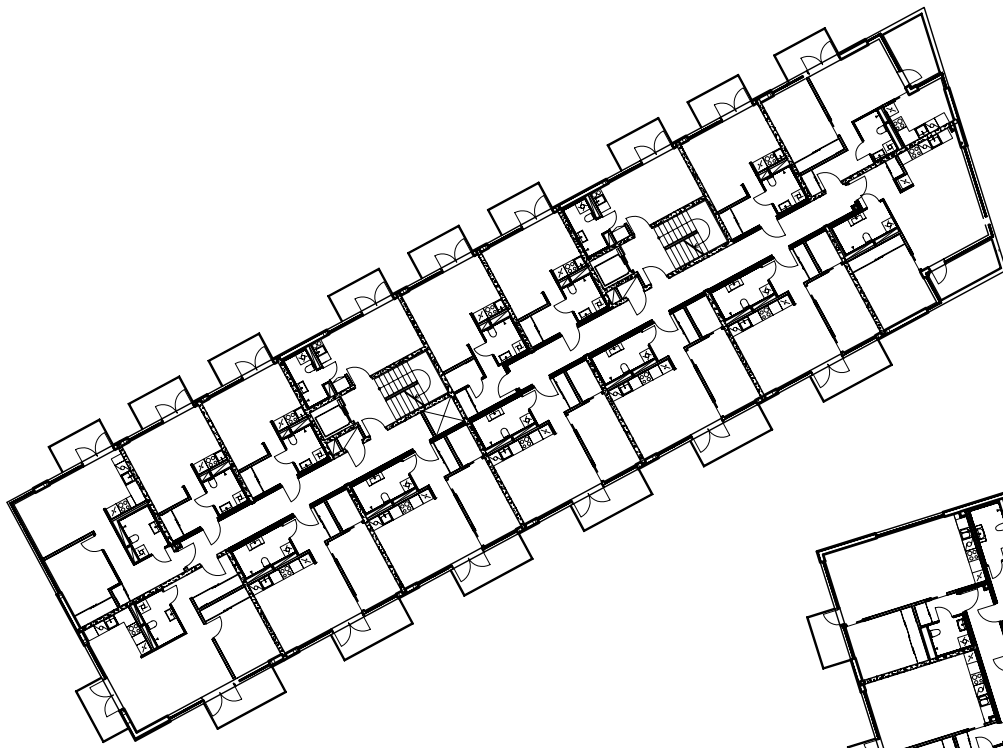
Området er preget av bygninger i mur og puss, med Bislett stadion som den mest markante bygningen. Det var naturlig å bruke materialer som var tilpasset stedet.

Hvit puss ble valgt for å kompletterer pussarkitekturen i området samtidig som det gav en kontrast til høyskolens røde tegl. Tanken bak den hvite fargen var å lyse opp

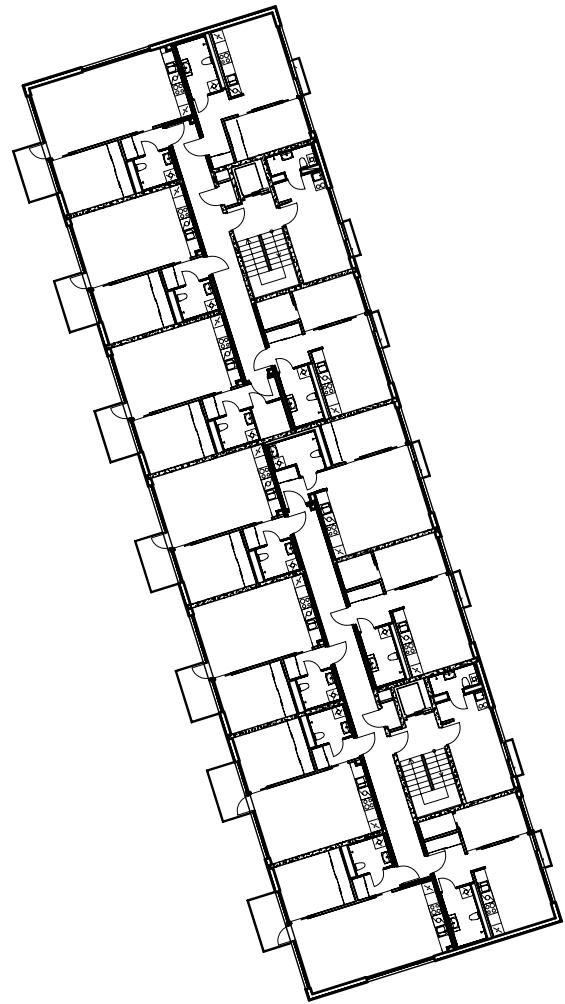
området, og skape en letthet i bygningsmassen.

Vi ønsket å arbeide med enkle former, og byggene har rene hovedvolumer. I første etasje har vi arbeidet plastisk med volumet, og latt funksjonen på bakkenivå få et svar i bygningskroppen. Førsteetasjen skråer mot hjørnene for å gi en mykere bevegelse rundt byggene, og det plastiske

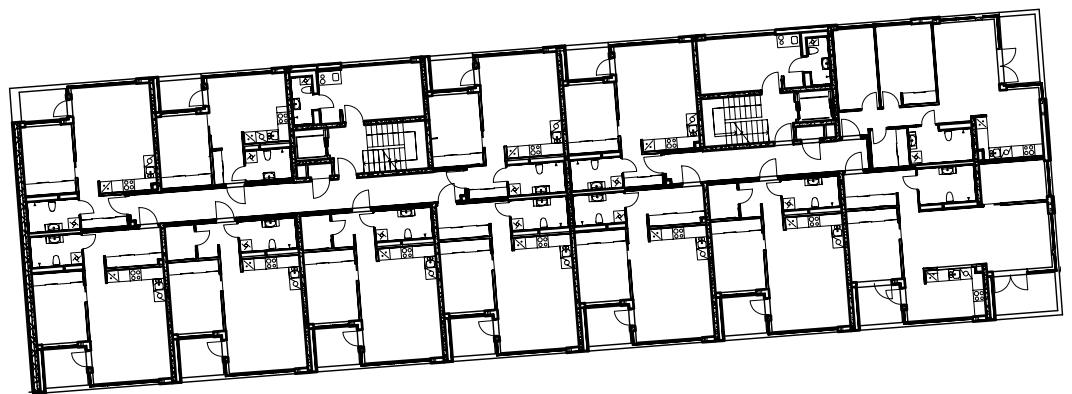




De tre blokkene ligger rundt et stort fellesområde, én etasje over grunnplanet. Området avgrenses av Pilestredet i vest, Dalsbergstien i syd og Lille Bislett idressplass i øst.



Takterrasse med utsikt mot vest



Plan 4. etasje



*Fra Dalsbergstien. 1. etasje skrår inn og ut i takt med funksjoner*

i pussmaterialet har vært veldig egnet til en slik bearbeiding.

I bygget mot Dalsbergstien er alle balkonger trukket inn i bygningskroppen for å tilpasse seg en urban fasade. Mot Lille Bilsett idrettsplass stikker balkongene 40 cm ut fra husveggen for å gå klar av den flotte trerekken, men inn mot gårdsrommet er det større, utragede balkonger.

I leilighetene har vi vektlagt gode planløsninger med mye lys, og alle leiligheter har store vinduer. Det er utstrakt bruk av hjørnevinduer, noe som gir en ekstra kvalitet til rommene. Planløsningene er basert på prinsippet med rene, rektangulære rom og lite gangareal. De fleste leilighetene har åpen kjøkkenløsning, og alle leiligheter har prefabrikkert badekabin.

### Materialvalg

Det er to hovedmaterialer i bygningene; puss og tre. Bygningene er prosjektert med et muralt uttrykk, og pussene er med på å understreke det plastiske i volumene. Pussen berikes av det gyldne trevirket i vinduer og på intrukne balkonger. Øvrige detaljer er holdt i sort eller hvitt for å beholde det rene uttrykket.








*Fasade mot Lille Bislett idrettsplass.  
Leiligheter med egen inngang på  
plan 1, leiligheter oppover med  
franske balkonger mot de  
flotte trærne*

### Byggeprosessen

Bygningene er reist i løpet av en to-årsperiode fra januar 2006 til desember 2007. Veidekke Entreprenør har vært totalentreprenør. Det har vært et godt samarbeid mellom arkitekt, entreprenør og byggherrens representant Espen Strand.

Vi har tegnet bygget i Revit, som første prosjekt hos oss. Dette er et objektbasert 3D-program hvor vi har bygget opp en tredimensjonal digital modell. Programmet har gitt mulighet til å studere volum og romlige sammenhenger på en ny måte.

Nå er byggene tatt i bruk, 225 leiligheter er overlevert, sammen med forretning og barnehage. 

Adresse:	Lille Bislett; Pilestredet 54–56/Dalsbergstien 19, 0170 Oslo
Byggherre:	Olav Thon Eiendomsselskap ASA
Arkitekt:	Dyrvik Arkitekter AS, <a href="http://www.dyrvik.no">www.dyrvik.no</a> v/ Halvor Bergan, Camilla Molden, Kathrine Stangeland, Pål Gjelseth, Tone Rødseth Haugen, Geir Robin Brun Prosjektansvarlig: Geir Dyrvik
RIB:	Kjell Ludvigsen AS
Entreprenører:	Veidekke Entreprenør AS Betongarbeider: Veidekke Entreprenør Pussarbeider: ABC Pussteknikk
Leverandører:	Plattendecker: AB Färdig Betong Råbygg og elementer: Spenncon Balkongelementer: Con-Form Puss: Sto Norge
Byggeår:	2006–2007
Areal:	ca. 25000 m <sup>2</sup> brutto ( 225 leil., 90 garasjepl., ca. 4 000 m <sup>2</sup> næring)
Pris:	kontraktssum 261 mill. kr. eks. mva
Bæresystem:	Plasstøpt kjeller, plasstøpte vegger og trappekjerner, plattendecker, prefab i forretning på plan 1
Pussystem:	Sto puss på utlektet Ventec-plate