



# HURTIGRUTETERMINAL MED PARKERINGSBUS

## Jektevikutstikkeren i Bergen

ARKITEKT: 4B ARKITEKTER AS & LOGG ARKITEKTUR AS

Tekst: Nils Halvorsen, siv ark MNAL, Åsmund Skard, siv ark. MNAL

Foto: Øystein Klakegg/Arkitektene

Som bakgrunn for en arkitektkonkurranse ble følgende visjoner presentert:

- Videreutvikle godshavnen med sikte på å etablere en attraktiv havn med effektiv organisering og fremtidsrettede, gode løsninger.
- Utbygging av et allsidig og moderne kaianlegg for gods-, container-, hurtigrute- og fergetransport med rasjonell tilknytning til bane- og veitransport.

Konkurransen ble ulyst med Hurtigruteselskapene OVDS og TFDS og Nor-Cargo Bergenske som eksklusive brukere av terminalen, med gods-terminal og kontorer for Nor-Cargo i egen terminal, og hurtigrutens lagere i hurtigruteterminalen.

I vårt forslag ble hurtigruteterminalen ble lagt mot Nøstebukten og

godsterminalen mot Jekteviken/Dokken med sentral innkjøring.

Parkeringshuset ble plassert innenfor hurtigruteterminal mot riksveien.

Mellom hurtigruteterminalen og godsterminalen ble det sentrale området for trafikk og oppstillingsplasser etablert. Denne disposisjon ivaretok kravet til fri siktkorridor fra Nordnes-

ryggen og siktlinjer for publikum og passasjerer fra sentrumsområdene over Nøstetorget til hovedinngangen på hurtigruteterminalen.

Løsningen gir kort gangavstand fra parkeringshuset og gir rom for en oversiktlig adkomstsone foran hurtigruteterminalen. Mot Nøstetorget dannes et attraktivt offentlig byrom mellom «havn» og «by». Den gamle sjøboden med vannspeilet er bevart som et naturlig og pittoresk innslag og en formidler av kystkultur.

I ettertid benytter også Color Line terminalen utenom hurtigrutens avgangstider.



Det har vært en hovedmålsetting og et krav at publikum/reisende skulle kunne gå fritt via Nøstetorget og over kaien direkte til Hurtigruteterminalen selv ved skip til kai. Dette er ivarettatt, selv når det foregår av- og påkjøring fra skip og fortolling/kontroll av kjøretøyer på utlandstrafikk.

#### Prosjektering:

4B Arkitekter AS og logg arkitektur as har vært engasjert som rådgivere fra den prekvalifiserte arkitektkonkurransen ble vunnet. Bebyggelsesplan, rammesøknader og detaljprosjekt av Hurtigruteterminale og Parkeringshus. Sistnevnte som tiltransportert totalentreprenør. (Godsterminal ble kun prosjektert frem til rammesøknad.)

Arbeidet er likeverdig fordelt; 4B har hatt hovedansvar for detaljprosjektering av fasader/yttervegger og logg hatt hovedansvar for planer/situasjonsplaner samt interiør. Logg arkitektur har vært ansvarlig søker og hatt prosjektleder, 4B har vært kontrollrende.

Konseptutvikling av bygg og løsninger har vært utført i felles arkitektteam. I sum; en meget interessant modell med et inspirerende og fruktbart samarbeid gjennom fem år.

#### Hurtigruteterminalen

Hurtigruteterminalen er organisert slik at reisende og publikum møter bygget fra en ny trafikkterminal for buss, bil og taxi og tas via innsjekkingssone og ventesone og via en landgang komme seg tørrskodd ombord.

Passasjerene ledes via adkomstsonen inn i terminalen til ekspedisjon på plan 1 – med innsjekking av bagasje for direkte levering på lugar. Fra innsjekking tar passasjerene seg opp til vente- og oppholdsarealene via rulletrapp eller trapp/heis. Ventearealene med kafé ligger på plan 2 vendt ut mot Nøstebukten der Hurtigruten anløper.

Det er lagt inn et mezzaninetasje som ble tenkt brukt til reisebyråvirksomhet. Planet er utformet fritt fra gavlvegg og trappeløp for at passasjerene skal oppleve den romlige

sammenhengen mellom ekspedisjonsområdet og oppholdsarealene på plan 2 og bygge opp rundt en løftet og forventningsfull stemning.

Fra rulletrappene føres passasjerene langs en gate som leder forbi kafé, ventearealer, toaletter etc. og videre til utgang for hurtigruten.

Hurtigrutens kjølfrys og tørrvarelager er på ca 4.100 m<sup>2</sup>. De tekniske kjøle-/fryseanlegg ligger på en mezzanin over lasterampene på landsiden.

Passasjerlandgangen er en stålkonstruksjon med vegger av herdet laminert glass for mest mulig sikt og åpenhet. Den kan bevege seg både vertikalt og dreie noe sideveis for å ta opp i seg skipenes forskjellige høyder og endringer i tidevannet.

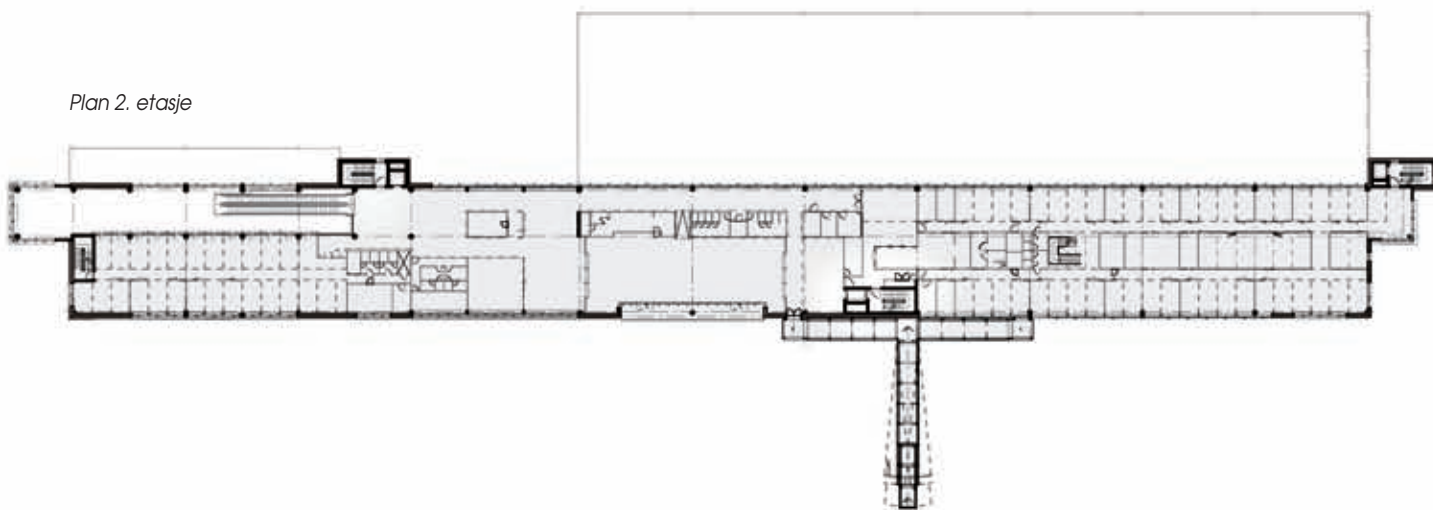
#### ARKITEKTONISK UTTRYKK

Mot Nøstebukten har terminalbygningen en utforming der passasjerfunksjonene er overordnet. Lagrene er «stukket» inn i bygget fra baksiden og synliggjøres kun av porter mot kaien.

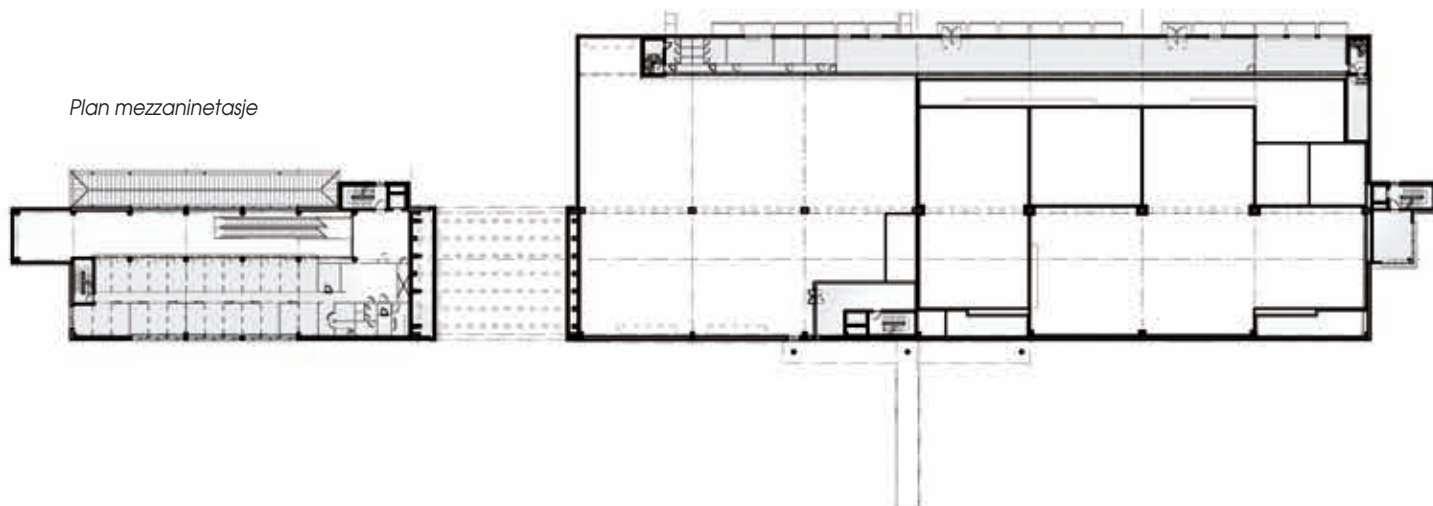


Sett fra Hurtigruten

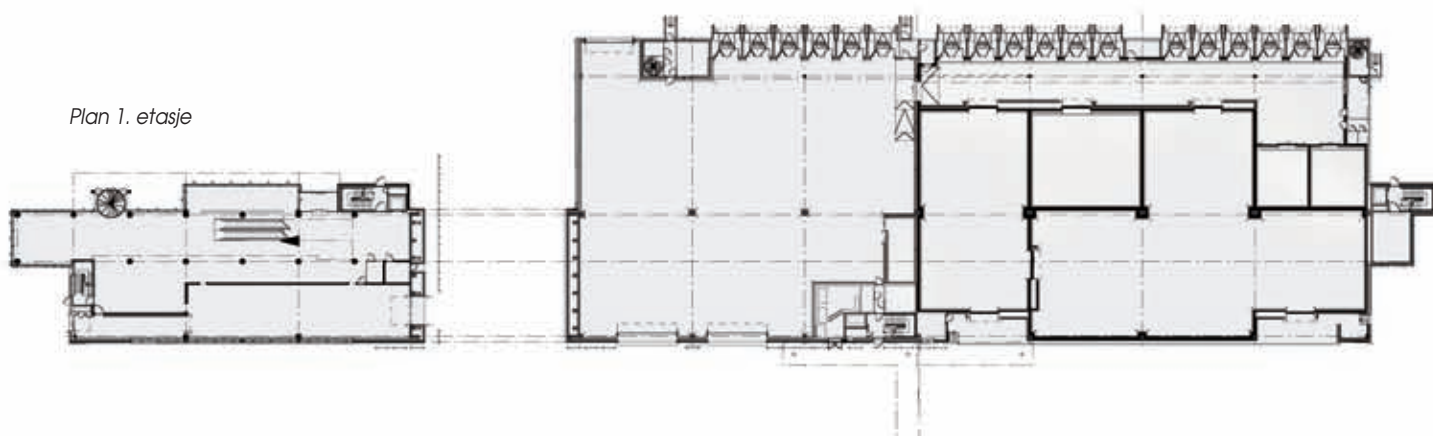
Plan 2. etasje



Plan mezzaninetasje



Plan 1. etasje







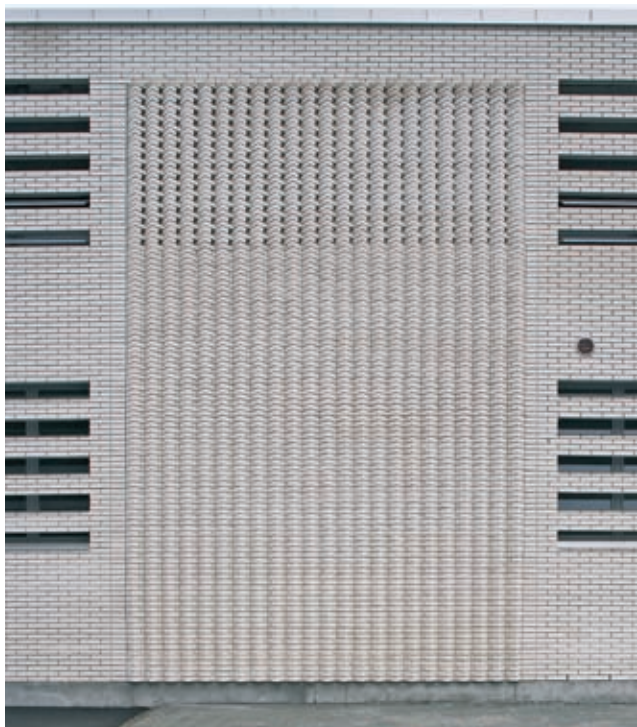
	HURTIGRUTETERMINAL	PARKERINGSBUS
Adresse:	Nøstegaten 30, Bergen	
Byggherre:	Bergen og Omland Havnevesen	
Arkitekter:	4B Arkitekter AS & logg arkitektur as (50/50) (hele anlegget på Jektevikutstikkeren; hurtigruteterminal, p-hus, godsterminal (ikke detaljprosjekt) samt utomhusanlegg m/ trafikkterminal og nytt basseng – bygg og interiør)	
Utsmykning:		Glassarbeid av Anne Skansaar
RIB:	Grønstad & Tveito AS	Node rådgivende ingeniører AS
Entr./murmester:	Hovedentreprenør: NCC Construction AS	Totalentreprenør: Veidekke Entreprenør AS
Produsent fliser:	Vitra	
Produsent tegl:	Wienerberger (Tuohi med 3M lengdeformat)	
Byggeår:	2003–2005	2004–2006
Areal:	12.800 m <sup>2</sup> BTA (hvorav ca 4.100 m <sup>2</sup> lager)	8.760 m <sup>2</sup> BTA, BYA 2.192 m <sup>2</sup>
Entrepreniskostnad:	173,5 mill kr eks. mva:	33,5 mill kr eks. mva:
Konstruksjon:	Hoveddel: prefab. betongsøyler og bjelker. Hulldekker. Sekundærkonstruksjoner i stål.  Lagerdel: Stål søyle- og bjelkekonstruksjon, hulldekker. Plasstøpte konstruksjoner for lasteramper/lastehus. Sekundærkonstruksjoner i stål.	Prefab. betongsøyler og bjelker. Hulldekker. Sekundærkonstruksjoner i stål.
Materialvalg:	Murte fasader: Tuohi 3M (285 x 110 x 60 mm) i munkeforband. (Ved uttrekning av kopper i fasaden dannes et mønster med avtagende virkning oppover på fasadene.) Murmørtel Titanhvit kl.B fra mørtelverket Forsand. Prefabrikkerte omramminger av rustfritt stål.  Hovedflis i våtrom: 5x5 cm matt hvit flis Vitra Architect color. Det er også brukt 2x2 cm Vitra mosaikkflis.  Gulv i innsjekkingshall/ hovedtrapp: Chassange Beige, portugisisk kalkstein lagt i fallende lengder.	Yttervegger i Tuohi 3M (285 x 110 x 60 mm) i munkeforband med store slisser for åpenhet/lufting (brannventilasjon). BI-armering over og under alle slisseåpninger. Sålbenker av rustfritt stål med fall innover for å unngå grimer fra regnvann. Murmørtel M5 Titan tilpasset steinens sug og farge (TM mørtelverk).  Fasade mot nordøst: Fiskehjell av varmforsinket stål med 5260 «fisker» av eloksert aluminium. Betongomramminger er plass-støpt.
Tekniske anlegg:	Fryse- og kjølelagrene er forsynt av et av landets mest moderne kjøle-/fryseanlegg m/ CO <sub>2</sub> som kjølemedium. Overskuddsvarmen benyttes til oppvarming av terminal/kontorer i form av vannbåren varme.	Balansert ventilasjonsanlegg for tollkontorer og røykavsug eksos i kjellertasje.





*P-hus og terminal sett fra Nøstebassenget*

*Parkeringshusets teglfasader er perforert i form av horisontale slisser og partier med åpen mønstermuring*







For å gi bygningen tyngde og substans har fasadene fått et materialmessig helhetlig uttrykk med lys grå-hvit teglstein. Et mønster med uttrukne kopper er gradert fra tett på bakkeplan til mer spredt oppover.

Vi har variert med sprang i bygget i portområdet, og med slisser for å gi bygget flate og tyngde, samt større åpninger som vindusbånd inntrukket og forskutt i fasaden. Oppbygg og materialkontrast i sink og rustfritt stål i begge ender av terminalen gir poengtert arkitektonisk uttrykk både mot land og sjø.

Sjøgrønne glassfiberporter gir en ekstra fargeopplevelse mot kaisiden. I tillegg gir de varierte vindusåpningene et spennende bilde også på kveldstid.

Terminalbygget vil ved sin størrelse skjerme Nøstebukten og Nordneset for de tyngre aktivitetene med gods-håndtering bakenfor.

### Parkeringshuset

Parkeringshusets volum utgjør en skalamessig meglere mellom terminalen og den lavere, gamle bebyggelsen og den fredete sjøboden ved Nøstetorget.

Parkeringshuset har en halvplanløsning; bygningen er delt på langs og har kjøreramper på tvers mellom planene. Delingen gir bygningen et slankere uttrykk, delene har forskjellig lengde og helt ulik karakter; teglfasade mot landsiden, åpen mot Nøstetorget.

Som et signal til reisende med Hurtigruta nordover om hva de har i vente og for samtidig å gi anlegget egenkarakter, er det langs langfasaden satt opp en 60 m lang, 12 m høy «fiskehjell» av stål, der 5.260 stiliserte aluminiumsfisker svinger i vinden.

Teglfasadene er perforert for å gi tilstrekkelig gjennomlufting/brannventilasjon. Dette er gjort dels ved horisontale slisser, dels ved partier med åpen mønstermuring på gavlene.



Fra innsjekkingshallen

Belysning i p-hus

