



Tilbygg pluss ny, kjedet enebolig i porebetong

HUSEBYBAKKEN

Oslo

ARKITEKT: ELTON & ØSTHUS ARKITEKTUR OG DESIGN

Tekst: Per Joar Østhus

Foto: nispe@datho.no og arkitekten



Tomannsboligen på Montebello, bygget tidlig i forrige århundre, var blitt umoderne og trengte en håndsrøking. Murbygningen er i «garden city»-tradisjon og ligger vakkert til i Husebybakken. Beboerne ønsket å bringe huset opp til dagens standard og samtidig gi seg selv tilstrekkelig med plass.



Den kubiske formen på boligen er myket opp ved å trekke vindusfelt helt opp til gesims. Dette skaper en luftig overgang og avslutning på det presise volumet



«Karnappet» gir soverom i bakkant av tilbygg dagslys fra nord og vest og skjærer samtidig for innsyn. Denne utkragingen er også med på å artikulere og nedskalere fasadene.

Den vertikale bevegelsen opp seks halvplan belønnes med egen takterrasse. Her kan beboerne nyte panoramautsikt over byen og fjorden.

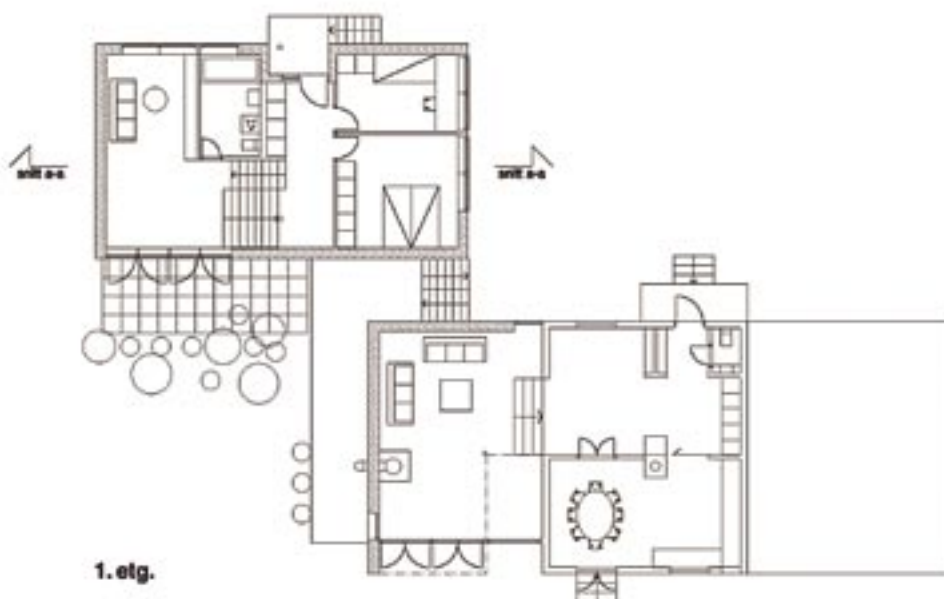
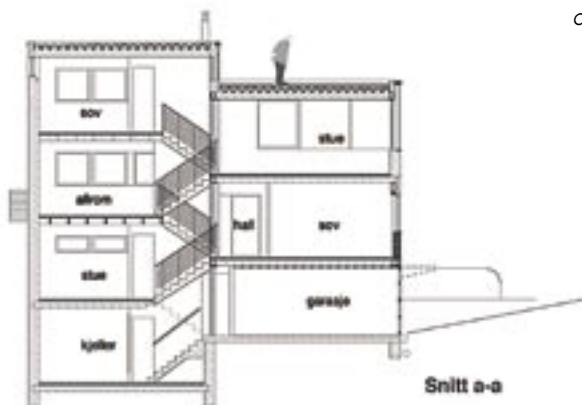


Trapperommet ble med sin åpenhet en sentral lyskilde og er det samlende arkitektoniske element både horisontalt og vertikalt. Halvplanløsningen gir mulighet til takterrasse som har kontakt med oppholdsrom.





Gammelt og nytt samtaler i form av likeverdige volumer, men med kontrast i uttrykk



Huset ligger i en gammel eplehage, og tomten ga rom for både utvidelse av eksisterende bygg og samtidig en forfetting med en ny enbolig.

Den arkitektoniske idé var å modulere tilbygg og enebolig som en sammenstilling av to volumer med felles garasje i eneboligens underetasje for å få utnyttet tomten maksimalt. Dette ga halvplanløsninger som en naturlig løsning for både tilbygg og enebolig.



Det generøse vinduet i stuen gir fantastisk utsikt mot fjorden og bringer de flotte trærne helt inn i sofakroken.

På bakkeplan er det også et oppholdsrom som med sine store dører og glassfelt gir fullkontakt med den skjermede hagen mot vest.





Overlapping i halvplan gir rom for en fire meter lang peisnische i stuen

Byggherrens ønske om å bygge i mur var en utfordring på et stramt budsjett.

Valget falt på porebetongblokk med pigmentert slutt puss. Med en rasjonell struktur og å bygge i høyden skulle det vise seg å være en økonomisk god løsning.

Fargen på puss er forskjellig på volumene og gir en spennende kontrapunktering i den arkitektoniske komposisjonen. I tillegg er det innslag av tre på enkelte fasader.

Adresse:	Husebybakken 32b, Oslo
Byggherre:	P. Bjerke
Arkitekt:	elton & østhus arkitektur og design, v/ Per Joar Østhus
Entreprenør:	Ing. Alf Søreide
Murmester:	Fjellheim og Knutsen (blokkmurverk) Hilmatis (utv. puss)
Leverandør puss:	Sto Norge AS
Byggeår:	2004–2005
Areal:	Enebolig: 194m ² BOA (205 m ² brutto). Tilbygg: ca 116 m ² brutto inkl. kjeller.
Konstr./materialer:	Yttervegger og innvendige skillevegger murt av porebetong-blokker. Veggene er pusset og malt innvendig, utvendig er de behandlet med et to-lags pusssystem, med gjennomfarget puss. Dekkelementer i porebetong.



Det generøse vindusfeltet i frosted glass sørger for optimalt med lys og hindrer innsyn til spise plass. Utsikten erstattes gjennom åpen løsning mot kjøkken.

Vindusnisjer høyt på vegg er skråskåret i bunn for å gi et større lysinnslipp. Løsningen gir assosiasjon til middelaldersk byggeskikk.



Eneboligens plassering nordøst på tomten ga en flott mulighet – dersom man bygget i høyden – for fantastisk utsikt over Oslo og Holmenkollen.

Brannkrav, hensynet til innsyn og solforholdene begrenset vindusplasseringen. Denne begrensningen gjorde det til en utfordring likevel å skape gode rom med optimale lysforhold. Trapperommet ble med

sin åpenhet en sentral lyskilde og er det samlende arkitektoniske element både horisontalt og vertikalt.

Trappen binder sammen de enkelte rom i de forskjellige plan og fungerer grunnet sin ekstra bredde også som et møbel. Den vertikale løsningen med seks halvplan krones med en stor takterrasse med panoramautsikt og sol hele dagen.

