

byggekunst i mur+betong

GOD ARKITEKTUR?

av Aina Dahle

Vi ønsker oss gode hus og byer. Vi ønsker oss arkitektur og drømmer den. Arkitektur pirrer sanser, hjerte, sjel og sinn.

Når du opplever arkitektur, føler du velbehag. Du behøver ikke engang se. Du kjenner det på kroppen, du vet det i din sjel. Ingen behøver å fortelle deg eller lære deg. Du kjenner det. Du faller til ro. Aggresjonen forsvinner. Du omgis av trygghet og velvære. Tilværelsen blir utholdelig lett. Tilværelse. Smak på ordet og hva det betyr: Å være til. Det neste

Den kaleidoskopiske og kommenterende byggekunstspalten er signert Aina Dahle, professor ved AHO, Arkitektur- og designhøgskolen i Oslo. Hun er også kjent som Einar Dahle og har siden 1987 skrevet mer enn hundre arkitekturspalter i Mur/m+b. Dahle er diplomarkitekt fra

ETH-Zürich, har egen praksis i Oslo, har vært gjesteprofessor ved RWTH-Aachen, reiser mye og gjerne, maler akvareller og tenker og snakker fritt og høyt; noe blir det aforismer av.



må være å høre til. Jeg er og hører. Du er og hører til i den gode by, den med gode gater og gode plasser, gode hus med gode rom. Du omgis av arkitektur. Nei, ikke hele tiden.

Mange hus i den gode by er ikke nødvendigvis arkitektur, heller ikke gode. Det er jo synd at det er slik. Men vi vet det er sant. Byen er sammensatt, våre omgivelser er sammensatt. Det finnes mange stygge, grusomme, fæle hus. Dårlige hus. Lite arkitektur. Få egentlig gode hus.

Likevel, det finnes noe som overstyrer detaljene. Strukturer, plangrep, stedsidentifiserende preg. Du befinner deg i byen og gleder deg over plasser og steder som er vakre. Oslo har flere slike, men jeg tenker særlig på et spesielt vakkert byrom: Studentertunden og Eidsvolls plass, Karl Johans gate og Storingsgaten. Dette er et godt byrom med vegger, gulv og tak intakt. Byromsveggene består av mer eller mindre gode hus med mer eller mindre gode fasader. Noen hus og fasader begeistrer og behager. Andre ikke. De første tilhører byggekunsten, arkitektur. De andre ikke. Men da det strukturelle er i orden, takket være stedets fysiognomi, topografi,

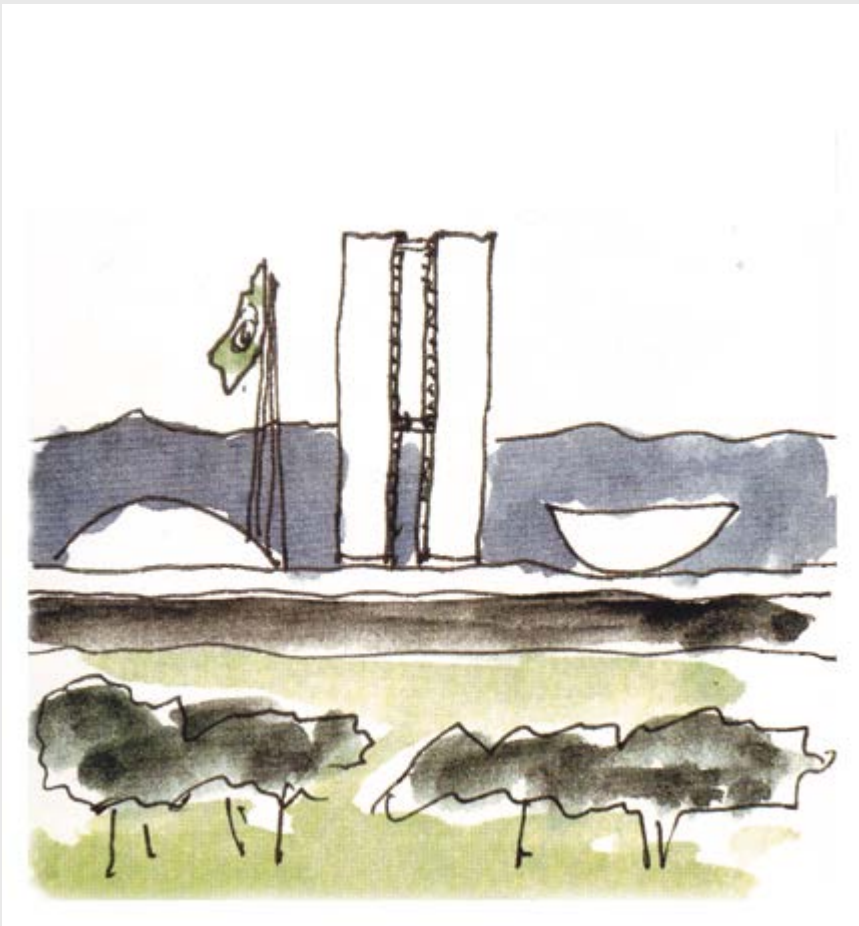
himmelretning, byromsgulvets hengekøyeform, politisk djervskap (folkemakten midt i mot kongemakten) og tilfeldigheter (de rike paléieierne på solsiden kjøpte tomtene vis avis Karl Johan for å sikre seg sol i piano nobile, tomter som senere ble gitt byen til eie), ble byrommet arkitektur.

At byromsveggene er, er viktigere enn hvordan de er eller ser ut. Altså beskaffenheten viktigere enn utformingen. Presens viktigere enn form. Det ene hus kan erstattes av et nytt uten at selve byrommet endrer karakter. Slik oppstår permanens i foranderligheten. Og gode byer og deres rom forblir gode. Også når målestokken forrykkes og byen blir større, fortauene bredere, trær felles og plantes. Karl Johan har bibeholdt sin karakter fra Christian Kroghs og Arne Kavlis dager. Bjørnson og Ibsen ville ha kjent seg igjen, også uten trikken.

Arkitektur er og forblir værende.

Jeg sier med vilje ikke "god arkitektur". Det er ikke noe som heter god arkitektur. Enten er det vi omgis av og/eller opplever arkitektur eller så er det absolutt ikke det. Noen ganger likner et hus et annet. Noen ganger ikke. I begge tilfellene kan





Oscar Niemeyer:
 Nasjonalforsamlingen i
 Brasilia. En abstraksjon av
 det brasilianske flagg, hvor
 den blå sirkelen er delt i to
 og plassert på hver side av
 to kontortårn, en med sfæren
 opp (senatet) den andre
 omvendt (kongressen).
 ED

det dreie seg om arkitektur eller simpelt hen ikke, kun alminnelig byggeri. Som oftest er det det siste som er tilfelle. Også når regler og normer, konvensjoner og tradisjoner følges. Ja kanskje nettopp da.

Arkitektur ifølge Olgiati

Arkitektur oppstår i vår bevissthet som arkitektur i referanse til annen arkitektur. Valerio Olgiati sier om sin arkitektur at den er «pur arkitektur.» «arkitektur kommer fra arkitektur», «arkitekturen selv frembringer regler for arkitektur».

Olgiati ønsker for sine bygninger at de skal stå for det de er og ikke noe annet. Det blir en slags selvrefererende arkitektur som ikke er lett å katalogisere, heller ikke tidfeste. Arkitektur må altså motstå tidsånden og dyrke det tidløse, det må ha vekt, presens og holdbarhet. Da må det symbolske vike, det som minner om noe annet. Godt å vite, ikke like lett å få til. Hvordan lager man arkitektur?

Olgiatis 'Das Gelbe Haus' i Flims, (MUR nr 3-2000) er en ombygning, en transformasjon, en forenkling av det tradisjonelle sveitsiske borgerhuset i en liten by. Bygningen er lettere å katalogisere etter sin nye bruk – et museum – enn hva den står for som historisk objekt. Huset er pur arkitektur, verken symbolsk eller historisk. Kun arkitektur. Og ble kåret til det beste huset i Sveits 1999. Ikke byggeskikk, ikke kopi, ikke komplettering av en type. Typeløst men katalogiserbart hus. Dette er frigjørende for en arkitekt på leting etter et konsept for å utvikle en arkitektonisk ide. Frisk, ny, original. Hensynsløs pragmatisk, hensynsløs ærlig, hensynsløs funksjonell. Uten forbilder, uten bilder overhodet. Er det mulig?

Valerio Olgiati sier ja og viser oss løsningen til en ny, overdekket inngang til Graubündens Grossratsgebäude i Chur. Ikke kontrast, ikke oppsluttende, ikke tilhørende. Kun brudd og pur arkitektur. Og meget funksjonell og uforglemmelig, umulig å gjøre etter. Som Aalto.

Alvaro Siza

Som Aalto, ja. Alvaro Siza er ikke redd for å si at Aalto er hans forbilde. Det er slik det skal sies: Arkitekten er forbildet. Ikke bygningene hans. Fordi dem kan du ikke etterligne eller kopiere, uten å bli avslørt. Siza lar materialene spille hovedrollen i sine komposisjoner. Ikke formene, ikke det synlige, men det underliggende, arkitekturens substans. Understøttet av konstruksjonen, ikke diktert av den. Siza kan trygt lære oss at Aalto kan være forbilde. Hans arkitektur kan inspirere oss til fornyet kraft og innsats for de umålbare størrelsene i tilværelsen.

Le Corbusier

Le Corbusier var lettere å kopiere, lettere å gjøre etter. Derfor har han også fått mye pepper for byer uten plasser, byer uten gater, byer uten mennesker, byer uten mening. Byene ble skjemaer for en strålende tanke om grønne områder, fravær av sykdom. Hus uten mugg i kjeller og råte på loft. Terrengtet løp fritt under huset, og på taket hentet han inn igjen det skyggelagte fotavtrykket mot blå, blå himmel. Hus ble til maskiner, noen ganger bare funksjonelle, noen ganger strålende opplevelsesrike. Og hjertene gledet seg. For her var kunst, byggekunst.



Eileen Gray: E-1027 og Tempe a Pailla – villaer etter Le Corbusiers hjerte. AD

Noen ganger var det ikke så opplagt. Forbildene var hentet fra den maritime verden og fra ingeniørens utforskende praksis. Men som oftest var det bildene av atlantehavsdampere som kom i forgrunnen og ble gjenstand for kopiering og etterligning – mimesis. En gang en aktverdig virksomhet, holdt i akt av Platon i Staten og Aristoteles i Poetikken. Kanskje særlig i sistnevnte.

Le Corbusier kom til Brasil og en ung mann ved navn Oscar omfavnet fransk-sveitseren og hans arkitekturtenkning og gjorde etter fra da av. Modernismen hadde sine bilder. De var nye og tilhørte maskinestetikken. Ikke historiske bygninger og stiler. Men like fullt bilder som vi, de postmoderne, fortsatt sliter med. Med unntak av en viss Olgiati.

Oscar Niemeyer (1907–2012)

Oscar Niemeyer ble eldst av de to. Det manglet bare ti dager på 105 år da han døde 5. desember i fjor.

Det er ikke planen av Brasilia, som han gjorde sammen med byplanleggeren Lucio Costa, som interesserer. Den segregerte byen blir man fort ferdig med, mente Niemeyer selv. I Brasilia er det bygningene som stråler, ikke byplanen, til tross for at den er på World Heritage-lista. Dens struktur er endimensjonal og for mye villet. Pil og bue.

Det er Oscar Niemeyers hus som stråler. Hans bygninger i byen er potente i henhold til sin betydning. Symbolbruken er i overkant og fjernt fra Valerio Olgiati. Men hva betyr vel det? Niemeyers bygninger i Brasilia er enestående og magiske. Fra katedralen til presidentens palass. Men for meg er Nasjonalforsamlingen toppen. En abstraksjon av det brasilianske flagg, hvor den blå sirkelen (egentlig en kule) er delt i to og plassert på hver side av to kontortårn, en med sfæren opp (senatet) den andre omvendt (kongressen). Med modernismen, særlig Niemeyers, fikk analfabeter en ny forståelse for omverdenen ved hjelp av piktogrammer, også når de bygger hus.

Eileen Gray

Det gjorde den irske kunstner og møbel-designeren også. Bygget hus. Ikke mange. For noen holder det med to. Og de er etter Le Corbusiers hjerte. Maskinestetikk. Atlantehavsdampere. Nøytrale vegger som skiver og plan favner og definerer rommet. Komposisjonen er et bilde av et bilde. Nødvendig for å opparbeide en stil, gjenkjennelighet. Veggene er konkret til stede, men den kubiske sammenstilling av romlige elementer søker en abstrakt, symbolfri arkitektur. Og ble på den måten, mot sin hensikt, symbolladet slik: Ung, frisk, det gode liv i solen, ved sjøen, i det grønne.

Hvem vil tilbake til middelalderen etter dette? Jo, Le Corbusier. Med sin Le Cabanon, hulen. Men den ble verken bygget i mur eller betong og vil etter hvert bare være et minne om noe helt spesielt. Organisering av konkurrerende funksjoner på minimalt areal. Det skulle vi lære av før det er for sent. Arkitektur.

Pompidou-senteret viser denne våren den komplette Eileen Gray-utstillingen.



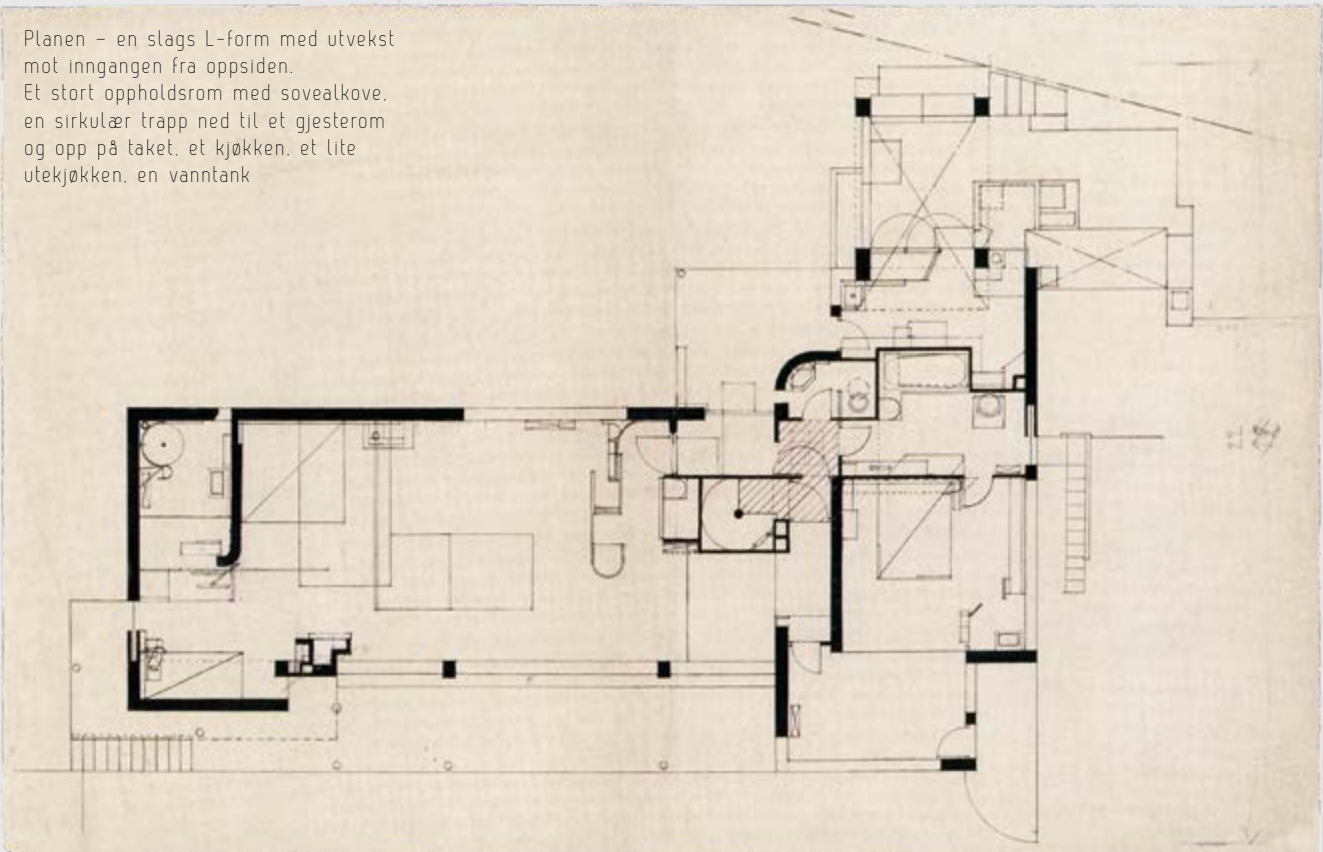
Le Corbusier betraktet sin tegning 'Tre kvinner' som en gave, mens Gray oppfattet den som vandalisme

E 1027 – sommerhus ved havet

Roquebrune-Cap-Martin, Frankrike 1927

ARKITEKT: JEAN BADOVICI OG EILEEN GRAY

Planen – en slags L-form med utvekst mot inngangen fra oppsiden.
Et stort oppholdsrom med sovealkove, en sirkulær trapp ned til et gjesterom og opp på taket, et kjøkken, et lite utekjøkken, en vanntank





E 1027, sommerhus for Eileen Gray og Jean Badovici.
E står for Eileen, 10 for J som i Jean (J er den tiende bokstaven i alfabetet), 2 for Badovici, 7 for Gray

Et kjærlighetsprosjekt ble påbegynt omkring 1924 da den rumenske arkitekt og skribent Jean Badovici introduserte sin elskerinne, Eileen Gray, til rommet og arkitekturen. Han mente at hennes enestående møbler hadde mye arkitektur i seg, og at dette burde utvikles.

En smal og bratt tomt, mellom jernbanelinjen og klippekysten, nær en vakker strand, ble stedet for et program som skulle være eksistensminimum. Resten skulle ordnes med møbler. Planen er en slags L-form med utvekst mot inngangen fra oppsiden. Et stort oppholdsrom hvor

man også kunne sove, en sirkulær trapp ned til et gjesterom og opp på taket, et kjøkken, et lite utekjøkken, en vanntank. Det var programmet. Da huset er løftet opp fra bakken, er det 'gratis' oppstått et rom under huset som ikke var programmet, men som tjente som et uterom som beskyttet fra de samme elementene som de ønsket å utforske: solen, utsikten, vinden og havet.

Fra hovedetasjen nytes de samme elementene fra det avlange oppholdsrommet med et nesten like langt glassfelt som kan åpnes. Kortveggen mot nord har en

tett dør. Denne døren er like bred som det volumet som er skjøvet til side og er blitt et lukket karnapp mot utsikten med plass til en divan eller seng.

Da forholdet til Badovici tok slutt i 1932, overlot Gray huset til ham.

Le Corbusier kom en gang på besøk og ble imponert. Kanskje også misunnelig. Ikke bare for stedet, men først og fremst huset. På oppfordring fra Badovici lagde Le Corbusier de berømte erotiske freskene i 1937. Gray ble rasende og betraktet det som en voldtekt av husets idé: de rene vegger, skiver i rommet som hadde



til hensikt å abstrahere, i stedet for å konkretisere rommet. Senere samme år lot hun være å dukke opp på åpningen av en utstilling hun hadde medvirket til, ene og alene fordi utstillingen fant sted i Le Corbusiers L'Exposition Universelle.

På en måte fikk hun hevn. For tyskerne brukte freskene til skyteskive under krigen. Huset forfalt i flere omganger. Men før det og etter krigen, i 1949, bygget Le Corbusier sin lille trehytte, Le Cabanon, på nabotomten.

Da Badovici døde i 1956, bygget Le Corbusier et to etasjes dormitorium rett bak E-1027 og som et merkelig tilbygg til sin trehytte. Herfra gikk han forbi E-1027 ned til stranden for å ta sin daglige svømmetur. Han druknet på den siste svømmeturen, i september 1965. Sannsynligvis fikk han hjertestans.

Den siste eieren av E-1027 ble drept her. Da tok staten, fylket og byen over huset, og for to år siden ble restaureringen fullført. E-1027 kan nå besøkes.

E står for Eileen, IO for J som i Jean (J er den tiende bokstaven i alfabetet), 2 for Badovici, 7 for Gray. Ingen mystikk, bare en liten hemmelighet mellom to som engang elsket og lot bygge dette usannsynlige flotte hus med de mange små og vakre intervensjoner som fortsatt forundrer og inspirerer.

For dem som er interessert i priser på hus og eiendommer i området: Restaureringen kom på 850 000 Euro, eller 6,5 millioner NOK.



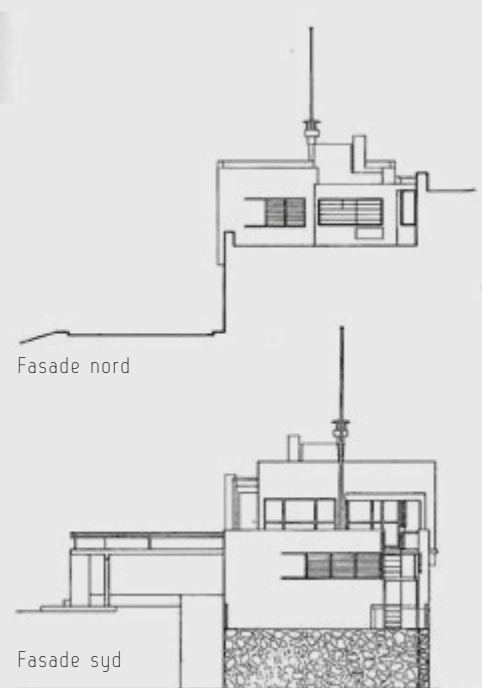
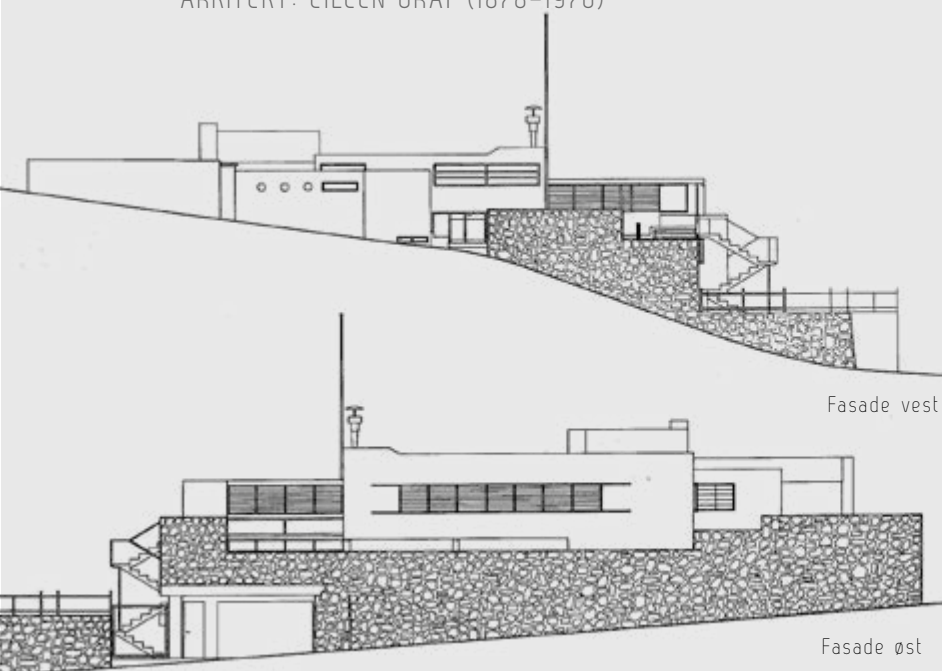
Kilde: Studiereise november 2012
Foto: Tangopaso (wikipedia) og AD

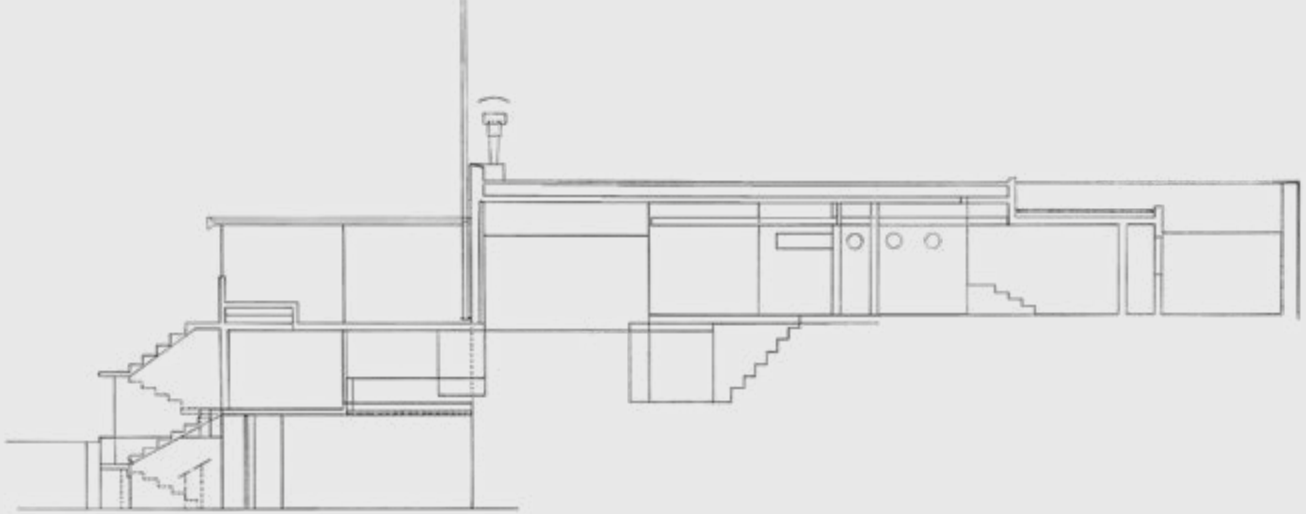


Tempe a Pailla ligger tett inntil veien som fører fra den franske Rivierabyen Menton til byen Castellar på toppen av kolle

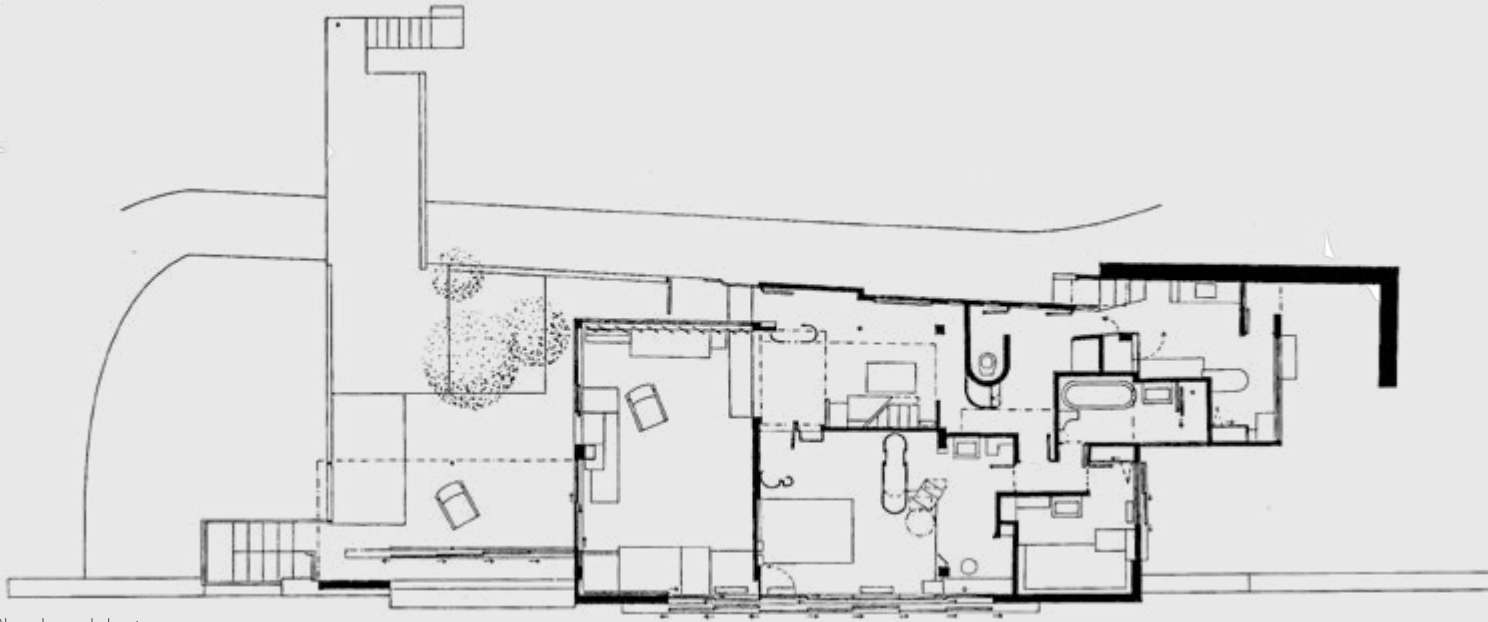
Tempe a Pailla, hus og arbeidssted Castellar, Menton, Frankrike, 1932

ARKITEKT: EILEEN GRAY (1878–1976)





Snitt



Plan hovedetasje



Den tette inngangsdøren i samme liv som garasjeporten fører rett inn i en utvendig trapp som bringer deg opp på de ulike soldekkene og inn i gjesteavdelingen.

Eileen Gray levde et vilt og annerledes liv, forelsket seg i menn og kvinner, ble forlatt og forlot, ble glemt, ble gjenoppdaget, ble 98 år og hadde da bodd mange steder, de fleste av dem iscenesatt eller tegnet av henne selv.

Særlig Tempe a Pailla (innhøstingstid) var hennes eget verk, men hun tok med seg kunnskap, erfaring og detaljer fra E-1027. Men hun fikk ikke bo lenge i noen av disse husene. Da Hitler inntok Frankrike, måtte utlendingene flytte oppover i innlandet. Kysteiendommene ble konfiskert, Tempe a Pailla regelrett plyndret.

Tomten var vanskelig. Plasseringen av huset var diktert av restene av murene fra et eldre hus, helt i kanten av veien som fører fra den franske Rivierabyen Menton til byen Castellar på toppen av kulle. Her farer biler og busser forbi.

Den tette inngangsdøren i samme liv som garasjeporten fører rett inn i en utvendig trapp som bringer deg opp på de ulike soldekkene og inn i husets



Huset sett fra syd. Kunstneren Graham Sutherland bodde og malte her fra 1955 til han døde i 1980

gjesteavdeling. Soldekkenes gulv har lik behandling som gulvene inne. Slik flyter inne og ute sammen, kun atskilt av store glasspartier som kan åpnes.

For Gray var huset en bo- og arbeidsmaskin. Det hadde hun lært av Le Corbusier. Det var for sine multifunksjonelle møbler, tepper og vakre lakkarbeider på løse skjermvegger hun var blitt kjent. Disse brukte hun i utstrakt grad og eksperimentert videre med samme tema: å endre rommets karakter og bruk ved hjelp av disse mobiler.

Huset er et sjeldent vakkert eksempel på det modernistiske konsept, både som form og rom bygget opp av plan og sjikt. Den langsmale huskroppen følger parallelt med veien og har gjennomlys fra øst (veien) mot vest (uterommene). Horisontale plan definerer soldekkene ute og stuegulvene inne, plan for opphold, arbeid,

oppbevaring, men også for opplevelse. Utsikt til landskapet rundt, fjellene over og bak, byen nedenfor og havet.

Huset har en dagside og en nattside. Men også de betjenende rom som kjøkken gjemmes som soverommene i husets indre, bakenforliggende rom. Kjøkkenet har en liten patio som vender mot veien. Det har også soldekket. Slik får husets indre kontakt med det store landskapsrommet fra Italia i øst til fjellene mot Monaco i vest. En horisontal sliss frigjør den øvre delen fra det eksisterende murverket nederst. Bare der hvor garasjen og inngangen henger sammen med hovedkroppen som igjen rammes inn av en kraftigere og nyere natursteinsmur som går høyere enn den gamle og som avsluttes av en 'flybridge' av tynne betongskiver er slissen droppet og materialene ligger i samme liv.

Her er mange maritime metaforer, som i det modernistiske vokabular. Huset er da også tydelig anker opp her oppe i åsen.

Etter krigen restaurerte Gray huset, men etter hvert fikk hun problemer med synet og ønsket seg et enklere hus. 'Innhøstingstid' ble solgt til den britiske kunstneren Graham Sutherland som bodde og malte her fra 1955 til han døde i 1980. Han var en beundrer, ikke bare av Gray, men også av Le Corbusier. Da han etter hvert trengte mer armslag, lot han den engelske arkitekten Tom Wilson tegne et tilbygg i 1970: En tolv meter lang stue mot utsikten og den 135 mål store jungelen som han egenhendig hadde beplantet med sydfrukt som motiv for sin kunst.

Kilde: Studietur nov 2012, Wikipedia. Boken om Eileen Gray, The Observer 2003
Foto: AD



Inngang til en offentlig bygning

Chur, Sveits 2009

ARKITEKT: VALERIO OLGIATI

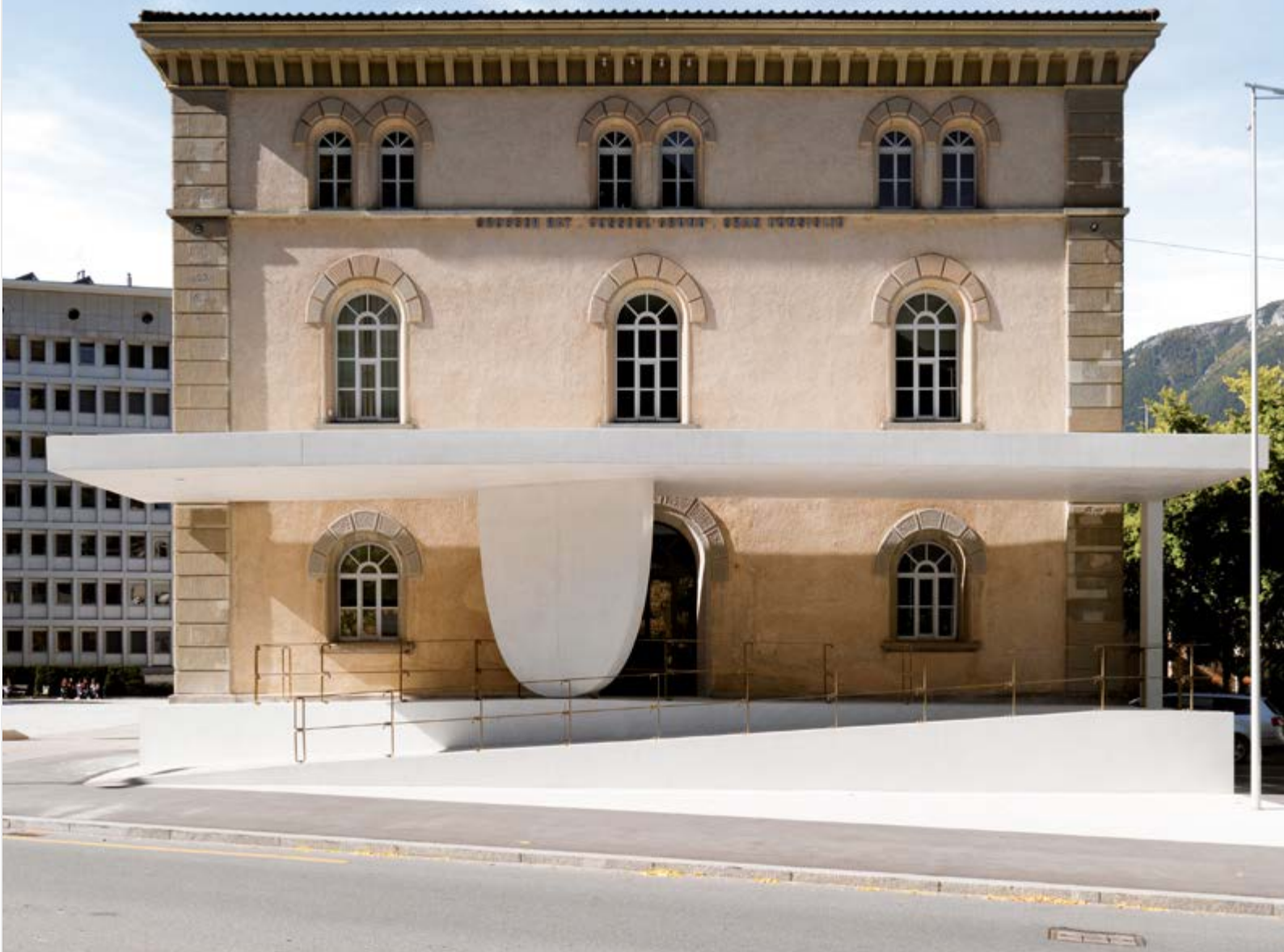
Hvit betong og massiv bronse. Kanton Graubündens Grossratsgebäude trengte en universelt utformet inngang. Vi kjenner problematikken fra kirker, skoler og forsamlingshus over det ganske land. Nå også i bolighus.

Uaktet bygningens arkitektur, Olgiati tar sats, formulerer et konsept som ikke heter 'rampe for rullestolbrukere', men 'inngang for alle'. Her skal alle gå. Ikke

bare 'kunne gå', men de facto: Gå! Ingen forskjell, alle skal over denne rampen for å komme inn i huset og ut av huset. Trappen er fjernet. Den var helt sikkert monumental. Nå er den nye inngangen monumental så det rekker. Ingen har før sett en 90 tonn tung baldakin støttet opp av en hengende skive og en tynn pilar.

Ikke er den en kontrasterende gest, en lett konstruksjon i motsetning til det

tunge murhuset, selv om dette forsøker å være 'lett', tyngdekraften har overtaket. Ikke er inngangspartiet av oppsluttende karakter. Det finnes ikke noe klassiskalt eller klassiserende ved baldakinen og dets gulv. Ikke er det organisk, langt i fra formalistisk. Det er forbilledlig uten forbilde. Et nytt grep som innvarsler noe spesielt, noe aktverdig, likevel litt skøyertaktig og pirrende.



Inngang for alle: Her skal alle gå. Ikke bare 'kunne gå', men de facto: Gå! Ingen forskjell, alle skal over denne rampen

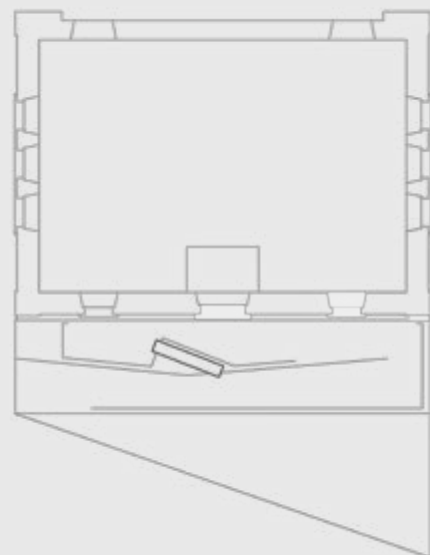
Bærepunktet er trukket tilbake slik at 'søylen' ser ut til å sveve



At den hengende skiven er hentet fra hans eget forslag til Museum i den russiske byen Perm, må være lov (Olgiati kaller skiven for 'Hængende Säule', altså: hengende søyle; men alle arkitekter vet at søyler er runde. Også ingeniører vet det nå.) At bærepunktet er trukket tilbake slik at 'søylen' ser ut til å sveve, ja faktisk svever, gjør pirringen uutholdelig og minneverdig, monumental. Og vi står igjen

med akkurat det arkitekten ønsket seg og for oss: opplevelse av arkitektur, pur arkitektur.

Kilde: a+u 2012. Tegn.: Arkitekten.
Foto: ©Javier Miguel Verme





Brannstasjon

Santo Tirso, Portugal, 2012

ARKITEKT: ÁLVARO SIZA VIEIRA

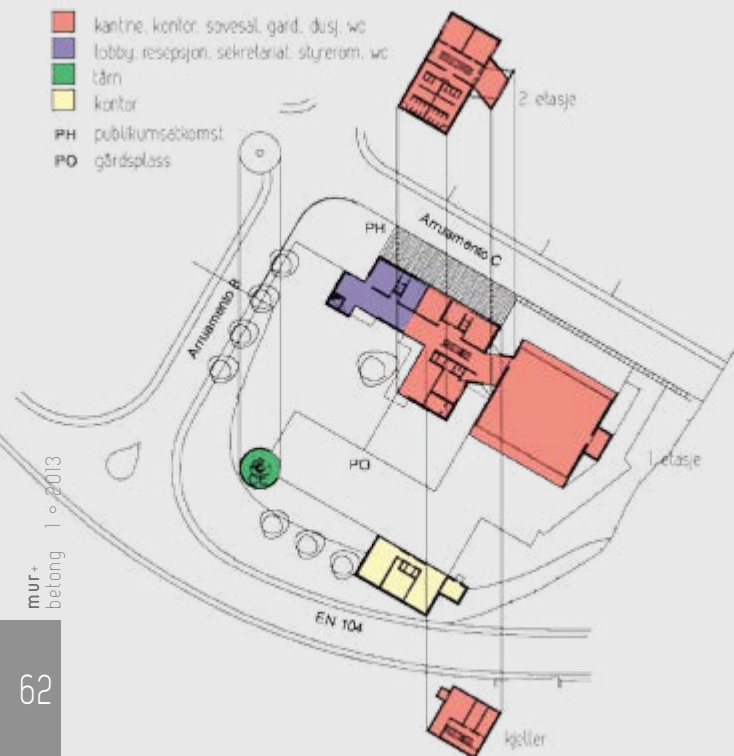
Siza med kontinuerlige teglvegger som skiver, horisontale betongtrekninger og baldakiner. Orden, orden, orden. Inspirert av Aalto gjennom hans holdninger, ikke form alene. Men man aner inspirasjon blant annet fra universitetet i Jyväskylä. Jeg tenker da særlig på teglskiver i rett vinkel som nesten svever over glasset.

Bygningen er på 1173 m² og dekker alle de funksjoner som brannkorpset tidligere manglet. Den gamle brannstasjonen var på kun 400 m², og halvparten av brannbilene sto parkert på gaten. Nå står de alle under tak i en søylefri hall med innkjøring fra begge sider, trygt og rasjonelt.

Dette er Sizas første og hittil eneste brannstasjon. Ifølge den stolte brannmesteren har stasjonen gitt lokalsamfunnet en kulturell og sportslig dimensjon i form av en hall for dans, teater og gymnastiske øvelser.

Hele 70% av byggingen ble finansiert med EU-midler.

- kantine, kontor, sovesal, gard, dusj, wc
- lobby, resepsjon, sekretariat, styrerom, wc
- tårn
- kontor
- PH publikumssekkest
- PD gårds plass





Brannstasjonen sett fra vest

Gjennomgående verksted-/ vaskehall

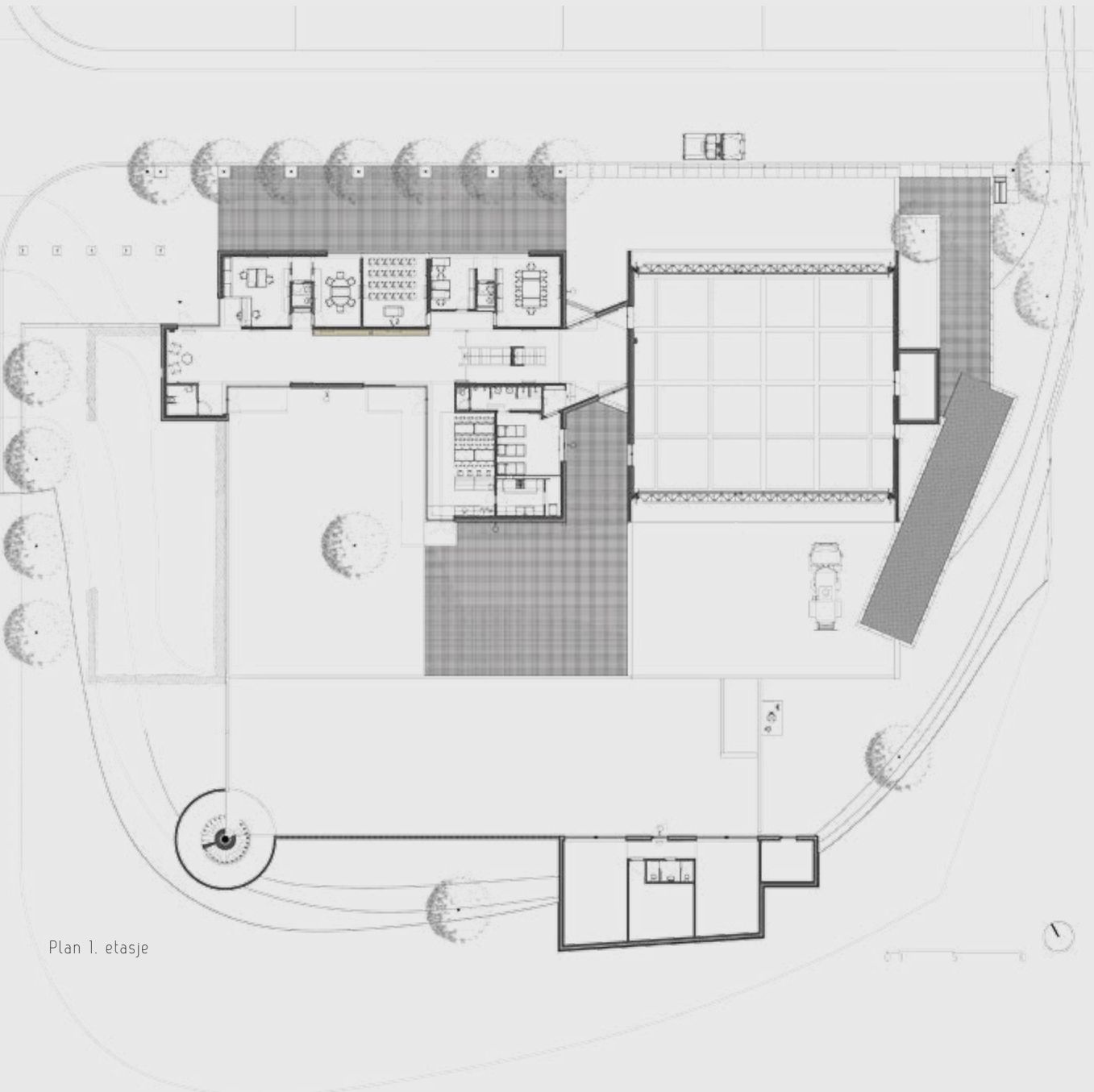




Fra 1. etasje i brannstasjonen



Fra foten av treningstårnet



Plan 1. etasje





Fra gårdsplassen med brannstasjonen til høyre, kontorbygning til venstre og tårnet som benyttes til brannøvelser

Kilde: Arkitekten
Foto: ©Joao Morgado

Overgang mellom verksted-/vaskehall og mannskapsavdeling sett fra hhv nord-øst og syd-vest





Universitetet i Jyväskylä

Finland:
Rådhus i Säynätsalo (1954)
Universitet i Jyväskylä (1957)
Eksperimenthus på Muuratsalo (1954)

ARKITEKT: ALVAR AALTO MED ELISSA AALTO



Universitetet i Jyväskylä

NEMO PROPHETA IN PATRIA het motorbåten til Alvar Aalto. 'Ingen blir profet i eget land'. Han hadde mye motgang i sitt eget land. Kolleger foraktet hans personlige måte å lage arkitektur på. Umulig for andre å benytte seg av uten at man kjente på kropp og sjel at her har man stjålet ideer og måter å utføre ideene på.

Da var det bedre med Mies van der Rohes egalitære arkitektur som alle kunne benytte seg av og som mange finske arkitekter visste å utnytte. Mies-tilhengerne benyttet seg også av murverk, både som moderne bindingsverk og massive teglvegger, men som oftest brukte de tre og stål eller betongpilarer til å bære betongdekket inntil stålet overtok betongens funksjon.

Kilde:

Diverse studieturer, sist september 2012

Foto: AD



Rådhuset i Säynätsalo

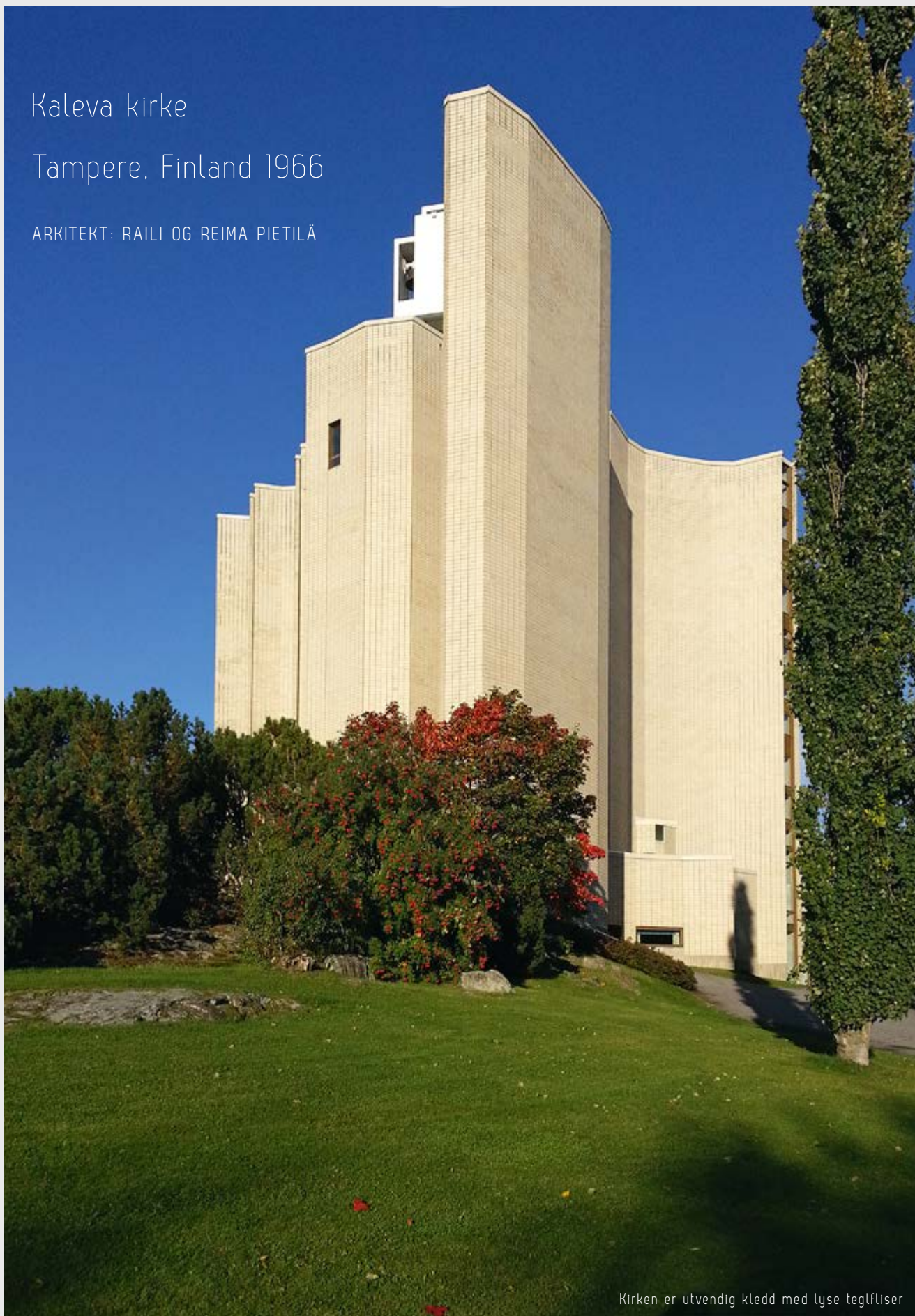


Eksperimenterhuset på Muuratsalo

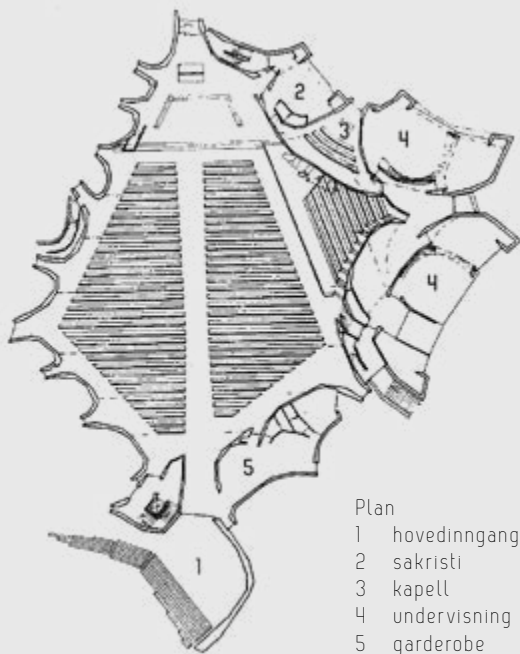
Kaleva kirke

Tampere, Finland 1966

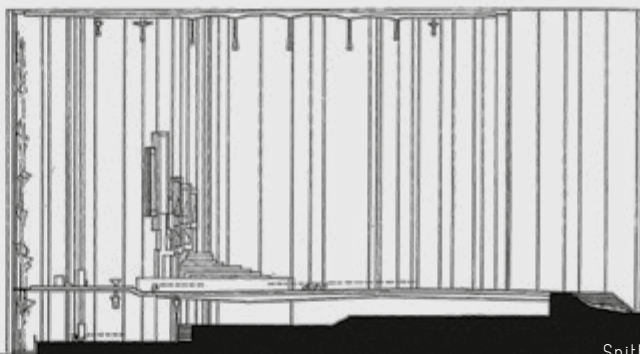
ARKITEKT: RAILI OG REIMA PIETILÄ



Kirken er utvendig kledd med lyse teglfliser



Fasade nord



Snitt

Kirken reiser seg på toppen av Liisankallio-høyden i det sentrumsnære boligområdet Kaleva som ble utbygget etter 2. verdenskrig for å bøte på bolignøden, særlig for flyktninger fra det østlige Karelien som falt i hendene på Sovjetunionen.

Kirken ble et samlende punkt og merke for en ny bydel og dens befolkning. Kirken ble fredet i 2006 og betegnes som det mest monumentale eksempel på moderne finske kirker.

Ekteparet Pietilä sto med denne fantastiske kirken frem i arkitekturverdenen med et hittil ukjent personlig uttrykk, inspirert av former de kan finne i naturen klarer de i denne kirken og enkelte andre prosjekter å abstrahere naturen og slik fjerne seg fra forbildet. Grunnriset ligner omrisset av en fisk, et gammelt symbol for kristendommen. Veggelementenes form blir komposisjonens konstruktive stivhet og styrke. Lyset filtreres gjennom

de vertikale slissene mellom vegg-elementene.

Opprinnelig var veggkonstruksjonene tenkt annerledes: Betong ute, isolasjon og teglstein inne. Det ble omvendt: Betongen er isolert og pusset på innsiden. Kirken er utvendig kledd med lyse teglfliser.

Kilde:
Diverse studieturer, sist september 2012
Foto: AD