

TEGLVERKET SKOLE

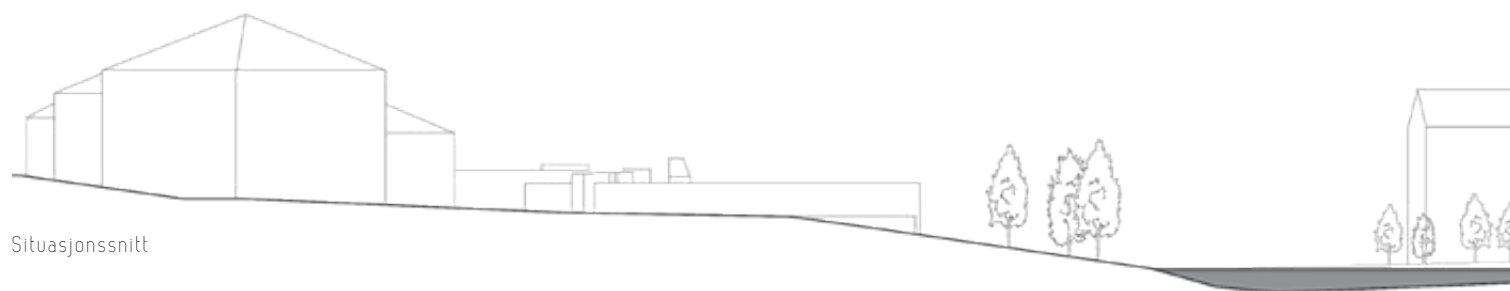
Oslo

L2 ARKITEKTER

Tekst: Jon Flatebø

Foto: Hundven Clements Photography

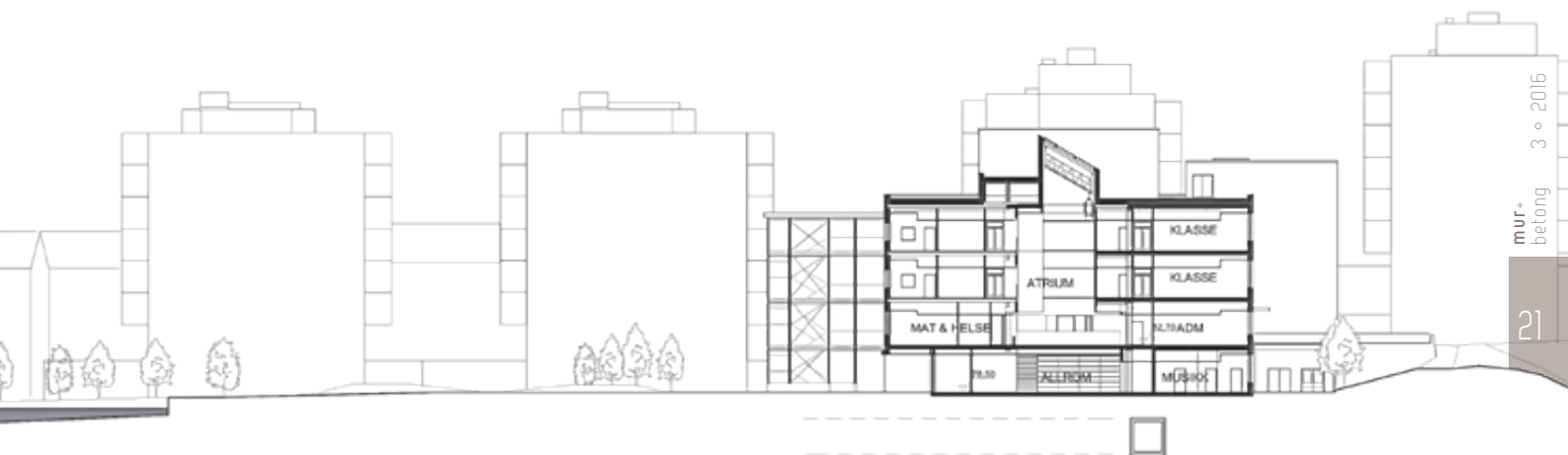
Teglverket skole er en 1-10 skole med flerbrukshall og spesialavdeling for multifunksjonshjemmede. Skolen har kapasitet for 780 elever pluss 24 elever i spesialavdelingen. Skolen stod ferdig sommeren 2015 og ligger i bydel Hasle, med direkte atkomst til Hasle T-banestasjon, Hasle torg og den nye Teglverksdammen.



Situasjonssnitt



Sett fra øst





Plan 4



Plan 3



Plan 2



Plan 1



Sett fra syd. Elevinnang fra tre innglassede, utvendige trapper



Snitt A

Anlegget er kompakt, med stor grad av generalitet og fleksibilitet. Ved å bygge i høyden får man større uteareal og god internkommunikasjon. Et kompakt bygningvolum er også mer energieffektivt.

Funksjonene er organisert rundt et glassoverbygget atrium. Skoleanlegget har to hovedinnganger. Den ene er plassert på sørsiden mot skolens uteområder og den andre mot nord med tilknytning til T-banestasjon og Hasle torg. Skolens fellesrom og spesialutstyrte rom ligger i de to nederste etasjene. Spesialavdelingen er på bakkeplan. Elevenes hjemmeområder er hovedsakelig plassert i de to øverste planene. Til daglig benytter elevene innganger med adkomst fra tre utvendige trappeanlegg.

Adresse:	Grenseveien 60, 0579 Oslo
Byggherre:	Undervisningsbygg Oslo KF
Arkitekt:	L2 arkitekter v/ Jon Flatebø (oppdragsansv.) og Michael Ross (saksbehandler)
RIB og LARK:	Rambøll Norge AS
Entreprenør:	MT Højgaard Norge
Leverandører:	betongarbeid: Stenseth & RS murararbeid: Fjeldheim & Knudsen
Kontraktssum:	296 millioner kroner eks. mva
Ferdigstilt:	2015
Areal:	11 700 m ² brutto
Konstruksjon:	Bærekonstruksjon av stål og betong
Materialer:	Utvendig hovedmateriale er vedlikeholdsfri tegl: Wienerberger Bemmels blåu murt med koksgrå murmørtel. Store deler av taket er dekket med sedum for fordrøyning av vann, men også av hensyn til naboer i tiliggende høyblokker



Sett fra vest

Stedstilpassing

Skolen ligger som en del av Hasle bydels-senter på en relativt stor tomt og har direkte atkomst til Hasle Torg, Hasle T-banestasjon og Teglverksdammen. Høydeforskjellen mellom Hasle Torg og tomtens hovednivå er ca. 4 meter. Tomten er solrik og åpen med flott utsikt mot Hovin i syd.

Flerbrukshallen er delvis plassert inn i terrenget og henvender seg mot Hasle Torg. Skoledelen er plassert i direkte tilknytning til flerbrukshallen, langs T-banen, både for å få optimale utearealer mot syd og for å skjerme mot T-banen

i nord. Dermed får man optimale sol og utsiktsforhold – ikke bare for skolen, men også for omkringliggende naboskap.

Hovedvolumenes fasader er i en gråsort tegl – Wienerberger Bemmels blaau – i kombinasjon med patinert zink på tekniske rom og som beslag. For å sikre et levende og variert uttrykk har vinduene ulike størrelser og plassering, selv om det bare opereres med to standardiserte vindustyper. Et karakteristisk vindusbånd i plan 2 fremhever fellesfunksjoner som bibliotek, spesialrom og administrasjon.

Et tilpasset og levende uteområde

Organiseringen av bygningen er i direkte samspill med utomhusanlegget. For å bryte opp det flate terrenget og gjøre uteområdet attraktivt for barn og unge i alle aldre er det etablert bølgeformasjoner i gummibelegg og gress. Disse haugene gir skjermede soner, samtidig som de kan benyttes til lek både sommer og vinter.

Et belte av trær i nordøst skjermer for vinddrag om vinteren. Trær og plante-felt underbygger soneinndelingen og gir utearealene et grønt preg.

Uteanlegget er delt i tre soner: én for barnetrinnet, én for ungdomstrinnet og én for spesialelevne. I sonene finnes lekeapparater og aktiviteter tilpasset elevgruppen. Foran skolen er det et belte i plasstøpt betong med sittegrupper og festplass.

Utearealene er tilpasset krav til universell utforming. Parkeringsplasser for de ansatte er på et minimum, mens god sykkelparkering er høyt prioritert.

L2 Arkitekter AS

www.l2.no

L2 Arkitekter ble etablert i 1986 og ledes av partnerne Ivar Lunde, Jon Flatebø og Jon Inge Bruland. Vi legger vekt på høy faglig kvalitet, riktig kompetanse, godt samarbeid og stor gjennomføringsevne. Ved hjelp av klare analyser, sterke hovedgrep og avklaring av grunnleggende sider ved en situasjon skaper vi bygg og anlegg av høy kvalitet i tråd med oppdragsgivers krav og forventninger.

Kontoret har deltatt rundt 100 konkurranser og vunnet 46.

Priser: Houens fonds diplom, Betongtavlen. Murverksprisen m.fl.



Fra atriets med amfi, trapp og gulv i slipt betong

Moderne, robuste og miljøriktige materialer

Skolen har bærekonstruksjon av stål og betong. Utvendig hovedmateriale er vedlikeholdsfri tegl i kombinasjon med glass og metall.

Innvendig i kommunikasjonsarealer er det utstrakt bruk av fargete sementbaserte plater og trespiler, mens det i undervisningsrom i hovedsak er malt robustgips.

Store deler av taket er dekket med sedum både som fordrøyning av vann, men også for å få en grønn takflate mht. til naboer i tiliggende høyblokker på Hasle Torg.

Kunst i samspill med arkitektur

Kunsten som har fått plass i bygget er direkte integrert. Det er tre hovedverk:

Gavlveggene på utvendige hovedtrapper i glass har integrert kunst i form av en folie som bryter sollyset og gir farger som regnbuen avhengig av vinkelen til solen. Det gir stor variasjon gjennom dagen og en flott opplevelse både inne og utenfra, samtidig som trappene får en tydelig annonsering som elevinn ganger. Kunstner er danske Astrid Krogh.

I skolens innvendige hovedrom, atriets, er det to verk. Et verk på grupperom i

plan 3 og 4 henvender seg mot atriets og har fasader kledd med spiler i eik. Her har Jacob Dahlgren laget fargede spiler i lakkert eik som et relieff eller et topografisk spilelandskap som forandrer seg avhengig av hvor det oppleves fra.

Det siste verket er tre lysbokser integrert i veggene i atriets. Javier Barrios har malt på mylar som er montert som store lysbokser (baklys i led) i hhv. plan 2, 3 og 4. Verdensrommet, astronomi og dokumentasjon fra romfartsekspedisjoner har vært inspirasjon.