



# BOLIG ELGVIN

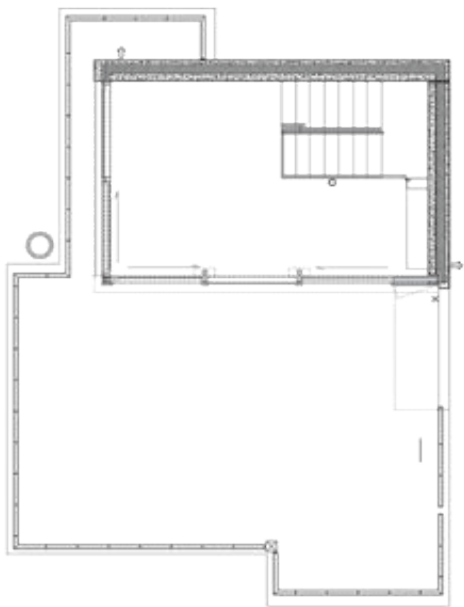
enebolig i betongelementer, Oslo

LIE ØYEN ARKITEKTER

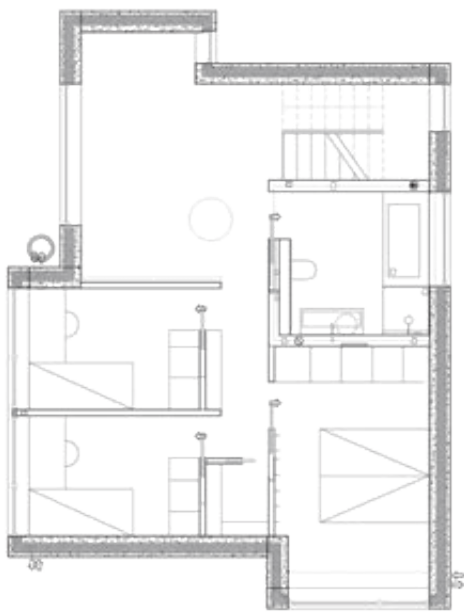
Tekst: Kristoffer Øyen

Foto: [nispe@mac.com](mailto:nispe@mac.com)

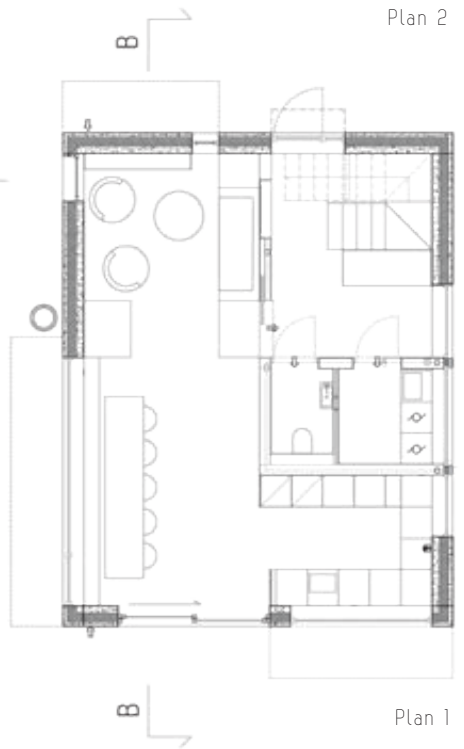




Plan 3



Plan 2

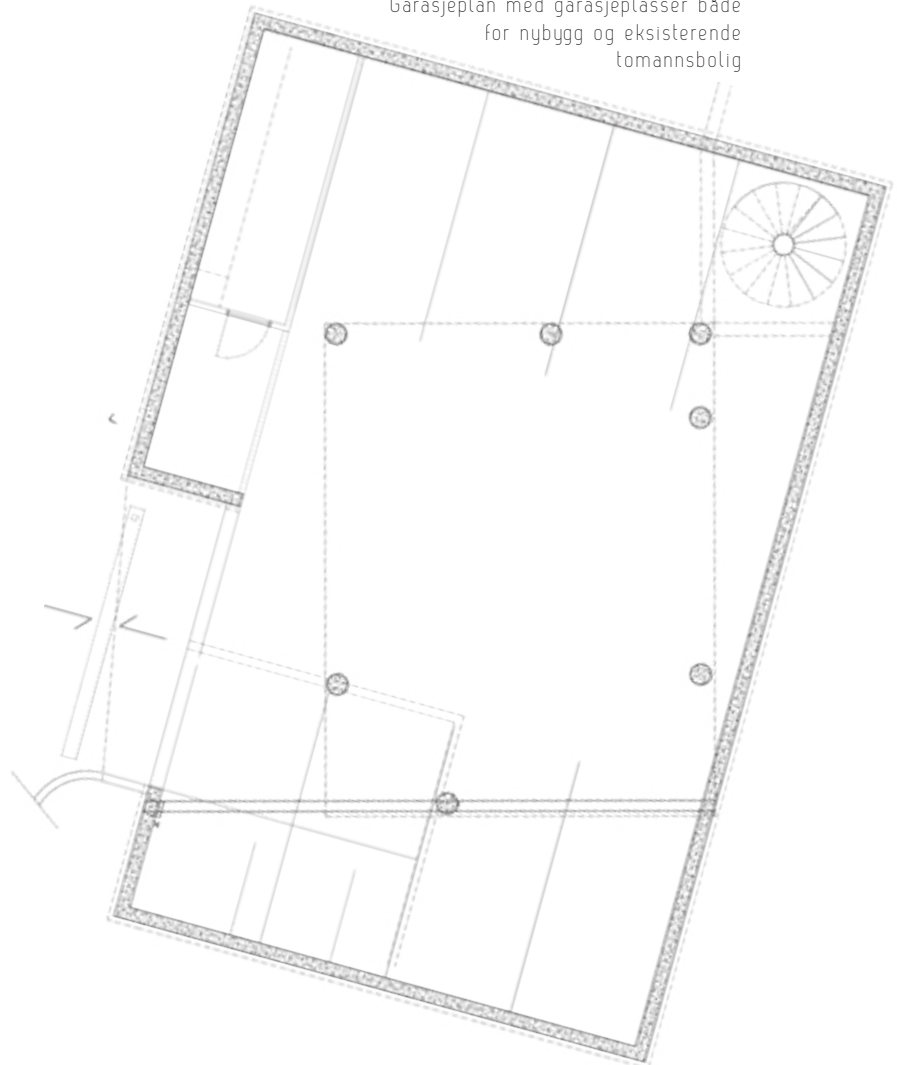


Plan 1



Takterrassen gir storlagen utsikt over Oslofjorden og Oslogryta

Garasjeplan med garasjeplasser både for nybygg og eksisterende tomannsbolig



Bolig Elgvin er en liten enebolig for en familie på fire. Utgangspunktet var et lite restareal på en flott utsiktstomt på Grefsen i Oslo.



Fasade mot syd

Fra hovedinngangen på nordsiden

For å få lov til å bygge måtte fotavtrykket være mindre enn en vanlig enebolig, samt parkering for nybygget og eksisterende tomannsbolig måtte ligge under bakken, og bygningsstrukturen over bakken måtte vinkles for å følge gateløpet som danner en svak sving. Med disse føringene var plassering gitt innenfor få centimeter. Det ble likevel plass til liten innhegnet forgård foran inngangspartiet og en liten solfylt uteplass foran kjøkkenet.

### Utforming – materialer

Bygningsstrukturen er kommet til som et resultat av et fruktbart samarbeid med Opplandske Betongindustri som har detaljprosjektert og levert alle synlige betongelementer. I prosessen med utviklingen av

elementene var det viktig at elementene hver for seg hadde en ren og enkel form, men som, på grunn av måten de er satt sammen på, utgjør en sammensatt, mer kompleks helhet.

Store enkle åpninger i den hvite form-side-betongstrukturen danner steder for innfelte kassetter med eikestrukturer som er vinduer og luftefelt og tett trefasade. Små utkrager og det underordnede oppbygget danner spillet i bygningsfiguren. For at denne hovedformen ikke skulle bli forringet er det valgt rekkverk i mest mulig transparent utførelse, kun håndløperen i eik ses på avstand, – tynne wirestrenger er sydd fra overligger til underligger i sikk-sakk-mønster, rekkverkets få stolper er i syrefast utførelse som wiron og danner et homogent, sammenhengende bånd når man ser det på nært hold.





Innvendig er husets vegger sparklet og hvitmalt. Et kontinuerlig 'teppe' av Douglasgran er i hovedsak eneste kontrasterende element til det hvite. Gulvets material bretter seg opp på alle de hvitmalte betongelementtrappene i opptrinn og inntrinn







Sett fra syd

LIE ØYEN ARKITEKTER [www.lieoyen.no](http://www.lieoyen.no)

Lie Øyen arkitekter har tolv ansatte hvorav ni sivilarkitekter. Oppdragene våre har stort spenn: Boliger, kulturprosjekter, reguleringsplaner, urbanisme-prosjekter, boligområder, hytter, hager og interiører. Vi deltar også i Turistvegprosjektet 'unge norske formgivere'.

Kontoret er opptatt av spennet mellom urbanisme og det å beherske produksjonen av mindre elementer. Vi har to høyt kvalifiserte snekkere fast ansatt, og vi har høye ambisjoner uavhengig av oppgavens omfang.



Innvendig er veggene sparklet og hvitmalt for å understreke den enkle kubistiske formverdenen. Et kontinuerlig 'teppe' av kraftige plank av Douglas Pine (Dinesen) er i hovedsak eneste, men sterkt tilstedeværende, kontrasterende element. Gulvets material bretter seg opp på de hvitmalt betongelementtrappene i opptrinn og inntrinn, slik er alle rommene er bundet sammen av ett materiale, noe som gir en litt 'grand' følelse i det relativt lille huset.

Øverst, og i enden av det sammenhengende gulvet, finnes en liten takstue med en kjærkommen takterrasse som gir storlagen utsikt over Oslogryta og Oslofjorden.

Adresse:	Olto Blehrs vei 1, 0588 Oslo
Byggherre:	Johannes Elgvin og Guro Schmidt Øvregard
Arkitekt:	Lie Øyen arkitekter As
RIB:	Stian Bakken Løkken, Opplandske Betongindustri AS
Entreprenør:	Opplandske Betongindustri AS og Furseth Entreprenør AS
Leverandører:	betongelementer: Opplandske Betongindustri AS
Ferdigstilt:	2016
Byggekostnad:	6 millioner
Areal:	148 m <sup>2</sup> BRA

Konstruksjon:	Sandwich-elementer i betong med bæring på innervange, HD-elementer
Overflater:	Hvit betong, eik i trekledning og dører/vinduer