

Madserud allé, Oslo



Av Martin Tosterud (t.v.)
og Bjørnar Andersen (t.h.) –
stud.ark., Arkitektur- og designhøgskolen i Oslo

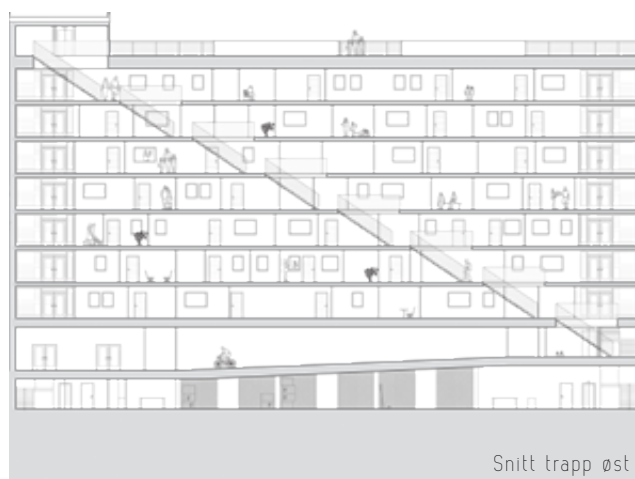


Prosjektet er svar på en semesteroppgave som ønsker å undersøke de fysiske rammene for en førstegangs bolig for flyktninger som har fått innvilget asyl. Vi tok utgangspunkt i den store gruppen enslige flyktninger og utfordringer knyttet til å finne egnede boliger for dem. Den valgte tomten ligger rett ovenfor Madserud Sykehjem, og vi foreslår her et åtte etasjers boliganlegg. Bygningen utnytter tomtens lange form og gir rom til en uteplass på sør-østsiden, da en kolle i vest begrenser kveldssolen.

Alle syv boligetasjer inneholder tre leiligheter for enslige eller par og én leilighet for en liten barnefamilie. En romslig halv-klimatisert svalgang gir alle leiligheter et uterom ved inngangspartiet. Dette blir en flott plass å være hele året, en arena der det er lett å bli kjent med sine naboer.

Som en kontrast til det institusjonaliserte flyktningssystemet gis hver leilighet et unikt preg utviklet fra et sett grunnregler. Kjøkkenet henvender seg mot svalgangen hvor det er lett å skape kontakt mellom inne og ute. Bygningen inviterer til naturlige møteplasser – fellesoner med gjennomlys. Mot formiddagssolen i øst vender den luftige skyvedørsfasaden og svalgangen der en diagonal adkomst legger til rette for tilfeldige møter.

Førstegangsboliger som disse har ofte høy utskiftning, og materialer som tåler hard bruk og eldes med sjarm var viktig. Bæreveggene i betong har merker av liggende bordforskaling. Innvendige lettvegger i stenderverk har kledning av hvitpigmentert bjørkefiner. Stue og soverom har lyst, oljet furugulv. Det lyse treverket nær vinduene i vest reflekterer lyset videre inn i rommene som en fin kontrast til den grove betongen.



Snitt trapp øst

På tross av den varierte planen er den plasstøpte konstruksjonen, i tillegg til trapp- og heissjaktene, orientert rundt fire regulære tverrgående skiver av betong som også håndterer alt av VVS. I det halv-klimatiserte sjiktet er betongveggene visolerte, mens klimaskillet enten er en sandwichkonstruksjon med varm bærende innervange eller en skyvedørsfasade med 3-lags glass.

Vi har hatt som mål å skape en solid bygning med tydelig identitet og egenart. Ved å legge til rette for individualitet og eierskapsfølelse håper vi å gi beboerne trygghet til å møte både det sosiale felleskapet i bygningen og i samfunnet for øvrig.

Hver leilighet er unikt utformet og alle har sitt private inngangsparti fra svalgangen. Den diagonale trappen står i forbindelse med det gjennomgående fellesrommet



Gyldenløvesgate, Oslo



Nikolai Lieblein Røsæg (25)
og Anna Forslöv (25) –
stud.ark., Arkitektur- og designhøgskolen i Oslo

Modellen
viser kun 1/3
av boliganlegget



Ved Arkitektur- og Designhøgskolen i Oslo har vi gjennom høstens semesteroppgave brynet oss på utfordringen Norge, og resten av Europa, står overfor: Hvordan bosette og sørge for god integrering av mennesker som har fått innvilget asyl.

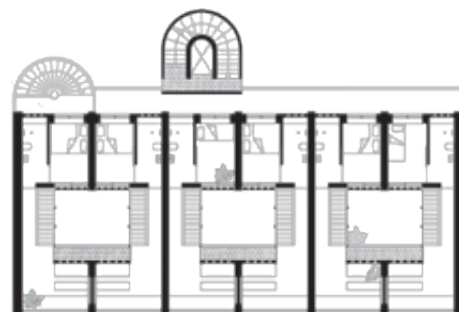
Dersom arkitektur skal kunne bidra til å løse denne utfordringen, er det ikke gjennom volum og massebosettelse. Slik løses hurtig det sterke behovet for boliger, problemet. Men bosettingsmetoden har vist seg utfordrende når det gjelder arbeidet for å skape et fellesskap mellom 'nye' og 'gamle' borgere. Isteden har den gitt grobunn for sosiale forskjeller, segregering og sterke bydelsskille, i konflikt med målet om å skape et samlet, godt fungerende samfunn. En ny borger som skal lære et nytt sted, en annen kultur og et annet samfunn å kjenne på en god måte (og omvendt), trenger en bolig som tilrettelegger for trygghet, sosial nærhet og fellesskap. Boligen kan fremme et av de viktigste psykologiske aspekter ved integrering – det å føle tilhørighet.

I Gyldenløvesgate på Briskeby, et etablert boligområde vest i Oslo, har vi gjennom teglsteinens tre enkle dimensjoner komponert en arkitektur som er luftig, åpen og beskyttende. Den stimulerer til sosiale møter og knytter beboerne sammen gjennom horisontale og vertikale forlengelser av den enkelte boenhet, og til nærområdet rundt. Tomten er forvaltet slik at den grønne flekken på hjørnet Eilert Sunds gate/Gyldenløvesgate muliggjør en skyggefull park under tomtens kronjuvel: den 200 år gamle, vernede blodbøken. Et flytende teglgulv viser vei inn til 1. etasje, et serveringssted som fremmer menneskemøter.

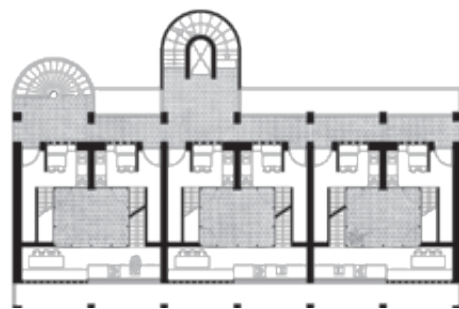
Boligen rommer tre familieleiligheter og ni boenheter for par/enslige. I tre sekvenser knyttes tre og tre boenheter sammen og forlenges med et indre atrium. Så vel som kilde til luft og lys, gir atriene mulighet for å knytte relasjoner ved at man blir en interagerende del i hverandres hverdag. Å tilrettelegge for sosiale relasjoner, med kraft av støtte, trygghet og nærhet, blir et sentralt tema når arkitekturen skal bidra til å skape tilhørighet.

Vi ville utfordre murstenenes massive og ugjennomtrengelige uttrykk. Ved å perforere enkelte veggforløp brytes forbandtet og teglens repeterende rytme. Slik åpnes bygningen og gis et luftig og dynamisk uttrykk. Samtidig skaper det en variasjon av romlige opplevelser og muliggjør ulik grad av privathet.

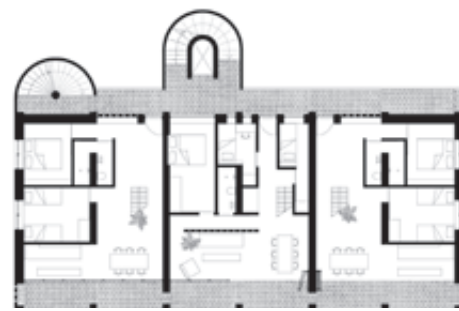
4. etasje



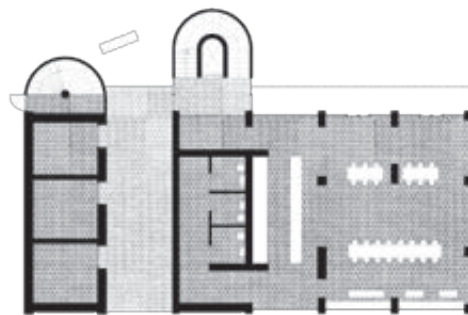
3. etasje



2. etasje



1. etasje



KURS: NOSTALGISK FREMTID, AHO Works

Lærere: Neven Neven Mikac Fuchs og Takahuru Tezuka fra Tokyo City University

Tidløs arkitektur – Basar, Marokko



Av Pia Habostad –
stud.ark., Arkitektur- og
designhøgskolen i Oslo



Vinneren av Byggutengrensers pris for fremragende bruk av mur og betong:

Besvarelsen – en stor basar med en liten moské – skulle gjenspeile tidløs arkitektur og være liksom relevant i dag som 400 år frem i tid.

Beliggenhet: Mellom de to fjell-landsbyene Moulay Idriss og Moulay Moustapha i Marokko.

Inspirasjon: Det klare språket, den inkluderende karakteren og bruken av grunnleggende arkitektoniske elementer (søyle, tak, vegg) i fredags-(Juma-)moskeen, Khiva, Uzbekistan, fra det 10. århundre f.v.t.

Prosjektet – en basar beliggende mellom de to landsbyene – tilfredsstiller både kollektive og individuelle behov. Det er skapt en følelse av enhet, hvor senteret befinner seg der man selv er.

Buene danner en serie individuelle rom på ett og samme sted, noe som resulterer i et paradoksalt inntrykk av både intimitet og åpenhet. En følelse av vandelighet innenfor en lukket grense.

