



# MAUR ERSTATTET MED MUR

landsted på Jomfruland

MMW ARKITEKTER AS

Tekst: Sindre Østereng  
Foto: Per Erik Jæger

Hytten består av to bygningsvolumer. Det høyeste volumet inneholder kjøkken, stue, hems og takterrasse





Fasade syd: Fire soverom, bad og toalett, alle med direkte utgang til svalgangen.  
Glassbaldakinen gjør at man kan bevege seg tørrskodd mellom rommene.

## mmw arkitekter as

ble etablert i 1997, og har siden markert seg med overraskende og nye løsninger. Kontoret har erfaring fra en rekke offentlige og private utbyggingsprosjekter, og de ansatte har kompetanse og bakgrunn fra mange ulike områder. MMW leverer løsninger for konseptutvikling, skissering, forprosjektering, detaljering og oppfølging i byggefasen. Kontoret har spesialkompetanse på så vel økonomiske som arkitektoniske temporære, semipermanente og mobile løsninger i tillegg til bolig og hytteprosjektering. Videre har kontoret bred erfaring med transformasjon av eldre bygningsmasse, scenografi, utstillinger og møbeldesign.

[www.mmw.no](http://www.mmw.no)

---

Adresse:	Jomfruland – en rullesteinsøy utenfor Kragerø i Telemark
Tiltakshaver:	Familien Aarebrot
Arkitekt:	MMW arkitekter AS v/ Sindre Østereng
Entreprenør:	Ole Gundersen AS
RIB:	Sivilingeniør Will Arentz AS, v/ Rolf Smetveit
Leverandører:	blokk, murmørtel og puss: Weber as
Ferdigstilt:	2011
Areal:	100 m <sup>2</sup> + frittliggende uthus

---

Materialer:	Yttervegger i 250 mm Leca Isoblokk, utv. pusset med Maxit fiberpuss med hvit silikatmaling. Innv. pusset med Maxit mur- og pussmørtel KC 50/50. Uthus er murt i 150mm Lecablokk. Gulv: Dels heltre ask, dels støpt i lys betong med Kragerøkvarts som tilslag. Betonggulvene er slipt og behandlet med Silan.
-------------	--

---





Kragerøkvartsen er en lokal bergart som ble benyttet på den opprinnelige hovedveien på Jomfruland. Veien het 'den hvite veien', som nå også svalgangen blir kalt.

MMW arkitekter tok utfordringen med å løse generasjonsproblemene som oppstår når man skal eie og dele et sommerlandsted på Jomfruland som har vært i familiens eie i mange år. To gamle trehytter skulle erstattes med noe nytt, som stokkaurene ikke var spesielt interessert i.

I tett dialog med familien, som består av tre søsken, var det viktig å få til en planløsning der bestemor også kunne være inkludert i alles helger og ferier. En viktig faktor var også at det skulle legges opp til en universell utforming med alle nødvendige funksjoner på bakkeplan.

Familien hadde også ønsker om en moderne og vedlikeholdsfri hytte, som sto i kontrast til og fremhevet de karakteristiske rullesteinsmurene som skiller eiendommene på øya. De tre søsknene var aldri i tvil om valg av materialer: den nye hytten skulle bygges i mur.

## Organisering

Tomten ligger i nærheten av 'de to tårn', og lysglimtene fra fyrlykten i sommernatten skulle kunne sees fra alle rom.

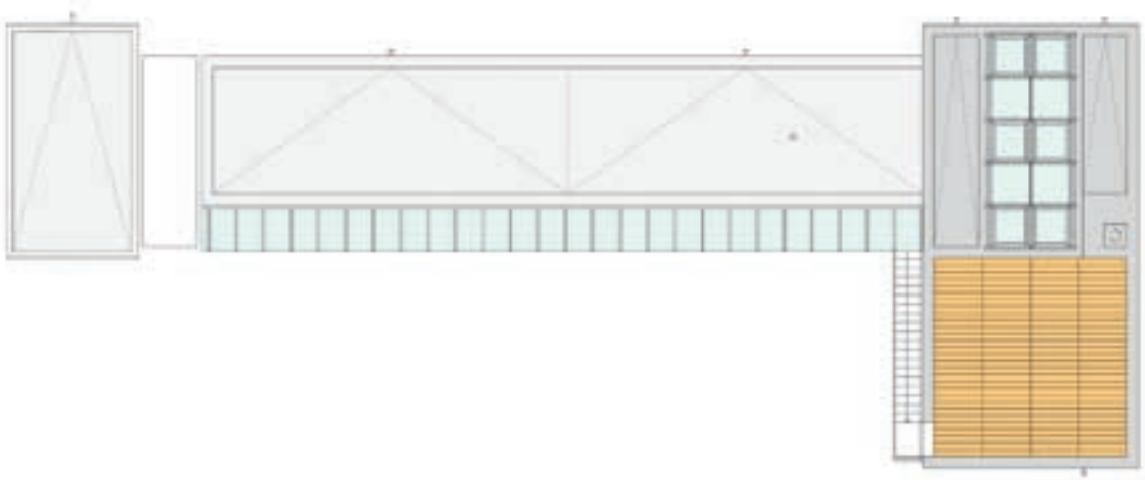
Hytten består av to bygningsvolumer vinkelrett på hverandre. Det høyeste

volumet er 4,5 meter over terrenget, og inneholder de viktigste oppholdsstedene som kjøkken, stue, hems og takterrasse. Kjøkkenet har skyvedører som kan åpnes ut mot terrassen og gir en luftig bruk sommerstid. Stue, kjøkken og hems kan også stenges av med skyvedører, slik at de ulike rommene kan benyttes uavhengig av hverandre med tanke på lyd og privatliv. Barna kan sove på hemsens samtidig som fjernsynet står på i stuen og noen skravler på kjøkkenet, uten og bli forstyrret av hverandre.

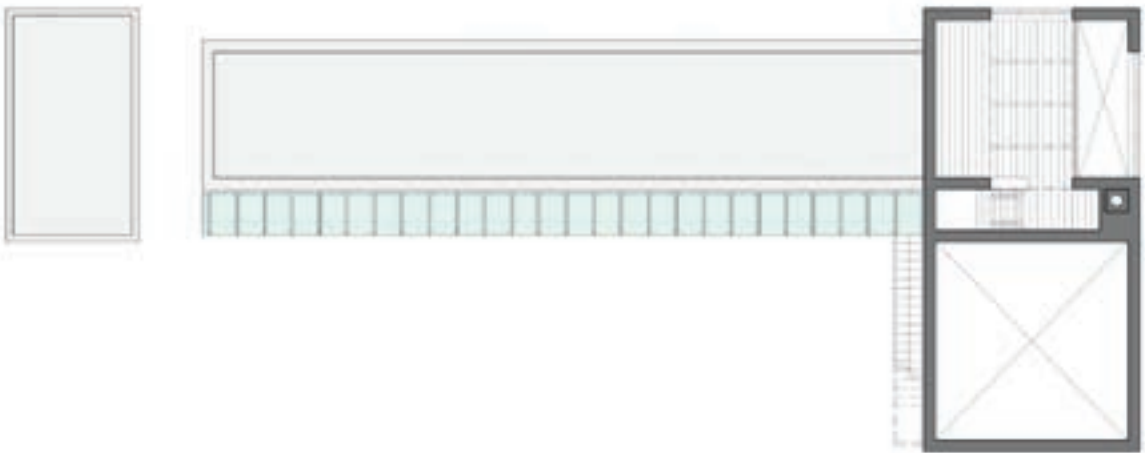
Det andre volumet inneholder fire adskilte soverom og bad pluss adskilt toalett – alle med direkte utgang til



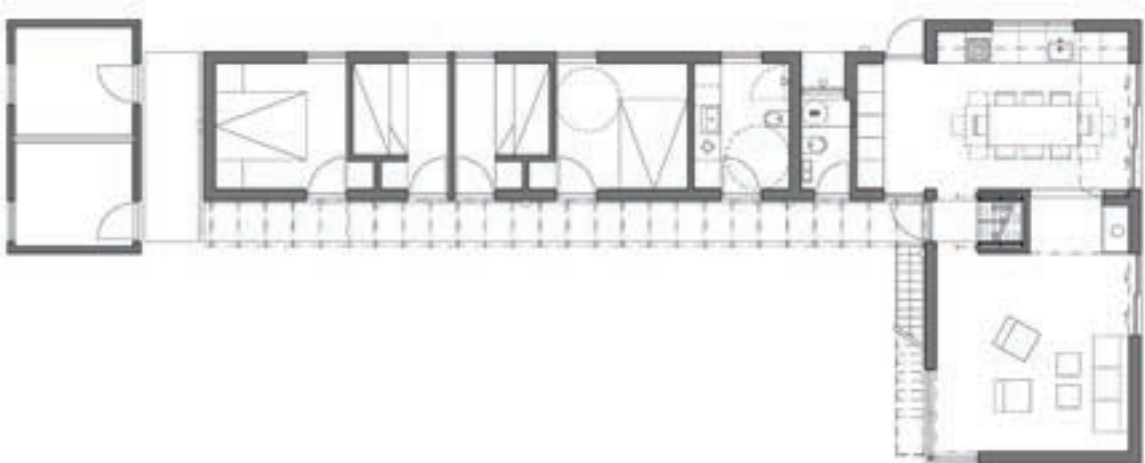
Fasade syd



Takplan



Plan hems



Plan 1. etasje





Murveggene er hvitpusset som fyret  
(foto: mmw)



Utvendig dekke i lys slipt betong med  
Kragerøkvarts som tilslag (foto: mmw)



Fra kjøkkenet

Takterrassen har utsikt både mot Skagerrak og fyret på Jomfruland

svalgangen. De to volumene er også forbundet med en glassbaldakin montert på fasaden, noe som gjør det enkelt å komme tørrskodd fra én del av hytta til den andre hele året. I tillegg til hovedvolumene er det et frittliggende uthus i enden av svalgangen.

En utvendig aluminiumstrapp på hovedvolumet fører opp til en takterrasse med utsikt både mot Skagerrak og fyret på Jomfruland. Hytten har dessuten utendørs dusj på baksiden, mot skogen, noe som skaper muligheten for aktivt friluftsliv i sommermånedene.

Kragerø kommune har i sine bestemmelser maks utbygd hytteareal på 100 m<sup>2</sup>, noe som er en utfordring i seg selv med mange brukere. Løsningen ble derfor å implementere uteområdet som en del av planløsningen. Arealbegrensningene ble også løst ved å tenke flere funksjoner for samme møbel. Hemstrappen er for eksempel bygget med skuffer i trinnene.





Fra hemsen

En aluminiumstrapp  
fører opp til takterrassen



Hemstrappen har skuffer i trinnene

Utedusj på nordsiden, mot skogen



## Materialvalg

Veggene er murt i Leca og hvitpusset som fyrets fasader. Øvrige materialvalg ble bestemt av lokale materialer fra nærmiljøet.

Utvendig dekke på svalgang og terrasse er i lys slipt betong med Kragerøkvarts som tilslag. Kragerøkvartsen er en lokal bergart som ble benyttet på den opprinnelige hovedveien på Jomfruland. Veien het 'den hvite veien', som nå også svalgangen blir kalt.

Jomfrulands asketrær er imponerende i sin størrelse, og den lokale tilhørigheten på øya i tillegg til dens egenskaper, gjorde valget enkelt. Ask ble valgt som treslag for alle synlige tredetaljer samt gulv. Ask er en hard tresort som tåler mye slitasje, og som dermed er godt egnet til gulv.

Vinduer og dører er i aluminium. Dette gjør det hele tilnærmet vedlikeholdsfritt, slik at tid på hytta kan brukes til å utvide kontakten mellom alle hyttas brukere.

