

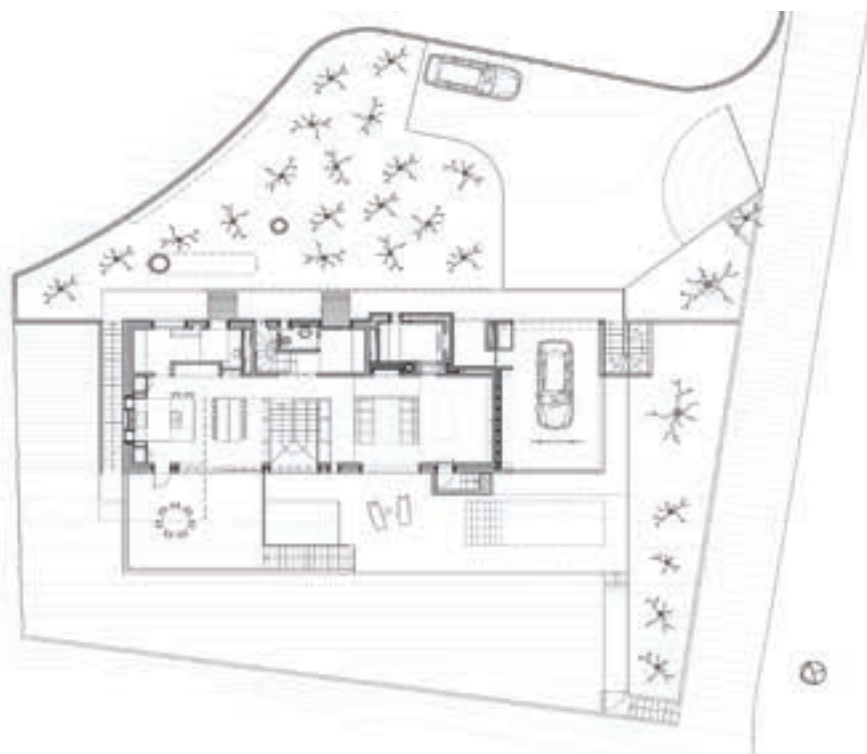
ENEBOLOGIG HOLTET/LARSEN

Stange, Hedmark

CARL-VIGGO HØLMEBAKK

Tekst: Carl-Viggo Hølmebakk

Foto: Nils Petter Dale, nisper@datho.no



Tomten ved Mjøsa grenser mot stranden med nord-vestvendt utsikt over vannet og videre mot Hamar og Domkirkeodden.

Det storslagne utsynet spilte en viktig rolle i utformingen, men istedenfor å åpne hele fasaden med glass er utsikten 'masket ut' med varierende åpninger, plassert i forhold til rom og funksjoner på innsiden. Det var også et ønske om veggplass for bilder, og vi ble fascinert av tanken om at den vakre utsikten kunne bli bilder på veggene, med motiver som endret seg med vær og årstid og når man beveget seg rundt i huset.

Alle oppholdrom og soverom vender mot utsikten og er fordelt over tre etasjer. Bi-funksjoner som bad, toaletter, vaske-rom osv. er samlet i bakkant hvor fasaden er relativt lukket. Mot vest skytter det frem flere terrasser som knytter oppholdsrommene ytterligere mot vannet og utsikten. Utvendige og innvendige trapper skaper kontakt mellom etasjene og husets ulike avdelinger. Dette bidrar til komplekse visuelle og bevegelkesmessige forbindelser innefor en relativt rasjonell romorganisasjon.

Konstruksjonen

Bygningen har bærende vegger av betong i både yttervange og innervange. Den plastøppte sandwich-konstruksjonen muliggjør forholdsvis store utkragninger både for trapper, takoverbygg, terrasser, gallerier m.m.

Budsjettet, som i utgangspunktet var romslig, gjorde det mulig å arbeide med løsninger og prinsipper som det ofte er vanskelig å benytte: Trapper trengte ikke



Sivilarkitekt MNAL Carl-Viggo Hølmebakk drev énmannskontor frem til ca 2000, og har siden hatt tre-fire ansatte sivilarkitekter. Firmaet ble AS i 2010. Hølmebakk har tidligere bl.a. mottatt Houens Fonds Diplom, Grosch-medaljen, Betongtavlen, Treprisen og Statens byggeskikkpris og er tre ganger nominert til Mies van der Rohe-prisen. I 2009 vant Hølmebakk konkurransen om utvikling av området rundt Vøringsfossen (planlagt 2015-20). Tidligere presentert i MUR/mur+betong: Bårehus Asker krematorium (4◦2000), publikumsbygg 'Bjerkebæk' i Lillehammer (1◦2007) samt Sohlbergplassen (4◦2007) og Strømbu (2◦2010) i Rondane (Norske Turistveger).

www.holmebakk.no





Den plasstøpte sandwich-konstruksjonen muliggjør forholdsvis store utkragninger av balkonger og terrasser utvendig

Adresse:	Sandvikavegen 18, 2312 Ottestad
Tiltakshaver:	Tom Olav Holtet
Arkitekt:	Prosjektansv.: Carl-Viggo Hølmebakk. Medarbeider: Rickard Riesenfeld
RIB:	Sweco
Entreprenør:	Betong: Rune Øvergård AS, Morten Grønvold AS, Martin M Bakken AS, TH Johansen & Sønner m.fl.
Leverandører:	fabrikkbetong: Betong Øst AS, avd. Hamar
Ferdigstilt:	2012/2013
Areal:	603 m ² BTA + terrasser

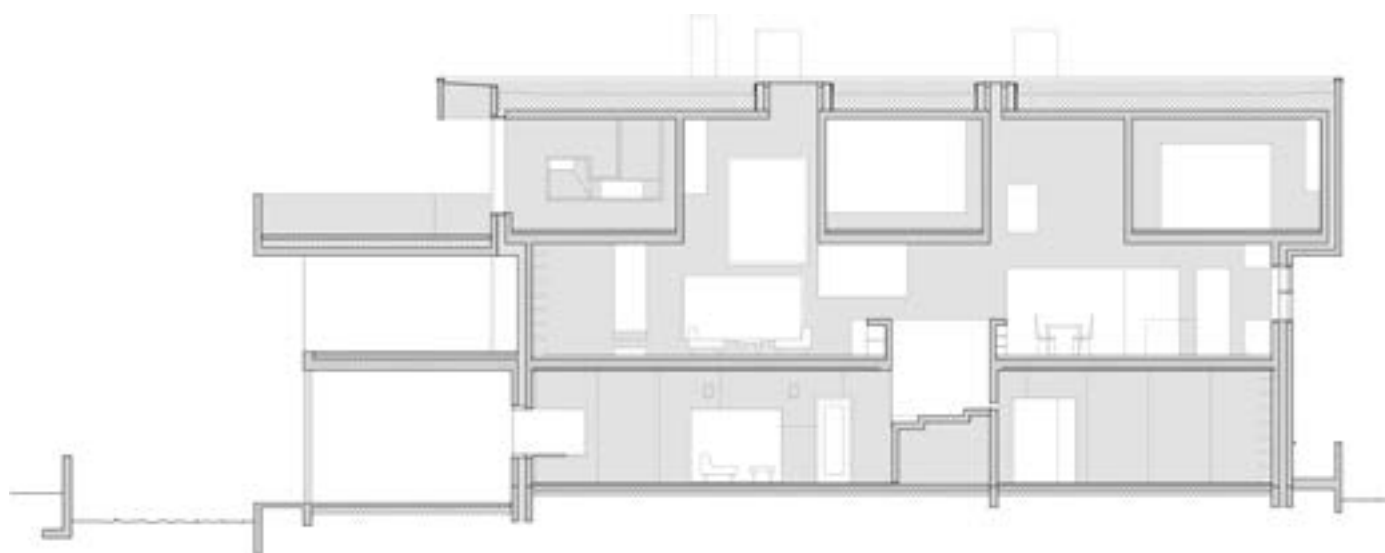
Konstruksjon: plasstøpt betong – sandwichkonstruksjon
 Tekniske anlegg: balansert ventilasjon, jordvarme, gass, elektrisitet, vedfyring

å ligge over hverandre, rom kunne lages med dobbel etasjehøyde, og åpninger for dagslys og utsikt kunne skreddersys til de ulike funksjoner i huset. Den bærende betongkonstruksjonen åpnet også for spennende konstruksjoner både utvendig og innvendig. I forhold til husets samlede areal og standard har huset likevel moderate prosjektkostnader på mellom 35' og 40' kr/kvm.

Huset har gjennomgått en svært langvarig byggeprosess siden oppstart i 2008. Fortsatt gjenstår endel utomhus- og interiørarbeider.



Østfasaden

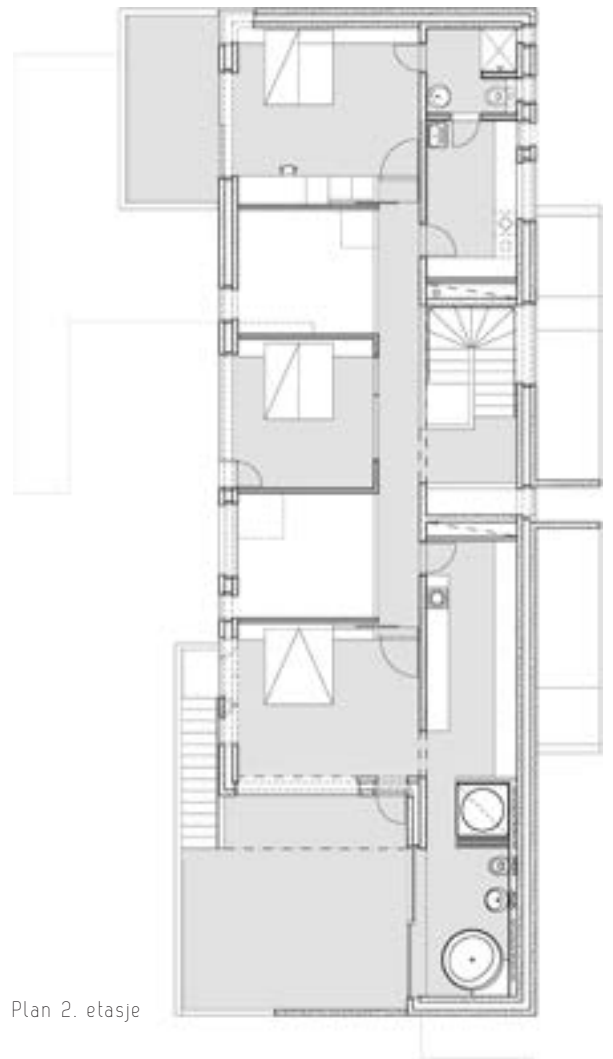




Alle oppholdrom og soverom vender mot utsikten



Plan 1. etasje



Plan 2. etasje



Bad, toaletter, vaskerom m.v. er samlet i en sone i bakkant

Den vakre utsikten ble bilder på veggene, med motiver som endrer seg med vær og årstid, og når man beveger seg i huset



