

# HYTTE PÅ LYNGHOLMEN

Aust-Agder

LUND HAGEM ARKITEKTER

Tekst: Arkitekten

Foto: Arkitekten og Ole H Krokstrand





## LUND HAGEM ARKITEKTER

Lund Hagem Arkitekter har kontor i Oslo og er ledet av fire partnere: Svein Lund, Einar Hagem, Mette Røsbekk og Per Suul.

Gjennom mer enn tyve år har kontoret vært drevet med en konsekvent arkitektonisk holdning innenfor nordisk designtradisjon. Alle prosjekter er preget av en sensitiv tilnærming til landskapet og en dynamisk dialog mellom natur og bebyggelse.

Kontoret har mottatt en rekke priser og utmerkelser, deriblant Sundts premie, Høuen fonds diplom, Statens byggeskikkpris, Betongtavlen og Murverksprisen.

[www.lundhagem.no](http://www.lundhagem.no)

En hyttetomt i et sund, ved havet, skjermet fra vinden og med storslagen havutsikt mot syd.

Det lyse betongtaket danner en bro mellom bergknausene og skjermer terrassen mot vinden, samtidig som havutsikten artikuleres. Takkonstruksjonen gir en glidende overgang mellom ute og inne og mellom bygning og natur.

Artikulering og redefinering av landskapet var nøkkelaspekter for dette prosjek-



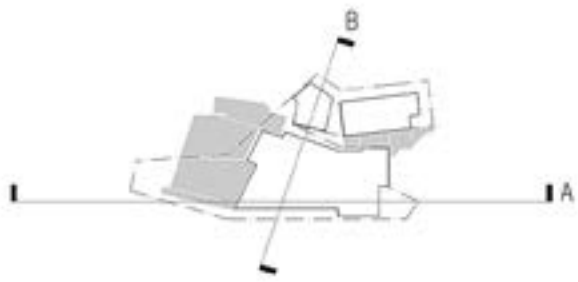
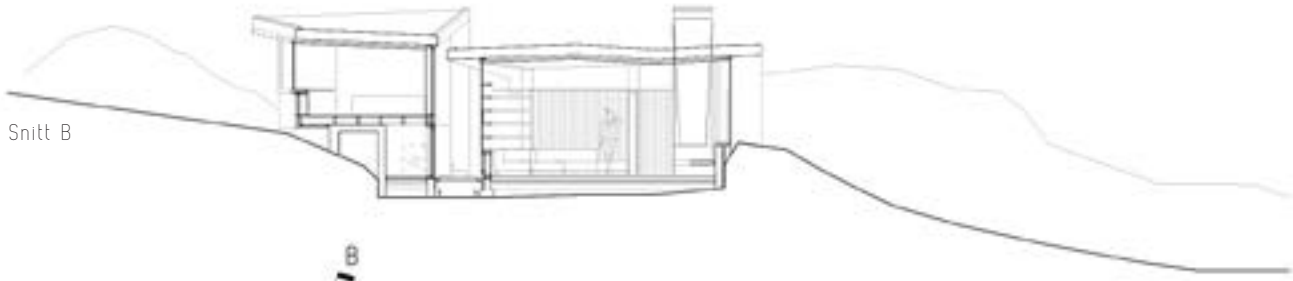
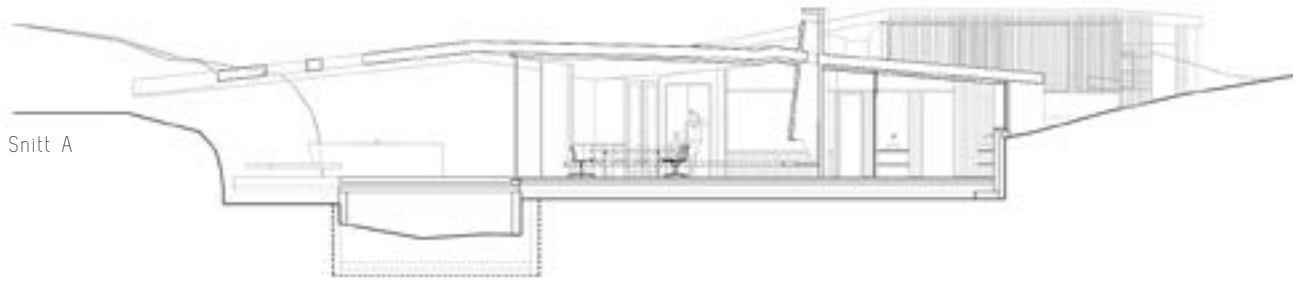
Fra øst

Byggetillatelsen var betinget av at man i stor grad holdt seg til fotavtrykket av den gamle hytta fra sekstitallet

tet. Det ble anlagt en gangvei fra huset til stranden, og en ny, lav brygge ble skånsomt plassert i landskapet.

Øya kan kun nås med båt, og hovedinngangen ble lagt til sørsiden for å danne en akse til den lille private stranden. Skjult belysning i berget leder nyankomne opp fra sjøen. Det meste av eksisterende vegetasjon ble bevart, og bygningsvolumet er forsøkt tilpasset sine omgivelser på en harmonisk måte.







Fra syd. mot nord

Svalgang mellom hovedfløy og sovefløy

---

Adresse:	Lillesand
Tiltakshaver:	privat
Arkitekt:	Lund Hagem Arkitekter AS
RIB:	eSTATIK AS
Entreprenør:	Bico bygg og innredning AS
Leverandører:	lys betong: Ribe Betong AS
Ferdigstilt:	2012
Areal:	100 + 20 m <sup>2</sup> (hytte + sjøbod)

---

Konstruksjon:	betongtak, noen betongvegger, frittstående stålsøyler
Overflater:	lys betong, stål, varmebehandlet ask (ute), hvitpigmentert ask (inne), akustisk puss (himling)

---

Nybygget erstatter en hytte fra sekstitallet. Byggetillatelsen var betinget av at man i stor grad holdt seg til fotavtrykket av den gamle hytta, og at nybyggets gulvareal var under grensen på 100 kvadratmeter. For å utnytte tillatt gulvareal maksimalt, ble allt gangareal mellom rommene plassert utendørs,

under det store taket. Dermed ble det etablert to lukkede fløyer, forbundet av terrassen.

I hovedfløyen ligger det store oppholdsrommet med kombinert stue, kjøkken og spiseplass med adkomst direkte fra hovedsoverrommet. Den andre fløyen inneholder barnas soverom, gjesterom og





Overdekket spise plass, utepeis i corten-stål

Det store oppholdsrommet i hovedfløyen er kombinert stue, kjøkken og spise plass





Fra nordvest

Trapp til kjeller under terrasse. Individuelt støpte trinn: klosser stablet på underliggende vange (inntrukket, ikke synlig)

arbeidsrom. Disse rommene har inngang fra den øvre terrassen.

Trappen artikulere tomtens opprinnelige nivåforskjeller og forbinder øvre og nedre terrasse. Trappen forbinder også de to materialpalettene: hovedterrassen i hvit betong og den øvre terrassen i tre.

Terrassen er plassert med omhu for å være godt skjermet fra vinden. Takkonstruksjonen strekker seg over terrassen og gir et lyst og vennlig uterom delvis skjermet for direkte sollys.

Lagerrom, renselanlegg, teknisk rom m.v. er skjult i kjeller under terrasse.

## Materialer

Materialvalget er enkelt, men robust. Lys betong, glass og ask ble valgt for å matche fargenyansene i landskapet, slik at bygningen sømløst går i ett med omgivelsene. Materialpalletten ble snevret inn til disse tre, og individuell materialitet er fremhevet og utforsket i detaljeringen.

Ask ble valgt både inne og ute. Inne er treverket hvitpigmentert, mens det som skulle benyttes utvendig gjennomgikk en varmebehandling. Vindus- og dørkarmen er laget i varmebehandlet ask hos en lokal snekker.

Betongen er også benyttet både ute og inne. Peisen og den lange benken er støpt i den samme hvite betongen som taket, terrassen og trappen.

## Takkonstruksjonen

Det plasstøpte taket består av 270 mm armert betong isolert med 40 mm VIP-plater (vakuumisolasjon) innvendig. Synlig himling inne har lys akustisk puss. Konstruksjonen er vanntett, takteking er overflødig.

Resultatet er en glatt, hvit overflate som skaper en interessant dialog med det steinete landskapet og gir hylta en særegen karakter – en nytolkning av det hvite sørlandshuset.

