



Skisser: AD

byggekunst i mur+betong

KAHN I INDIA

En diagrammatisk reiseskildring II

av Aina Dahle

Den kaleidoskopiske og kommenterende byggekunstspalten er signert Aina Dahle, professor ved AHO, Arkitektur- og designhøgskolen i Oslo. Hun er også kjent som Einar Dahle og har siden 1987 skrevet mer enn hundre arkitekturpalter i Mur/m+b. Dahle er diplomarkitekt fra ETH-Zürich, har egen praksis i Oslo, har vært gjesteprofessor ved RWTH-Aachen, reiser mye og gjerne, maler akvareller og tenker og snakker fritt og høyt: noe blir det aforismer av.



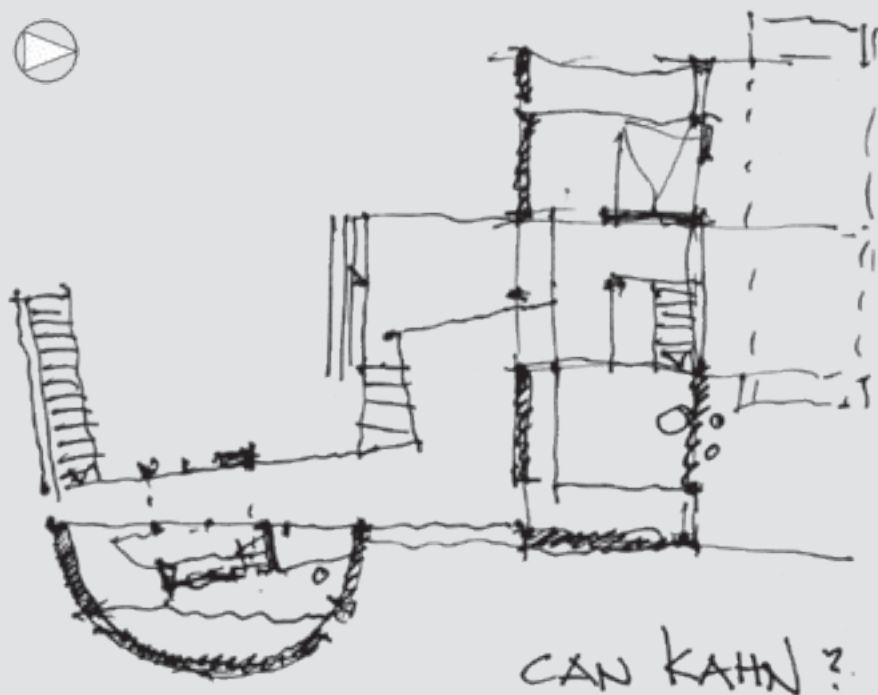
Jeg fortsetter der jeg slapp i forrige nummer. I Ahmedabad, eller A'bad som de også sier. Men først en avstikker:

'Silence and light' i Zürich

Det var i 1969, på reise mellom Ahmedabad og kontoret sitt i Philadelphia, at Louis I Kahn besøkte ETH i Zürich hvor han holdt det etter hvert så berømte foredraget 'Silence and Light' den 12. februar i samme auditorium som Le Corbusier, Frank Lloyd Wright og Alvar Aalto før

ham, i høyskolens hovedbygning tegnet av Gottfried Semper i 1853.

Etter et år med heftige studentopp-tøyer rettet mot Europas professorvelde, kom Kahn, og plutselig var arkitektur på dagsorden igjen. Og jeg var til stede og ble merket for livet. Han snakket først til oss, deretter med oss, sto der lys levende foran oss etter foredraget, under utstillingsåpningen av Kahns samlede verker, 'Al ETH Dokumentation Arbeitsprozess KAHN', på høyreiste pagina som ble utgitt i en boks som løsblad, godt egnet til å dekorere en fattig arkitektstudents boligvegger i mange år. Kahn sto der, og så



"Louis I Kahn var en kort episode i arkitekturhistorien. Men det han berørte var selve evigheten. Plutselig var han der, – som pedagog og utøvende arkitekt. Han gav oss egentlig ikke noe valg, – for i håpet om at arkitektur virkelig eksisterer, og ved ordets makt, klarte han å inspirere en hel generasjon av arkitekter til å søke tilbake til tingenes årsak og sammenheng."

Jan G. Digerud
Forord i heftet Louis I. Kahn: Speech at OAF 1966, utgitt av Arkitektnytt, Oslo 1982-1991, red. Dag Rognlien

på oss gjennom tykke briller med fattede glass og flass fra hårtjafser i pannen. Han var liten av vekst og altså noe uflidd, men akk for en spirituell opplevelse han gav oss, en infusjon av kraft og håp. Forelesningen var en åndelig utlegging om arkitektur som går dypere og lenger enn det noen før og etter ham har formådd.

Jeg husker og forsto kun brokker av det han sa, men det viktigste: Silence som noe mer enn «very, very quiet» og Light som «the giver of all presence», «by will, by law», for det skrev han på tavlen og med små forbokstaver.

Han brukte tavle og kritt, han hadde ingen forberedt forelesning, ingen lysbilder, han var spent (nærmest scared) og måtte gå sakte frem for å vinne tid og sikkerhet. Han visste jo hva han trodde på, men det var det å si det i rett tid og i rett sammenheng for ham som for andre med langt svakere utgangspunkt.

At arkitektur er mer enn det å bygge, vet de fleste. At det målbare tilhører matematikk og fysikk og det umålbare alt annet – og særlig opplevelsen av hva arkitektur kan være. Han hoppet fra tanker om byplan til hva som var det viktigste ved et universitet. At funksjonalisme er mer enn at rommene virker etter hensikten, en bygning skal virke psykologisk, det er det viktigste. Og plutselig: «When you decide on the structure, you're deciding on light». «The module is light – no

light». Jeg var i mitt femte semester og mente meg på god vei til å bli arkitekt, heldigvis ikke ødelagt av Robert Venturi (kort og godt fordi jeg ikke forsto hans ærend). Kahns ærend forsto vi, Kahn kunne.

Og han ville. Viste oss veien til en annen måte å behandle de platonske grunnformene.

De platonske grunnformene

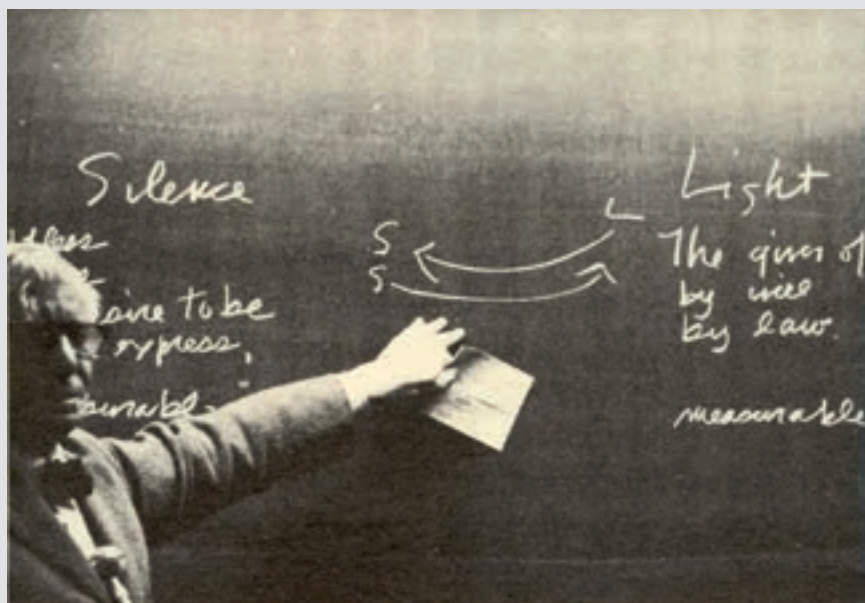
Eller som professor Bernhard Hoesli uttrykte det i sin lagsterke introduksjonstale: «Når alle veier synes opptegnet og tilrettelagt, når alle måter å forholde seg på synes forutsett, når kampen om de vante varianter behersker feltet, da kan det plutselig skje at noe opprinnelig, uventet og overraskende, kommer til syne, som de gamle og fortrolige, men også tidløse, arkitektoniske størrelsene vegg, søyle, bue, kvadrat, sirkel, pyramide, parallellepiped og sylinder, som om disse for første gang kommer til syne med ny betydning under lyset, slik vi hver ny morgen opplever at verden fødes på ny. Og det kan tenkes, sier Hoesli, at det oppstår forbindelser over grensene mellom kontinenter og nasjoner, opphav og alder og på tross av tidsåndens forbannelse, kan begrunne et arbeid sterkere enn noen ideologi.»

Min egen rare hytte

Er det derfor jeg 44 år senere sitter på hytta jeg tegnet i 1982, i mitt arbeidsrom, en halvrotunde (påbygget 1988), til side for et innfelt tårn med kvadratisk plan og ser over broen som forbinder meg med hovedhytta med en grunnplan bestående av tre kvadrater slått sammen. Kan det bli mer kahnsk? Tja, hytta kunne vært mye råere, mer direkte, mer brutalistisk. Uansett og likevel, jeg trodde lenge det var Tessiner-skolens forbannelse gjennom Botta og Campi som lurte meg til byplangrepet og hyttas formmessige oppbygging. Sikkert, men det var likevel noe mer. Noe lengre bak. Noe mer holdbart, allikevel tidstypisk. Noe Kahnsk, men sårbart og med en mer begrenset levetid enn hans hus. Og gjennomgripende norsk: en trehytte på påler og plate av betong som forbinder den med jorden den engang skal bli en del av. Kun det levende kan dø. Alt annet går til grunne før eller senere. Også Kahn

Men ikke forestillingen og fortellingen om ham og hans bygninger. Den vil stadig bli husket og berettet. Han kom i tide og var i tiden. Han var tiden. Så lenge han levde. Det var Ahmedabad og Dacca som indirekte tok livet av ham. Fra den siste reisen kom han ikke helt hjem. Hjerteret sviktet på Penn Station. Men Kahns ånd lever videre.

Louis I Kahn holdt det etter hvert så berømte foredraget 'Silence and Light' på ETH i Zürich den 12. februar 1969. Han var liten av vekst og litt uflidd, men akk for en spirituell opplevelse han gav oss, en infusjon av kraft og håp



Til Ahmedabad og Doshi

Det var godt å komme til Ahmedabad. Til tross for mikrober og feber. Endelig fikk jeg med egne øyne se Kahns råskap i tegl og betong, en moderne fortolkning av urkraften i India. Universell og samtidig lokal. Spesiell? Ja, men det er underordnet det faktum at solen går sin gang og sender sine ubarmhjertige stråler på fattige og rike, også i byen der Balkrishna Vithaldas Doshi (86) lever og arbeider. Arkitekten som knytter Le Corbusier og Kahn til India, ja som faktisk sørget for at sistnevnte fikk oppdraget med å tegne IIM Indian Institute of Management. Han sa nemlig nei takk til oppdraget da han mente at Kahn kunne.

Doshi arbeidet på Le Corbusier kontor i Paris fra 1951 til 1954 og flyttet hjem til India og Ahmedabad for å følge opp Le Corbusiers prosjekter i byen: flere villaer, et museum og bomullspinneriforbundets hus ved elven Sabarmathi. Det må være denne elven Doshi hadde i tankene da han fortalte om hvorledes Le Corbusier betraktet seg selv og arkitekturen: Som elvens vanndråper eller partikler er han del av elven på dens vei mot havet, men som vannpartiklene ikke fester seg til noen bredd, fester heller ikke Le Corbusier seg til noe spesifikt arkitektursyn, men ser seg å være del av elven.

Doshi fulgte også opp Le Corbusiers siste arbeider i Chandigarh. Men det ble etter

hvert Kahn som opptok ham og som formet og påvirket hans egen produksjon og hans eget syn på arkitektur og pedagogikk. Både arkitektskolen han tok initiativ til og også tegnet, hans eget studio Sangath og galleriet, begge halvt nedgravd i bakken, vises her som eksempler på hans Vastu-Shilpa: 'The skill to make structure.'

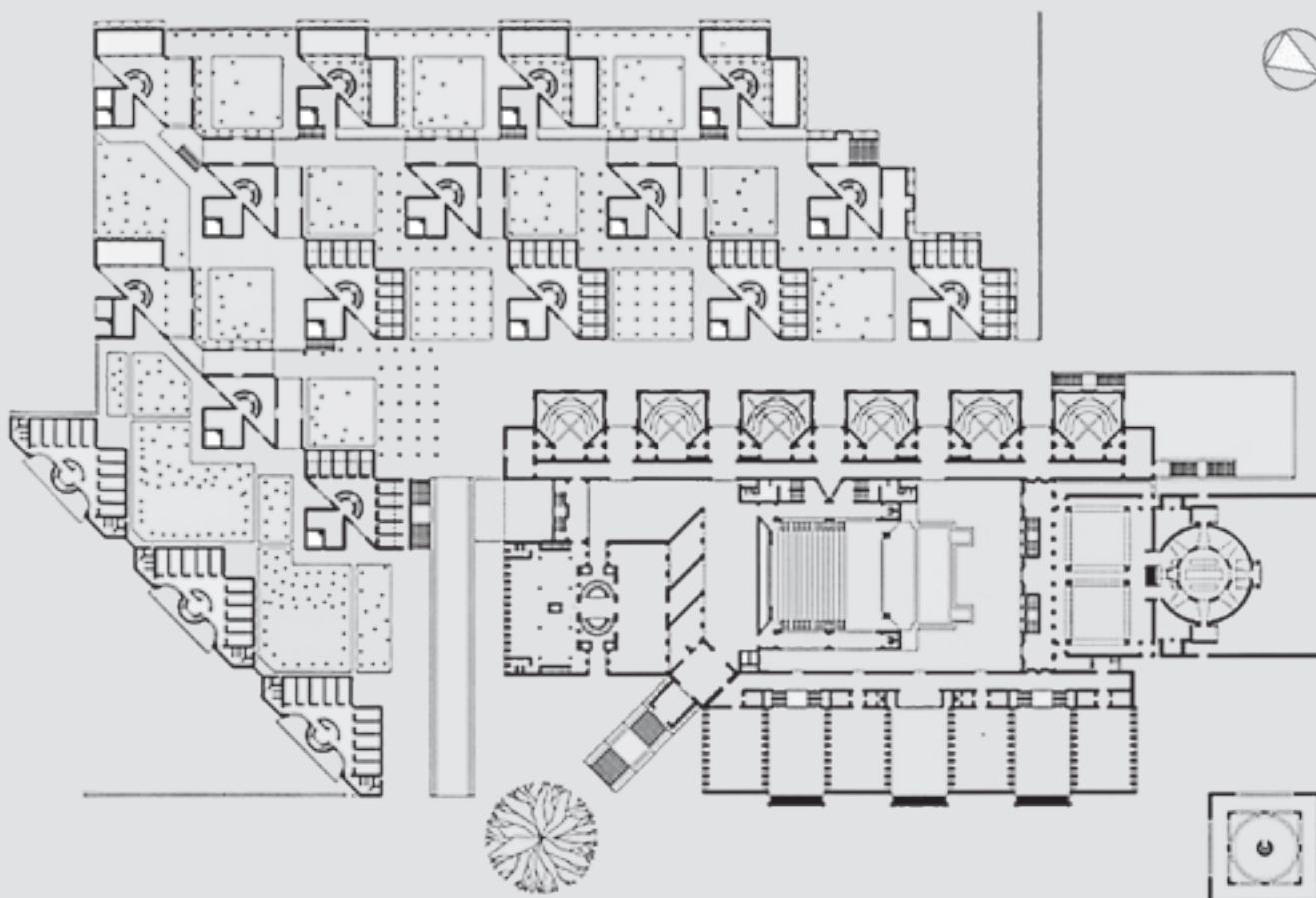
Til India

India er lukt, lyd, smak og farger. Og dis, og betong. Nå også tegl. Vi så teglmilene langs veien fra Delhi til Agra. Nå fikk vi endelig oppleve arkitektur hvor blank mur spiller hovedrollen. Le Corbusier brukte tegl i gavlene både på arkitektskolen i Chandigarh og bomullspinneriforbundets hus i Ahmedabad (se forrige nummer). Og: Ikke alt er pusset og kledd med marmor som Taj Mahal.

Jeg dro til India først og fremst for å se arkitektur av Le Corbusier og Louis Kahn. Og jeg ble ikke skuffet. Som Le Corbusier var Kahn kraftfull og prinsipiell, nærværende og rå, en villet form og uttrykt konstruksjon. Når Le Corbusier lot billig og villig arbeidskraft tømme sine bøtter med betong ned i forskalingen, lot Kahn den lokale arbeidskraften og kunnskapen mure de stolte vegger som var de forsvarsverk for et bedre liv.



Kahns samlede verker, 'AI ETH Dokumentation Arbeitsprozess KAHN', på høyreiste pagina utgitt i en boks som løsblad var godt egnet til å dekorere en fattig arkitektstudents boligvegger i mange år



IIM. Indian Institute of Management Ahmedabad, 1963–1974. Masterplan

ARKITEKT: LOUIS KAHN, PHILADELPHIA

Kahn var alltid åpen om tvil og anfektelser som førte til stadige rettelser og omarbeidinger som kostet ham dyrt. Han døde også fattig tiltross for kjempeoppdrag som IIM og Sher-e-Bangla Nagar (Bangladesh).

I de dager ble det ikke utlyst arkitektkonkurranser. Nei, det ble tatt direkte kontakt med arkitekter. Da Pakistan skulle bygge sine to nye hovedsteder (Islamabad i vest og Dacca i Øst) ble arkitekter forespurt og forkastet. I Islamabad ble det rot hvor arkitekter og deres planer ble skrotet da de visstnok leflet med orientalske motiver. Slik ble Arne Jacobsens forslag til nasjonalforsamlingen forkastet og Kahn fikk prøve seg da han allerede var i gang som tredjevalget i Dacca (Le Corbusier hadde for mye å gjøre og takket nei, Alvar Aalto var syk). Det gikk med Kahn som

med de andre. Hans plan for Islamabad ble skrinlagt i 1965. Men Kahn kom for å tegne Dacca i øst, ikke Islamabad. Og langsomt ble det noe av Dacca, selv om anlegget først sto ferdig 10 år etter Kahns død.

Da Kahn ble invitert til Pakistan, tok han likeså godt turen til Chandigarh og lot seg begeistre av bygningene til Le Corbusier, men ikke av byplanen og kapitol.

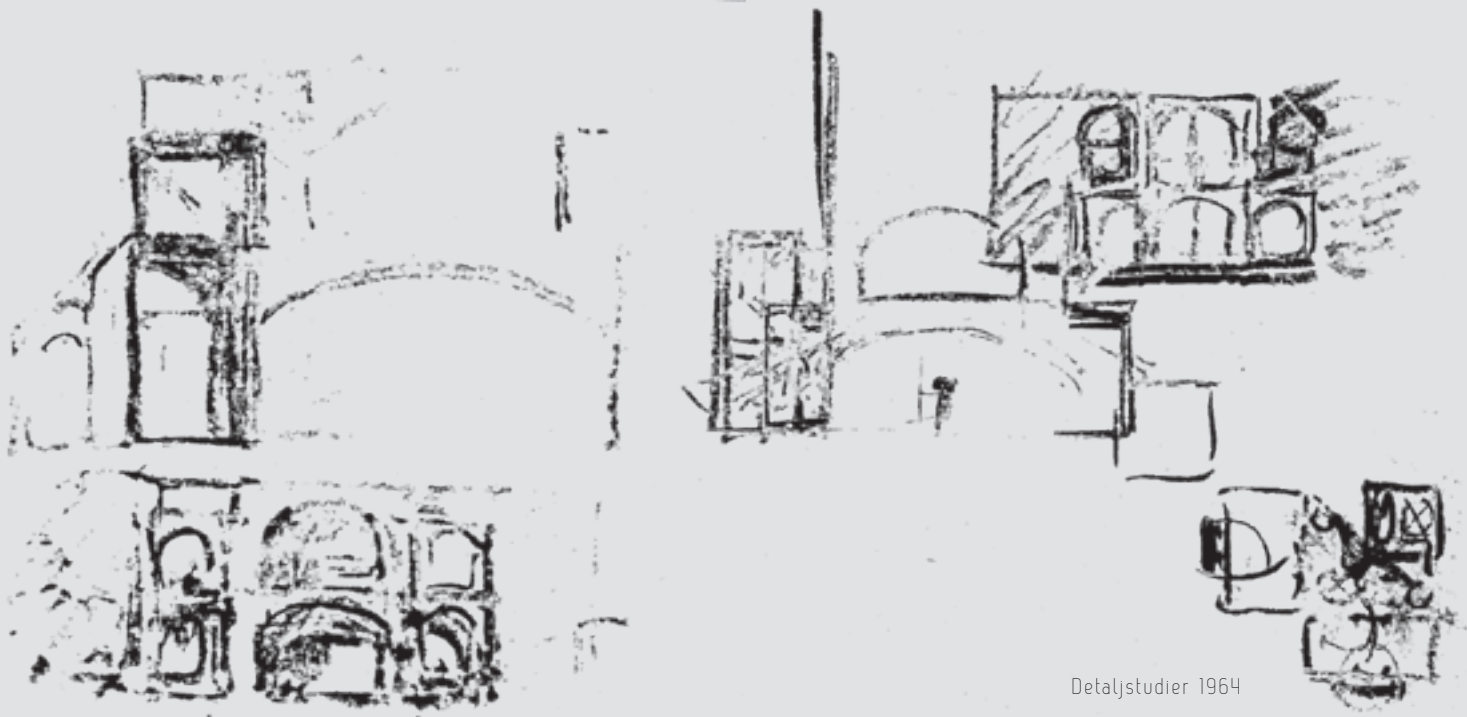
I alle sine prosjekter på det indiske subkontinent brukte Kahn boligene til å stramme opp og forsterke klosterplanen. Dette gav en tettere plan, en mye tettere by med mer skygge, med mer vann og vegetasjon enn Chandigarh.

Da Doshi i 1962 ble spurt om å tegne Indian Institute of Management, takket han nei og anbefalte byggherren (med den

mektige Sarabhai i ledelsen) om å engasjere Kahn med seg selv som kontaktarkitekt. Doshi hadde nok en baktanke, for slik kunne Kahn bli guru og lærer for det som skulle bli Doshis arkitektskole.

Kahn lot studentene i Ahmedabad bearbeide sine skisser som ble sendt til Philadelphia. Senere ble en gruppe av disse plukket ut som de arkitektene som skulle følge opp IIM under Doshis overoppsyn og under ledelse av Anant Raje som hadde jobbet hos Kahn i Amerika. Et dristig eksperiment som på en positiv måte forenklet deler av prosjektet, men nok også fjernet noe av Kahns rikhet.

Også i Ahmedabad var revisjonene hyppige. Da Khan første gang la frem hovedoppslaget for masterplanen som baserte seg på et skjema av diagonalt stille bygningskropper som et teppe, ble



Detaljstudier 1964



Perspektiv av adkomsten til studentboligene mellom to rekker av småhus

han av Doshi anbefalt å speilvende planen for på den måten å dra nytte av den fremherskende vindretningen som kjølede faktor. Etter hvert festnet planen seg, men ikke alt ble realisert slik Kahn opprinnelig hadde tenkt. Etter fire fem omarbeidelser, forenklinger og besparelser, kunne byggingen påbegynnes i 1964. Men det tok nye fire år før veggene reiste seg mot himmelen og man droppet tanken om en innsjø som bare ville bli elsket av malariamygg. Hovedbygningen, selve den rektangulære klostergården, fikk ikke den tetthet og den funksjonsblandingen som først foreslått.

Den store festplassen, senere gitt navn etter arkitekten, Louis Kahn Plaza, var ment å være omgitt av undervisningsrom og auditorium på to sider, administrasjon på den tredje, mens biblioteket dannet den fjerde. Ironisk nok ble altså plassen åpnet

mot nordvest og i den retning hvor den store utvidelsen skulle komme (på andre siden av en hovedvei som deler universitetsområdet). Administrasjonsfløyen brukes i dag til lærekontorer (uproblematiske), mens administrasjon og auditorium er lagt til på utsiden mot nordøst og lite flatterende for Kahns plan og arkitektur. På en måte synd, på en annen måte godt, for det som Kahn til slutt fikk realisert er gjennomgående enklere og mer direkte og ukomplisert enn det som lenge lå i tegningsmaterialet, for eksempel unødvendige buer som flybrigde og manierte elementer som tilhører en senere epoke i arkitekturen.

Kahn avsluttet sin forelesning i Zürich med fortellingen om en berømt persisk poet på 1200-tallet som beretter om prestinnen som en solrik vårdag går gjen-

nom sin hage lykkelig beundrende alt det vakre som omgir henne. Hun stopper på terskelen til sitt hus. Tjeneren kommer mot henne og sier «Frue, frue, se ut. Se hvor mye vakkert Gud har skapt.» Prestinnen svarer: «Ja, ja, men se inn og se Gud.»

Med andre ord, sier Kahn: «What man has made is the very, very manifestation of God. Thank you very much.» Samtalen og utleggingen viser med all tydelighet den korrekte bruk av begrepene å skape og å lage. Arkitekter har et redselsfullt ordforråd. Du verden så mye de «skaper».

Kilde/ill.: Fra den store Indiareisen 2013
Heinz Ronner: Kahn Dokumentation, ETH-Zürich
Joseph Rykwert: Louis Kahn, Harry N. Abram, Inc., Publisher, New York



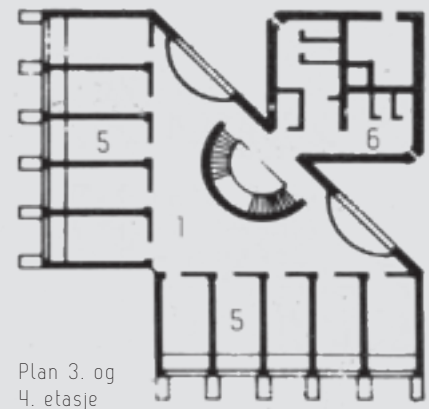
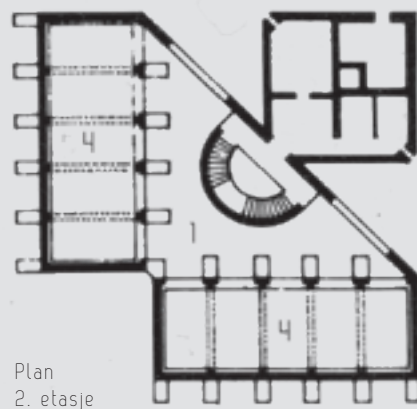
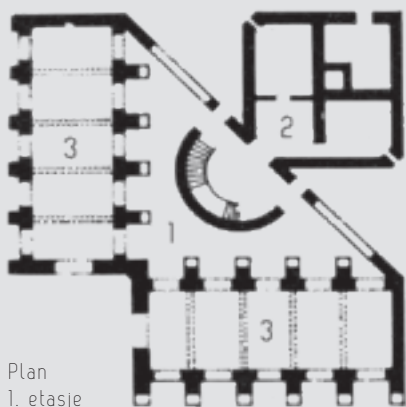
På vandring over cricketplassen, med studentdormitoriene i bakgrunnen

Studentboliger

IIM, Ahmedabad 1963-74

ARKITEKT: LOUIS KAHN, PHILADELPHIA

- 1 hall
- 2 kjøkken
- 3 spisesal
- 4 spisesal, øvre del (åpent opp)
- 5 soverom
- 6 toaletter





Fra familieboligene





Fra studentdormitoriene



Fra familieboligene

I Kahns dormitorier, sovehus, er funksjonen transformert og organisert som en vertikal by med møteplasser på horisontalen og diagonalen.

Ta skjemaet med fem eller seks moduler om en midtkorridor: fem hybler, to hybler og to doble. Del korridoren på langs, sett passerspissen i lysåpningen i den ene enden og slå en bue 90 grader til siden. Du får nå en stor trekantet plass

for vertikal og horisontal kommunikasjon. Fra din inngangsdør ser du over til de andre beboernes dører, ikke lenger på langs, men lett skrått og en face. Det sosiale livet kan begynne, og du har plass til trapp og nødvendige våtrom addert. Og i vinkelen åpning for lys og luft, i den største typen også en dør på bakkeplan.

Og du beveger deg ut i den store veven mellom renning og tråd og tregårder i

studentbyen. Eller du tar trappen til taket og får det store overblikket før natten senker seg og det fløyelsmyke, mørke stjerneteppe spennes opp mens sikadene synger sin aftensang.

Kilde: Fra den store Indiareisen 2013
Heinz Ronner: Kahn Dokumentation,
ETH-Zürich
Ill.: Students of IIMA, ED samt over



Lærerboliger

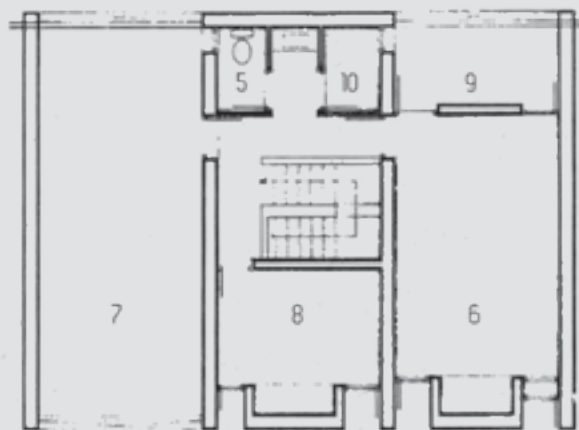
IIM, Ahmedabad 1963–74

ARKITEKT: LOUIS KAHN, PHILADELPHIA



Plan 1. etasje

- 1 overbygget inngangsparti
- 2 stue med spiseplass
- 3 kjøkken
- 4 vaskerom
- 5 toalett
- 6 soverom
- 7 overdekket terrasse
- 8 arbeidsrom
- 9 balkong
- 10 bad



Plan 2. etasje



Det verserte to typer i de første skissene. Begge hustypene lå diagonalt forskjøvet på rekker som beveget seg i sikksakk med overlapp på kortsidene. I den endelige utførelsen er den diagonale organiseringen i sikksakk beholdt, men uten overlapp. To langfasader treffer de neste hus sine lukkede gavler i et teoretisk nullpunkt. Planen er tredelt med to bærende vegger i tillegg til gavlene. Fra en overdekket inngang kommer du direkte inn i et oppholdsrom (spise/stue). Mellom de indre bæreveggene ligger trappen til 2. etasje tverrstillt, mot hagesiden ligger kjøkkenet, mens på inngangssiden ligger bad og vaskerom samt adkomst til soverom via trappens åpne parti. I 2. etasje kommer man direkte fra trappen til et overdekket uterom over soverommet i første. Over kjøkkenet

hjemmekontor, bad over bad, soverom over oppholdsrommet. Opprinnelige skisser antyder at trappen gikk videre opp på taket, men denne fordyrende løsning er droppet.

Dimensjoneringen av huset og enkelt-delene er mesterlig. Husets ytre sjikt av veggskiver, slisser og smyg, felt for dører og vinduer er stramt proporsjonert og artikulert og distribuert som giver av lys og skygge. Etter boka altså. Noen skjemmende utenpåliggende nedløpsrør har erstattet de samme innvendige. I den store sammenhengen blir det å nevne slik pirk, men det minner oss om hva Edwin Lutyens sa: «Water always runs downwards». Også i India hvor vann for det meste oversvømmer horisontalt de store sletter og byer langs de mange elver.

Jeg har ikke sett Eshericks hus i Chestnut Hill, men aner en parallell i organiseringen av rom mellom parallelle og klart konstruktivt betingede vegger og med installasjoner i betjenende soner som gjør de betjente sådanne ryddige og velproporsjonerte. Her er ingen restarealer, ei heller korridorer. Fasaden blir resultatet av en konstruktiv tanke og en tektonisk øvelse. Vinduer og dører, hva er nå det? Dør- og vindusskjemaer må tegnes for å sikre riktig produksjon. Men arkitekturen kommer innenfra, fra en konstruktiv tanke om murer som reiser seg og definerer rom.

Kilde: Fra den store Indiareisen 2013
Heinz Ronner: Kahn Dokumentation,
ETH-Zürich
Ill.: ED samt over



Hovedbygning

IIM, Ahmedabad 1963–74

ARKITEKT: LOUIS KAHN, PHILADELPHIA

Fra hovedkommunikasjonen på plan 2, sett mot undervisningsrommene. Biblioteket til venstre, Louis Kahns Plaza til høyre

En større orden styrer komposisjonen befridd for smålighet og pirk. Men jeg ble overrasket over hvor sliten Kahn så ut.

Uterommene var intelligente og flotte og gav en pulserende spenning mellom åpne gressplener for cricket og vakkert arrangert og proporsjonerte gater, plasser, smug og skjermede gallerier. Selv som ufullendt plan. Men dårlig armeringsoverdekning og store spenningsforskjeller mellom betong og tegl, hvor tegl taper, forstyrret inntrykket. Verre var det at jeg som har sett Kahn i La Jolla, Fort Worth og New Haven (hvh. brutalistisk og forfint) opplevde bygningenes indre, særlig biblioteket, tungt og kjedelig med manglende lys. Var kraften gått ut av Kahn? Eller var det min egen sinnsstemning og feber som fratok meg dømmekraften? Jeg lurte lenge på om

andre som hadde fullført bygningene, for jeg hadde hørt at anlegget først ble ferdig etter Ka død. Men i ettertid har jeg kontrollert: Kahn var med helt frem til slutten, selv om han ikke så det helt ferdig.

Så hva kan jeg si til min unnskyldning? Jeg hadde forventet at et eller annet, for eksempel biblioteket, skulle være kronen på verket, et lett fattbart visuelt høydepunkt i en slags hierarkisk oppbygning.

Men Kahns hierarki i Ahmedabad baserer seg ikke på akser og rader av stadig større og viktigere hus og palasser. IIM er ingen romerske akseby. Mer en likeverdig organisert teppelandsby slik vi finner dem i Midt-Østen og hvor plassen som rommer moskeen er tredd ned i byveven rått, brutalt, direkte. Her bygges rom på rom, adderes, subtraheres og den store plassen

mellom administrasjons- og undervisningsfløyene, der trappediagonalen opp forbi biblioteket møter den hevede delen av gallerisystemet, funker uansett årstid selv om den ikke var konsipert slik fra begynnelsen. Det synker ned i meg ved nærmere ettertanke at reminisens av en middelalderborgs tette vegger med få hull er et vel så sterkt motiv for en festplass som kolonnader, særlig når plassrommets vegger er av tegl.

Netto-brutto-faktor.

Også det faktum at Kahn lærte oss å forbinde funksjoner, romprogrammets enkeltrom og avdelinger, ikke med korridorer, de er kjedelige. Nei, forbindelsene skal



Rampen på baksiden av biblioteket leder opp til plan 2



være møteplasser, gallerier hvor livet kan utfolde seg mellom det som skjer i klasserommene, seminarrommene. Kahn har da heller aldri brydd seg om en bygnings netto-brutto-faktor. Arkitektur krever sin rett og gir mennesket den beskyttelse det har krav på, ikke i trange korridorer, men åpne arealer beskyttet mot solen nær ekvator, mot kulden nær polene. I IIM demonstrerer Kahn bruken av crossventilasjon gjennom gitter og sprosper, vind og vann, styrt av de termiske lover til vederkvegelse for kropp og sjel.

Tegl

Og tegl mures med håndkraft slik det til alle tider er blitt murt, også i India. Men aldri var den murt slik som i Kahns imponerende verk i Ahmedabad.

Kilde: Fra den store Indiareisen 2013
Heinz Ronner: Kahn Dokumentation,
ETH-Zürich
Foto: ED samt over

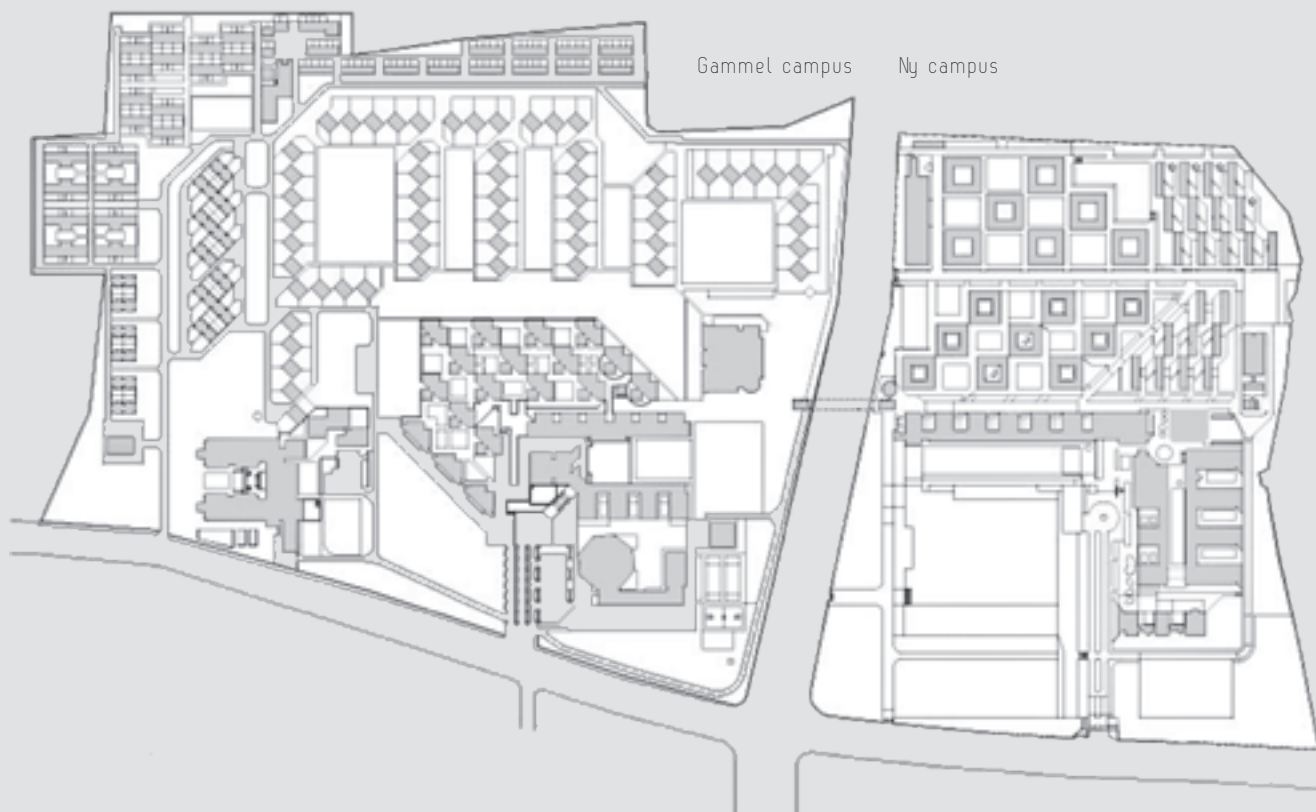


Hovedadkomst til biblioteket. Diagonalstilt trapp bryter inn i det ortogonale systemet



IIM. Indian Institute of Management 2005-2010

ARKITEKT: HCPDPM, HASMUKH OG BIMAL PATEL, AHMEDABAD





En nyere utvidelse av IIM er tegnet av far og sønn Hasmukh og Bimal Patel.

Her er Kahns geometri og diagonale organisering gjentatt i omvendt materialholdning: mye betong og noe tegl. Tegl-taper her også, fordi betongen i sammen-

hengen er gitt en mer interessant posisjon i sin mengde, men også i sin artikulering.

Særlig flotte er de lange, overdekkede uterom ('korridorene') mot nord-øst som hadde blandet dagslys med rytmisk plasserte høyt sittende sidelys i tillegg til de

åpne partier mot plassen avbrutt av tette partier for trapper og betjenende rom etter Kahn.

Kilde: Fra den store Indiareisen 2013



Centre for Environment & Planning (CEPT) Ahmedabad, 1972

ARKITEKT: BALKRISHNA V DOSHI, AHMEDABAD



Med tegl og betong som likeverdige partnere konstruktivt, trer plutselig betongen tilbake og lar teglveggenes mektighet ta overhånd. Betongskiver blir tynne både som brystning og trappevange, men også som skiver og plan som kommer frem i fasadene og holder karmen og rekkverk på plass. Allerede her har Doshi begynt å grave huset ned i bakken

Kilde: Fra den store Indiareisen 2013

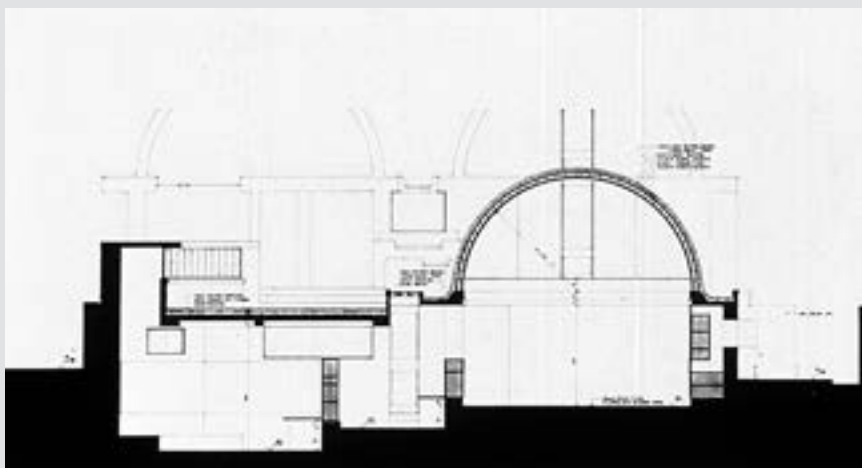




Sangath – eget kontor

Ahmedabad, 1979–80

ARKITEKT: BALKRISHNA V DOSHI, AHMEDABAD



Kahn gav ham hvelvet og han grep det begjærlig, gravde bæreveggene av tegl halvt ned i bakken slik at hvelvet kom nærmere betrakteren. Veggene ble med ett aktive motstandere av horsisontalkreftene og det gjensto bare å kle hvelvet med knust porselen så ble varme-strålende returnert mot verdensrommet. Og åpningene i enden forklarer formen og konstruksjonen.

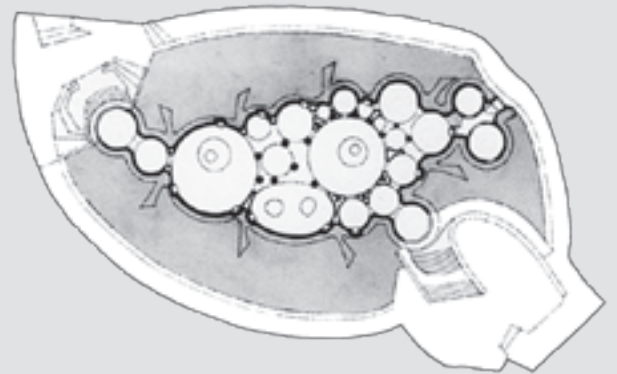
Kilde: Fra en fortelling om den store Indiareisen



Mosaikken tilsvarende den som dekker takene på Jain-templene i Girnar

Amdavad ni Gufa Ahmedabad, 1990

ARKITEKT: BALKRISHNA V DOSHI, AHMEDABAD



Amdavad ni Gufa = Ahmedabads huler

Et lite galleri nedsenket i bakken, med skøyaktige hjelmer på snei over rom som i det store og hele er mørke, så vidt forsynt med små lyspunkter av noen tentakler som bryter igjennom kuleskallet.

Som i en grotte av Gaudi vandrer man mellom skrånstilte søyler eller stolper som i dryppsteinshuler. Men her er det tørt og svalt. Var det ute 38 grader eller var det tempen min som var på vei ned? Uansett, alt må ikke være alvorlig. Noe kan også tillate seg å være forskrekkende hensiktsløst.

Kilde: Fra den store Indiareisen 2013



Mosaikklangen er hentet fra hinduistisk mytologi